

# Próbnny egzamin gimnazjalny – informacja o wynikach w wylosowanych szkołach województwa śląskiego

## Wstęp

Okręgowa Komisja Egzaminacyjna w Jaworznie - uwzględniając sygnały z gimnazjów – przygotowała dla uczniów klas III standardowy zestaw zadań zarówno do części humanistycznej, jak i matematyczno-przyrodniczej egzaminu.

Każde gimnazjum województwa śląskiego miało możliwość otrzymania pakietu egzaminacyjnego (zestawy zadań z instrukcją i kartą odpowiedzi dla ucznia, schemat punktowania i instrukcja sprawdzania).

Zaproponowano następujące formy wykorzystania pakietu:

- przeprowadzenie zgodnie z procedurami próbnego egzaminu gimnazjalnego w części humanistycznej 24 lutego 2003 r. i w części matematyczno-przyrodniczej 25 lutego 2003 r. o godz. 8<sup>00</sup>,
- rozwiązywanie zadań z uczniami na lekcjach i porównywanie rozwiązań uczniowskich z proponowanymi w kluczu,
- udostępnienie zestawów uczniom jako materiału do ćwiczeń.

Pakiety egzaminacyjne przekazano dyrektorom szkół w dniach 11 i 12 lutego w 14 ośrodkach redystrybucji. Podczas odbioru pakietów dyrektorzy deklarowali przeprowadzenie w szkole próbnego egzaminu gimnazjalnego w zaproponowanych przez Komisję terminach. 60,8% gimnazjów województwa śląskiego zadeklarowało przeprowadzenie próbnego egzaminu zgodnie z procedurami. 11,6% szkół gimnazjalnych nie skorzystało z możliwości wykorzystania przygotowanych zestawów i nie odebrało pakietu egzaminacyjnego.

Tabela 1. Procent gimnazjów w powiatach, które zadeklarowały przystąpienie do próbnego egzaminu w zaproponowanych terminach

Powiaty ziemskie	% gimnazjów, które zadeklarowały przystąpienie	% gimnazjów, które nie odebrały pakietów	Powiaty grodzkie	% gimnazjów, które zadeklarowały przystąpienie	% gimnazjów, które nie odebrały pakietów
będziński	70,5	2,3	Bielsko-Biała	66,7	11,4
bielski	58,0	2,0	Bytom	brak danych	5,3
cieszyński	65,6	7,8	Chorzów	brak danych	7,1
częstochowski	67,1	12,7	Częstochowa	50,0	18,2
gliwicki	75,0	15,0	Dąbrowa Górnicza	72,2	14,3
kłobucki	40,9	9,1	Gliwice	60,9	21,2
lubliniecki	14,7	17,6	Jastrzębie Zdrój	78,6	5,3
mikołowski	63,0	3,7	Jaworzno	50,0	0,0
myszkowski	68,8	9,4	Katowice	22,0	15,1
pszczyński	45,2	4,8	Mysłowice	55,6	0,0
raciborski	50,0	6,5	Piekary Śląskie	brak danych	13,3
rybnicki	92,3	0,0	Ruda Śląska	81,3	16,7
tarnogórski	17,4	19,6	Rybnik	75,0	3,7
wodzisławski	82,6	17,4	Siemianowice	12,5	17,6

zawierciański	76,5	23,5	Sosnowiec	63,0	0,0
żywiecki	100	0	Świętochłowice	brak danych	0,0
bieruńsko- lędziński	71,4	0	Tychy	94,1	0,0
			Zabrze	77,4	20,8
			Żory	88,9	13,3

## Opis zestawu standardowego

Standardowy zestaw egzaminacyjny zawierał 20 zadań zamkniętych, w których uczeń wybierał jedną odpowiedź spośród czterech podanych oraz 9 zadań otwartych, w tym 6 krótkiej i 3 rozszerzonej odpowiedzi. Elementem łączącym poszczególne zadania w spójną całość był motyw przewodni „Wolność niejedno ma imię”. Zadania zestawu mierzyły opanowanie umiejętności ponadprzedmiotowych opisanych standardami wymagań egzaminacyjnych. Wśród zadań rozszerzonej odpowiedzi jedno polegało na zredagowaniu zaproszenia, drugie na przekształceniu zdania, a trzecie na napisaniu rozprawki.

Tabela 2. Wykaz czynności mierzonych zadaniami standardowego zestawu egzaminacyjnego

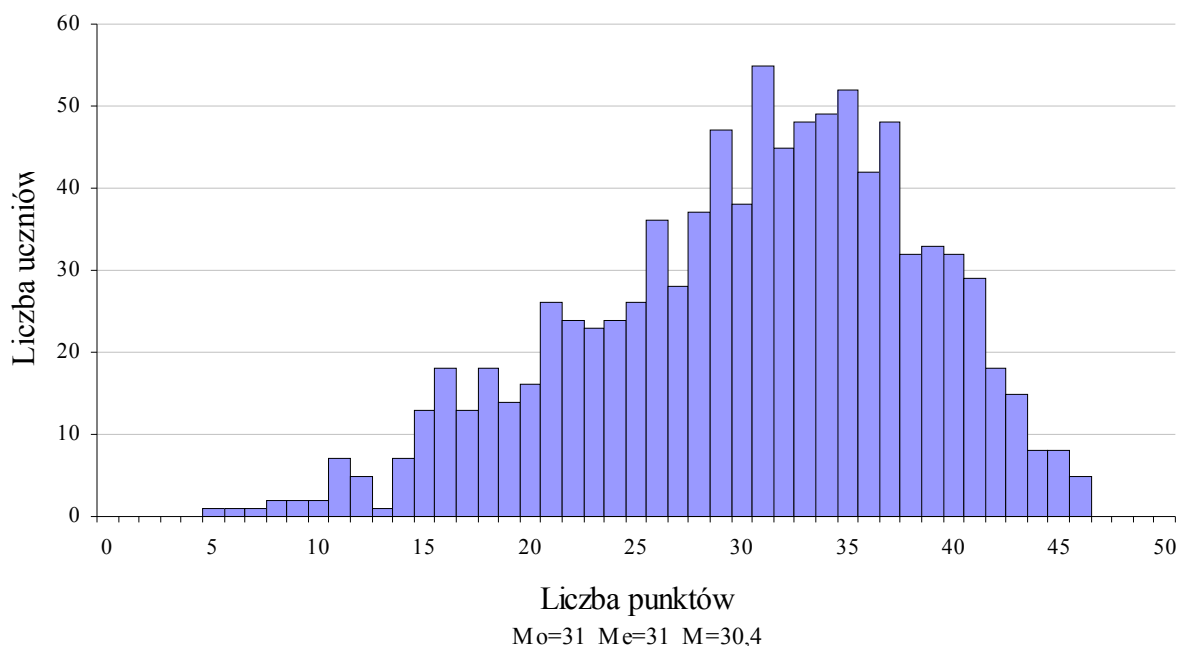
Numer zadania	Standard	Liczba punktów	Typ zadania	Badane umiejętności Uczeń:
1.	I/1	1	WW	rozpoznaje cechy pojęcia na podstawie tekstu
2.	I/3	1	WW	rozpoznaje pojęcie na podstawie informacji zawartych w tekście
3.	I/1	1	WW	określa wiek na podstawie podanej daty
4.	I/6	1	WW	odnajduje kontekst historyczny dla podanego wydarzenia na podstawie informacji z tekstu i własnej wiedzy
5.	I/2	1	WW	odróżnia fakt od opinii
6.	I/1	1	WW	wskazuje poprawną definicję podanego pojęcia
7.	I/1	1	WW	wskazuje związek frazeologiczny charakteryzujący podane pojęcie
8.	I/3	1	WW	wyszukuje informacje na wskazany temat na podstawie danych zawartych w tabeli i własnej wiedzy
9.	I/3	1	WW	wyszukuje informacje na wskazany temat na podstawie danych zawartych w tabeli
10.	I/3	1	WW	zestawia informacje na wskazany temat na podstawie danych zawartych w tabeli
11.	I/2	1	WW	interpretuje zachowania postaci
12.	I/4	1	WW	rozpoznaje elementy dzieła plastycznego służące określonej funkcji
13.	I/6	1	WW	wskazuje kontekst historyczny niezbędny do interpretacji dzieła malarskiego
14.	I/2	1	WW	interpretuje tekst ikoniczny w kontekście historycznym
15.	I/5	1	WW	wskazuje przyczynę określonego zjawiska historycznego
16.	I/6	1	WW	rozpoznaje podstawowe prawa konstytucyjne, wykorzystując własną wiedzę
17.	I/2	1	WW	określa postawy ludzi ukazanych w tekście poetyckim na podstawie analizy znaczeniowej wyrazu
18.	I/1	1	WW	odczytuje znaczenie związku frazeologicznego w kontekście wiersza
19.	I/3	1	WW	selekcjonuje informacje pod kątem postawionego problemu
20.	I/6	1	WW	przywołuje kontekst mitologiczny, wykorzystując własną wiedzę
21.	I/1	1	KO	odczytuje metaforyczne określenie pojęcia

22.		I/1	1	KO	odczytuje symboliczne znaczenie pojęcia w kontekście wiersza
23.		I/2	1	KO	określa intencje nadawcy
24.		I/7	1	KO	dostrzega wartości wpisane w tekst poetycki
25.		I/4	1	KO	odczytuje funkcję użytego w tekście środka artystycznego
26.	26.1	II/6	1	KO	właściwie dobiera informacje
	26.2	II/9	1		nazywa problemy zawarte w tekstach literackich
27.	27.1	II/7	1	KO	przekształca tekst zgodnie z intencją autora
	27.2		1		przekształca tekst poprawnie językowo
28.	28.1.1	II/3	1	RO	redaguje tekst na zadany temat, przestrzegając wymogów typowych dla zaproszenia
	28.1.2	II/3	1		dostosowuje wypowiedź do sytuacji komunikacyjnej
	28.2	II/4	1		tworzy tekst spójny i zwięzły
	28.3	II/1	1		pisze poprawnie pod względem językowym
29.	28.4	II/1	1		pisze poprawnie pod względem językowym
	29.	II	16		<i>Redaguje tekst poprawnie pod względem treści, kompozycji, języka, stylu i zapisu, tzn:</i>
	29.1.1	II/4	1		❖ redaguje tekst we fragmentach zgodny z tematem
	29.1.2	II/9	1		❖ prezentuje własne stanowisko wobec problemu
	29.1.3	II/5	1		❖ formułuje co najmniej jeden argument
	29.1.4	II/6	1		❖ trafnie dobiera informacje
	29.1.5	II/6	1		❖ wnioskuje, podsumowuje rozważania
	29.1.6	II/6	1		❖ poprawnie wykorzystuje wiedzę
	29.2.1	II/4	1		❖ stosuje zasady typowe dla kompozycji rozprawki
	29.2.2	II/4	1		❖ redaguje tekst spójny
	29.2.3	II/4	1		❖ redaguje tekst logicznie uporządkowany
	29.3.1	II/1	3		❖ pisze poprawnie pod względem językowym
	29.3.2	II/3	1		❖ dostosowuje styl wypowiedzi do sytuacji komunikacyjnej
	29.4.1	II/1	2		❖ przestrzega zasad ortografii
29.4.2	1			❖ przestrzega zasad interpunkcji	

Za poprawne rozwiązanie wszystkich zadań uczeń mógł uzyskać 50 punktów: w tym 20 punktów za zadania zamknięte i 30 punktów za zadania otwarte. Czas trwania egzaminu wynosił 120 minut.

## Podstawowe wskaźniki statystyczne

Poniżej przedstawiamy analizę statystyczną wyników egzaminu 949 uczniów z 48 wylosowanych gimnazjów. Każde z tych gimnazjów przekazało Okręgowej Komisji Egzaminacyjnej w Jaworznie prace pierwszych 20 uczniów zapisanych w porządku alfabetycznym. Prace sprawdzili egzaminatorzy OKE. Uzyskane wyniki posłużyły do obliczenia wskaźników statystycznych zamieszczonych poniżej.



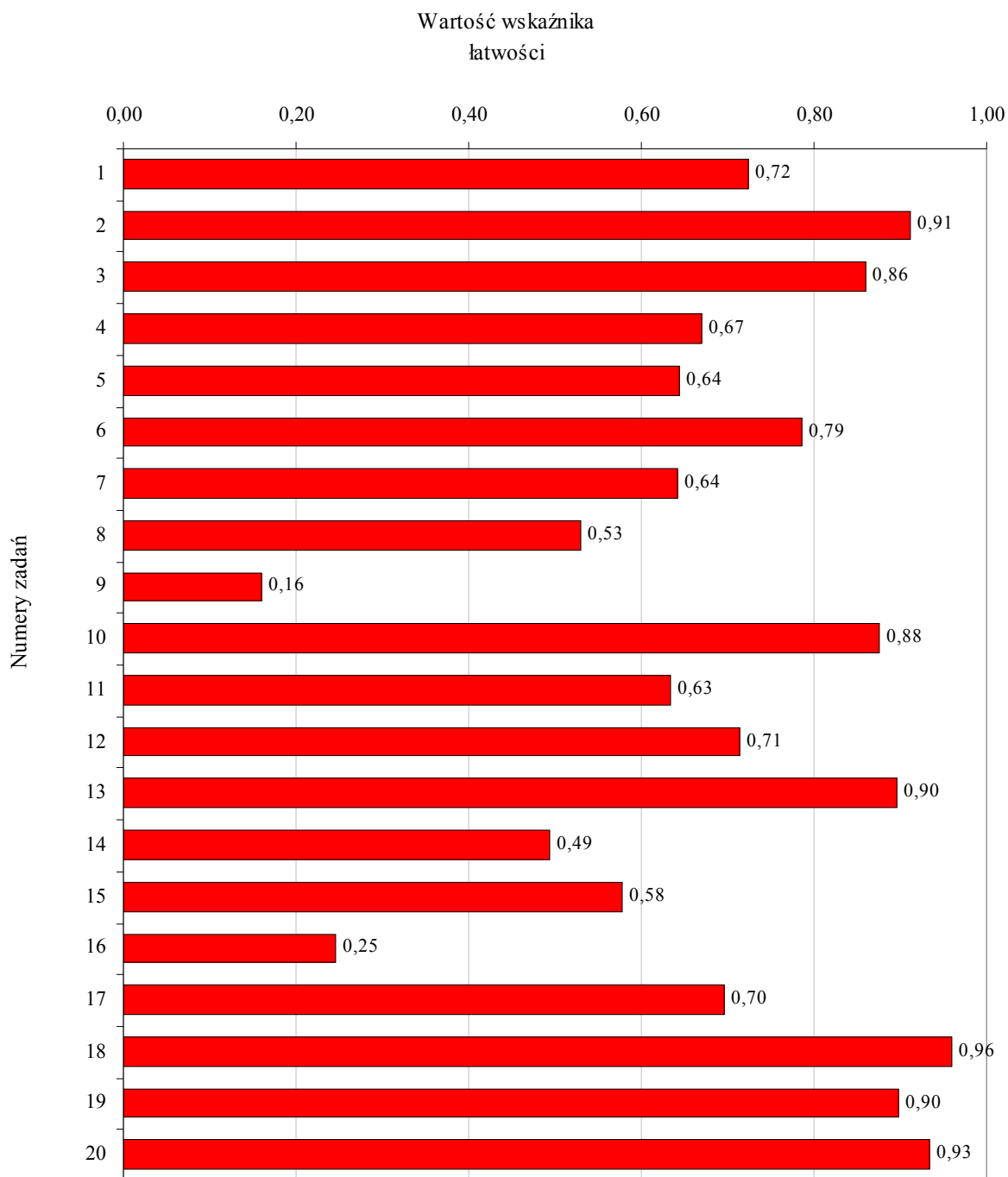
Rys. 1. Rozkład wyników uzyskanych przez uczniów

Tabela 3. Podstawowe wskaźniki charakteryzujące osiągnięcia uczniów

Liczba punktów możliwa do zdobycia	Najwyższa uzyskana liczba punktów	Najniższa uzyskana liczba punktów	Rozstęp
50	46	5	41
Wynik najczęstszy (modalna - Mo)	Wynik środkowy (mediana - Me)	Wynik średni (średnia arytmetyczna - M)	Odchylenie standardowe
31	31	30,4	7,97
Łatwość zestawu egzaminacyjnego		0,61	

Dla uczniów z wylosowanej próby egzamin gimnazjalny w części humanistycznej okazał się umiarkowanie trudny – wskaźnik łatwości wyniósł 0,61. Średni wynik to 30,4 punktu na 50 możliwych, co wskazuje na opanowanie 60,8% umiejętności sprawdzanych na egzaminie. Najniższa uzyskana liczba punktów wynosiła 5, uzyskał ją tylko 1 uczeń. Natomiast najwyższym wynikiem było 46 punktów, uzyskało go 0,53% uczniów. Przy odchyleniu standardowym wynoszącym 7,97 punktu i średniej arytmetycznej wynoszącej 30,4 punktu, przedziałem wyników typowych jest przedział od 22 do 38 punktów. 68,9% uczniów uzyskało wyniki z tego przedziału.

Rys. 2. Łatwość zadań zamkniętych



Rys. 3. Łatwość zadań otwartych i szczegółowych czynności mierzonych tymi zadaniami

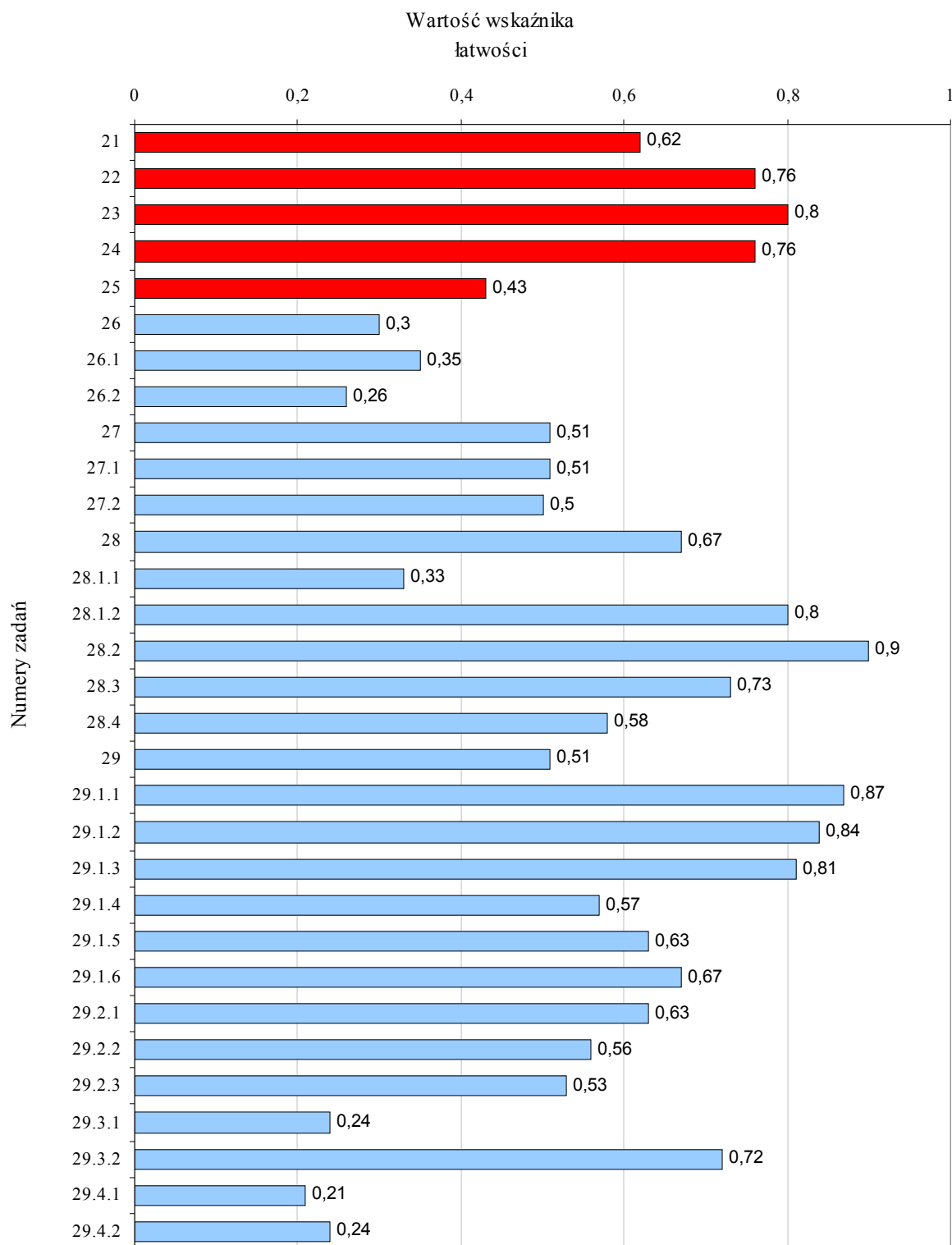


Tabela 4. Zadania ze względu na łatwość

Wartość wskaźnika łatwości	0,00 – 0,19	0,20 – 0,49	0,50 – 0,69	0,70 – 0,89	0,90 - 1
Interpretacja wskaźnika	bardzo trudne	trudne	umiarkowanie trudne	łatwe	bardzo łatwe
Numery zadań zamkniętych	9	14, 16	4, 5, 7, 8, 11, 15	1, 3, 6, 10, 12, 17	2, 13, 18, 19, 20
Numery zadań otwartych		25, 26	21, 27, 28, 29	22, 23, 24	

Wśród zadań zamkniętych, łatwe lub bardzo łatwe stanowią 55%, zadania umiarkowanie trudne - 30%, zadania trudne – 10% i bardzo trudne – 5%. Wśród zadań otwartych żadne nie okazało się ani bardzo trudne, ani bardzo łatwe. Łatwe zadania stanowią 33,3%, umiarkowanie trudne - 44,4% i trudne - 22,3%.

Tabela 5. Statystyczny opis wyników w odniesieniu do poszczególnych standardów

Wskaźniki	Wartości wskaźników dla poszczególnych standardów	
	Czytanie i odbiór tekstów kultury (I)	Tworzenie własnego tekstu (II)
Liczba punktów za standard	25	25
Łatwość standardu	0,69	0,53
Wynik najwyższy uzyskany przez uczniów	25	25
Wynik najniższy uzyskany przez uczniów	3	0
Rozstęp	22	25
Wynik najczęstszy (modalna – Mo)	18	15
Wynik środkowy (mediana – Me)	18	14
Wynik średni (średnia arytmetyczna – M)	17,2	13,1
Odchylenie standardowe	3,65	5,42

Dla badanych uczniów umiejętności ze standardu I – czytanie i odbiór tekstów kultury okazały się nieco łatwiejsze niż tworzenie własnego tekstu, czyli standard II.

Rys. 4. Łatwość standardów

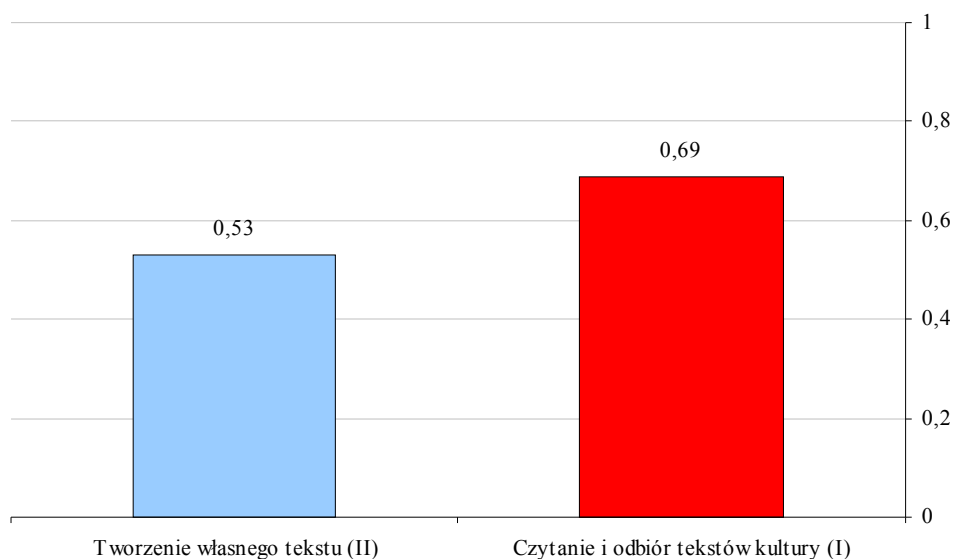


Tabela 6. Przedziały punktowe na znormalizowanej skali staninowej

Nazwy staninów	Najniższy	Bardzo niski	Niski	Niżej średni	Średni	Wyżej średni	Wysoki	Bardzo wysoki	Najwyższy
Numery staninów	1	2	3	4	5	6	7	8	9
Przedziały punktowe	0 – 14	15 - 18	19 - 24	25 - 28	29 - 32	33 - 36	37 - 39	40 -41	42 - 50

Przedziały punktowe odpowiadające kolejnym staninom opracowane zostały na podstawie wyników wylosowanych prac uczniów. Wykorzystując tę skalę można odnieść wynik ucznia do wyników badanej populacji. Jeżeli uczeń na próbnym egzaminie uzyskał 34 punkty, to znaczy, że jego wynik znajduje się w 6 staninie i jest wyżej średni.

## Podsumowanie

Wiele szkół skorzystało z propozycji przeprowadzenia próbnego egzaminu gimnazjalnego, uznając, że jest to inicjatywa dająca uczniom możliwość zaznajomienia się z sytuacją egzaminacyjną, wyzbycia się lęków, obaw i niepokojów, jakie pojawiają się w związku z tym, co nowe. Próbnny egzamin dał gimnazjalistom także sposobność oceny własnych możliwości i poziomu swoich osiągnięć w nauce. Na pewno przyczynił się do zaktywizowania uczniów w ostatniej fazie przygotowań do egzaminu gimnazjalnego 2003.