

# XVII. Egzamin maturalny z filozofii

## Opis zestawu egzaminacyjnego

Arkusze egzaminacyjne z filozofii zostały przygotowane według zasad przyjętych przez wszystkie okręgowe komisje egzaminacyjne. Egzamin składał się z trzech części trwających odpowiednio 60, 90 i 90 minut. Zadania pierwszego arkusza, czyli test, składał się z 13 zadań: 3 zamkniętych i 10 otwartych, sprawdzających ogólną wiedzę filozoficzną objętą zakresem *Podstawy programowej*, a w szczególności:

- ❖ wiedzę z zakresu ontologii, etyki i epistemologii,
- ❖ znajomość poglądów najwybitniejszych filozofów europejskich,
- ❖ umiejętność rozpoznawania charakterystycznych cech filozofii wybranych myślicieli,
- ❖ umiejętność posługiwania się pojęciami i terminami filozoficznymi.

Za rozwiązanie zadań z pierwszego arkusza można było uzyskać maksymalnie 30 punktów.

W drugim arkuszu 9 zadań otwartych, sprawdzało umiejętności analizy podanego fragmentu testu K. R. Poppera, a w tym:

- ❖ odtworzenia tezy tekstu,
- ❖ konceptualizacji zawartych w nim problemów,
- ❖ odtworzenia toku przedstawionej argumentacji,
- ❖ przeprowadzenia logicznej argumentacji,
- ❖ udzielania odpowiedzi zgodnych z tekstem.

Za rozwiązanie zadań z pierwszego arkusza można było uzyskać maksymalnie 40 punktów.

W trzecim arkuszu, polegającym na napisaniu tekstu własnego, badano umiejętność przeprowadzenia samodzielnego rozumowania na dany temat (wybrany spośród trzech) oraz polemicznego odwołania się do znanych stanowisk filozoficznych.

Za napisanie tekstu można było uzyskać maksymalnie 30 punktów, przydzielanych wg kryteriów zamieszczonych w sylabusie przedmiotowym.

# Podstawowe wskaźniki opisujące osiągnięcia zdających

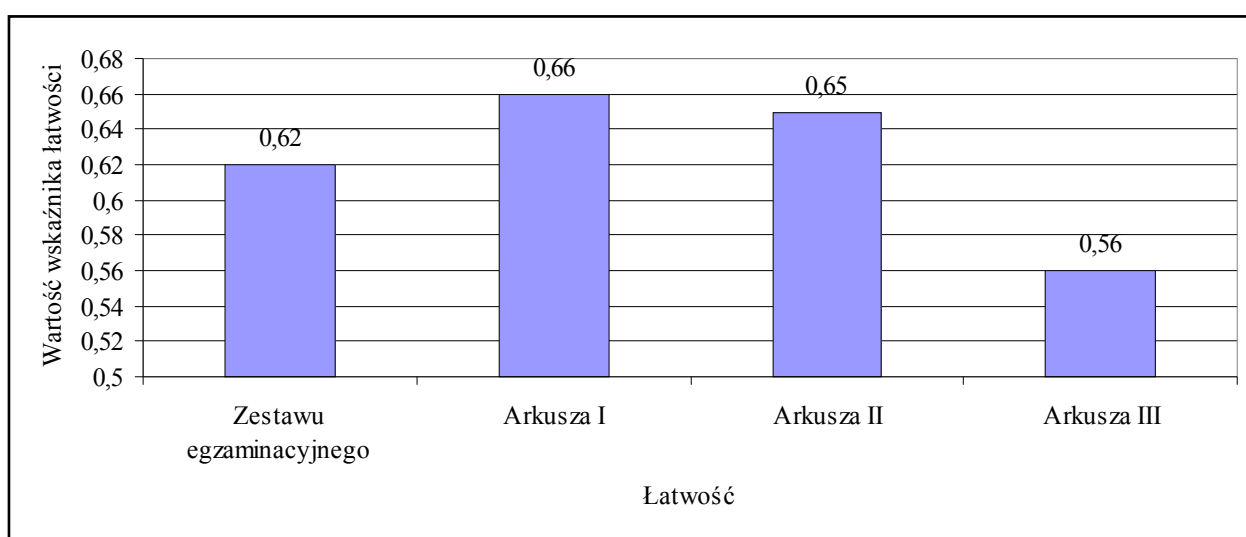
Tabela nr 1. Charakterystyka wyników osiągniętych przez zdających

Wskaźniki	Wyjaśnienie	Wartość wskaźnika	Komentarz
Liczba zdających	-	3	100% zdających rozwiązywało zadania zestawu standardowego.
Łatwość zestawu zadań	Jest stosunkiem liczby punktów uzyskanych za rozwiązanie zadań przez wszystkich zdających do maksymalnej liczby punktów możliwych do uzyskania za zadania.	0,62	Egzamin maturalny z filozofii okazał się dla zdających woj. śląskiego umiarkowanie trudny. Łatwość arkusza I wynosiła 0,66, arkusza II – 0,65, a trzeciego – 0,56.
Średnia arytmetyczna (M)	Jest sumą wszystkich uzyskanych wyników podzieloną przez ich liczbę.	62,3	Statystyczny zdający uzyskał 62,3 punkty na 100 możliwych. Oznacza to, że statystyczny zdający opanował 62,3 % czynności mierzonych na maturze z filozofii.
Mediana (Me)	Jest to wynik środkowy spośród wyników zdających uporządkowanych rosnąco lub malejąco.	60	Środkowy zdający w uporządkowanym rosnąco lub malejąco rozkładzie wyników uzyskał 60 punktów. Stanowi to 60% całości.
Modalna (Mo)	Jest to wynik, który w danej grupie powtarza się najczęściej.	-	Brak modalnej.
Najwyższy wynik	-	75	Najwyższy wynik uzyskał 1 zdający.
Najniższy wynik	-	52	Najniższy wynik uzyskał również 1 zdający.
Rozstęp wyników	Jest różnicą między najwyższym a najniższym wynikiem uzyskanym przez zdających.	23	Zdający uzyskiwali wyniki w zakresie od 52 do 75 punktów.
Odchylenie standardowe	Jest miarą rozproszenia wyników zdających w odniesieniu do wyniku średniego.	11,68	Wyniki dwóch zdających spośród trzech znajdują się w przedziale między 50 a 74 punktami.

Tabela nr 2. Rozkład punktów uzyskanych przez zdających

Przedziały punktowe	16 -29	30 - 39	40 - 49	50 - 59	60 – 69	70 - 79	80 - 89	90 - 100
Liczba zdających	4	10	26	11	16	9	4	0
% zdających	-	-	-	1	1	1	-	-
% maturzystów, którzy zdali egzamin:				100				

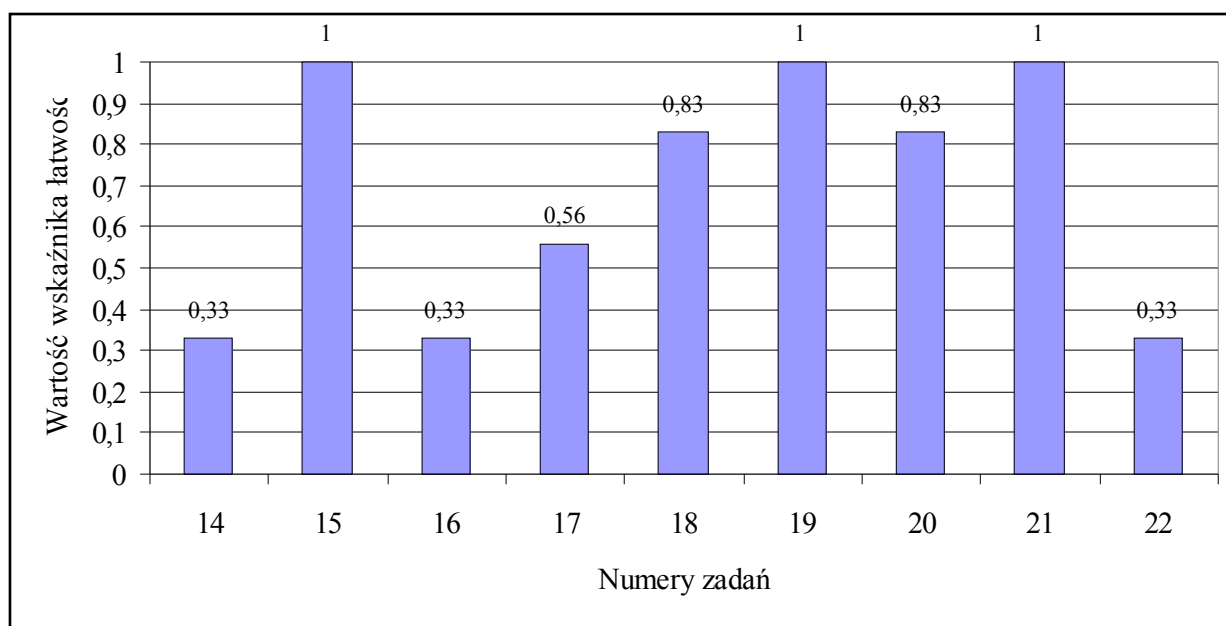
Wykres nr 1. Łatwość zestawu egzaminacyjnego i poszczególnych arkuszy



Wykres nr 2. Łatwość zadań zamieszczonych w arkuszu I



Wykres nr 3. Łatwość zadań zamieszczonych w arkuszu II



Wykres nr 4. Łatwość kryteriów do tematu w arkuszu III

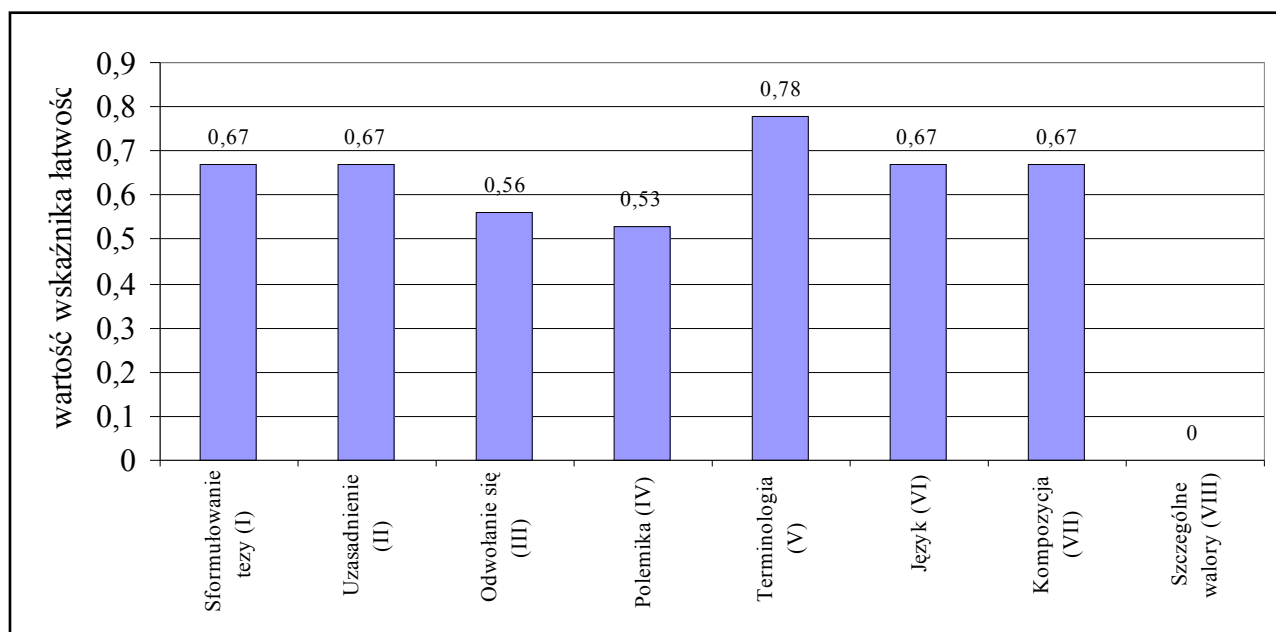


Tabela nr 3. Łatwość badanych zadaniami czynności

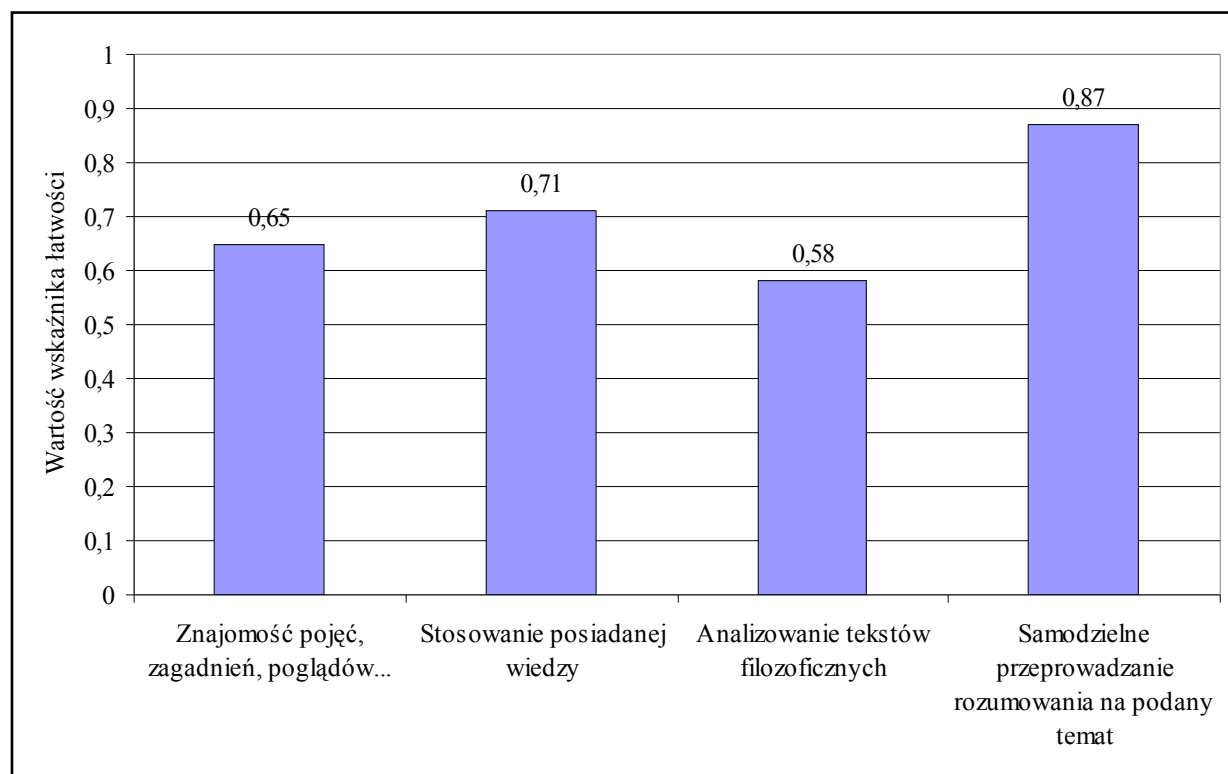
Interpretacja	Bardzo trudne	Trudne	Umiarkowanie trudne	Łatwe	Bardzo łatwe
Wartość wskaźnika łatwości	0,00 – 0,19	0,20 – 0,49	0,50 – 0,69	0,70 – 0,89	0,90 – 1, 00
Numery zadań	1b, 7b, 9b, 14c, 16a, 16b, 17c, 22b, 23.VIII	1a, 5a, 5b, 8b, 10, 12b	3, 6, 7a, 8a, 11, 12a, 13a, 13b, 13d, 14a, 14b, 17b, 18a, 18d, 20a, 22a, 23.I, 23.II, 23.VI, 23.VII, 23.III, 23.IV	23.V	1c, 2, 4, 5c, 9a, 9c, 12c, 13c, 13e, 15a, 15b, 16c, 17a, 18b, 18c, 19, 20b, 21

Zadania były dla maturzystów umiarkowanie trudne, bardzo łatwe, ale i bardzo trudne. Niektóre okazały się trudne. Zadanie 23 (arkusz III) okazało się umiarkowanie trudne. W pracach nie dostrzeżono szczególnych walorów (23.VIII), zasługujących na wyróżnienie.

Tabela nr 4. Średnie wyniki dla poszczególnych kategorii standardów

Kategorie standardów	Znajomość podstawowych pojęć, zagadnień, poglądów, koncepcji i nurtów filozoficznych (1)	Stosowanie posiadanej wiedzy filozoficznej (2)	Analizowanie tekstów filozoficznych (3)	Samodzielne przeprowadzanie rozumowania na podany temat (4)
Liczba punktów możliwa do uzyskania	19	8	33	10
Średni wynik dla zdających woj. śląskiego	12,3	5,7	19	8,7

Wykres nr 5. Łatwość poszczególnych kategorii standardów



## Analiza zadań według standardów wymagań egzaminacyjnych

### Standard 1

Zakres wiedzy z filozofii opisany w standardzie pierwszym sprawdzało 8 zadań. Czynności wymagane od zdających przedstawia poniższa tabela.

Tabela 5. Czynności sprawdzane zadaniami z wartościami wskaźnika łatwości

Standard	Nr zad.	Sprawdzane czynności Zdający:	Wartość wskaźnika łatwości
1.c	1	wykazuje się znajomością filozofii Schopenhauera	0,44
1.b	4	wykazuje się podstawową znajomością ontologii, etyki i epistemologii	1
1.a	6	wykazuje się zrozumieniem podstawowych pojęć filozoficznych (dedukcja, indukcja, redukcja)	0,67
1.c	7	wykazuje się znajomością poglądów najwybitniejszych filozofów europejskich	0,33
1.a	8	wyjaśnia znaczenia terminów filozoficznych	0,50

1.d	10	łączy zbiory kategorii z poglądami najwybitniejszych filozofów europejskich	0,33
1.a	11	trafnie charakteryzuje okresy filozofii dobierając właściwe kategorie	0,67
1.a	13	stosuje wiedzę o terminach poprzez wskazanie właściwych polskich ich odpowiedników	0,80

#### Standard 2

Zakres wiedzy z filozofii opisany w standardzie drugim sprawdzały 4 zadania. Czynności wymagane od zdających przedstawia poniższa tabela.

**Tabela 6. Czynności sprawdzane zadaniami z wartościami wskaźnika łatwości**

Standard	Nr zad.	Sprawdzane czynności Zdający:	Wartość wskaźnika łatwości
2.a	2	rozpoznaje charakterystyczne cechy filozofii Hegla	1
2.b	3	porównuje i wskazuje autora (Wittgenstein) zdania (cytatu)	0,67
2.a	9	opisuje różne poglądy filozoficzne	0,67
2.b	12	stosuje wiedzę o terminach poprzez wskazanie przeciwstawnych pojęć	0,67

#### Standard 3

Zakres wiedzy z filozofii opisany w standardzie trzecim sprawdzało 8 zadań otwartych. Czynności wymagane od zdających przedstawia poniższa tabela.

**Tabela 7. Czynności sprawdzane zadaniami z wartościami wskaźnika łatwości**

Standard	Nr zad.	Sprawdzane czynności Zdający:	Wartość wskaźnika łatwości
3.c	5	posługuje się właściwymi pojęciami klasyfikującymi podczas analizy tekstu	0,33
3.a	14	odtwarza poprawnie główne tezy tekstu	0,33
3.a	15	udziela odpowiedzi zgodnych z duchem tekstu	1
3.b	16	wykazuje się umiejętnością samodzielnej konceptualizacji problemów tekstu	0,33
3.c	17	wyjaśnia znaczenie terminów filozoficznych używanych w analizowanym tekście	0,56
3.a	19	odtwarza poprawnie tezy tekstu, dokonuje identyfikacji specyficznych cech poszczególnych argumentów	1
3.c	20	posługuje się właściwymi pojęciami klasyfikującymi	0,83
3.a	22	odtwarza poprawnie argumentację tekstu, udziela odpowiedzi zgodnie z duchem tekstu	0,33

#### Standard 4

Zakres wiedzy z filozofii opisany w standardzie czwartym sprawdzały 2 zadania z arkusza drugiego (patrz tabela 8) oraz wypracowanie w arkuszu IV.

Tabela 8. Czynności sprawdzane zadaniami z wartościami wskaźnika łatwości

Standard	Nr zad.	Sprawdzane czynności Zdający:	Wartość wskaźnika łatwości
4.b	18	wykazuje się umiejętnością logicznej argumentacji	0,83
4.c	21	wykazuje się znajomością głównych nurtów filozofii współczesnej	1

## Podsumowanie

25 maja 2002 roku w całym kraju przeprowadzono pisemny egzamin maturalny z filozofii. Jest to wydarzenie doniosłe nie tylko ze względu na rangę egzaminu, ale i to, że filozofia dotychczas nie znajdowała się wśród przedmiotów, które można było wybierać na maturze pisemnej. Filozofia nie ma tradycji jako przedmiot maturalny i tylko kilka szkół w województwie prowadzi zajęcia z tego przedmiotu, dlatego też tylko trzech maturzystów w województwie śląskim wybrało ten przedmiot dodatkowy. Tak niewielka próba zdających sprawia, że wartość wskaźników statystycznych obliczonych na podstawie uzyskanych wyników nie może być wyrokująca i może być jedynie ilustracją do opisu zestawu egzaminacyjnego; z tej przyczyny również wyciąganie uogólniających wniosków z tych wyników nie jest możliwe.