

# XV. Egzamin maturalny z historii

## Opis zestawu egzaminacyjnego

Zestaw egzaminacyjny obejmował trzy arkusze. Arkusze II i III przygotowano w trzech opcjach (okresach historycznych) z których zdający wybierał jedną:

- ❖ Opcja A – *starożytność i średniowiecze*,
- ❖ Opcja B – *czasy nowożytne do roku 1815*,
- ❖ Opcja C – *wiek XIX i XX do roku 1991*.

Arkusze I – wspólny dla wszystkich zdających - zawierał zadania z całego zakresu chronologicznego historii w jednakowych proporcjach: 1/3 – opcja A, 1/3 – opcja B i 1/3 – opcja C. Test zawierał 25 zadań sprawdzających znajomość podstawowych pojęć, postaci, wydarzeń i faktów oraz chronologii. 14 zadań to zadania zamknięte, pozostałe 11 - to zadania otwarte. Typy zadań zawartych w teście to: zadania wielokrotnego wyboru, zadania na przyporządkowanie, prawda-falsz, zadania z tzw. wyposażeniem (mapa, źródło ikonograficzne) oraz zadania wymagające krótkiej odpowiedzi. Za tę część egzaminu, która trwała 60 minut, zdający mógł otrzymać 30 punktów.

Arkusze II sprawdzał umiejętność analizowania różnego rodzaju źródeł historycznych: pisanych, statystycznych i ikonograficznych oraz wnioskowania na ich podstawie. Arkusze ten, w zależności od opcji, zawierał od 16 do 18 zadań. Za tę część, która trwała 90 minut, zdający mógł uzyskać 40 punktów.

Arkusze III sprawdzał umiejętność napisania wypracowania na 1 temat wybrany spośród 3 podanych. Katalog umiejętności sprawdzanych w tym arkuszu obejmuje wszystkie cztery standardy. Oceniana była wartość merytoryczna pracy (treść), kompozycja, język i styl. Za tę część, która trwała 90 minut, zdający mógł uzyskać 30 punktów.

# Podstawowe wskaźniki opisujące osiągnięcia zdających - ogółem

Tabela nr 1. Charakterystyka wyników osiągniętych przez zdających

Wskaźniki	Wartość wskaźnika				Komentarz
	Ogółem	Opcja A Starożytność i średniowiecze	Opcja B Czasy nowożytne do roku 1815	Opcja C Wiek XIX i XX do roku 1991	
Liczba zdających	147	54	42	51	Ogółem historię wybrało 147 zdających. Stanowi to 20,6%.
Łatwość zestawu zadań	0,48	0,47	0,43	0,54	Egzamin z historii okazał się dla zdających umiarkowanie trudny. Najłatwiejsza okazała się opcja C.
Średnia arytmetyczna (M)	48,4	47,4	43,2	53,7	Najwyższą średnią arytmetyczną osiągnęli zdający, którzy wybrali opcję C.
Mediana (M)	45	45	41	55	Wyniki środkowe znajdowały się w przedziale od 41 do 55 punktów.
Modalna (M)	40	40	40	40	Najczęściej powtarzający się wynik uzyskało 15,6% zdających.
Najwyższy wynik	88	77	88	81	Najwyższy wynik na egzaminie z historii został osiągnięty przez zdającego, który wybrał opcję B i wynosił 88 punktów.
Najniższy wynik	13	23	13	20	Najniższy osiągnięty wynik na egzaminie z historii wynosił 13 punktów.
Rozstęp wyników	75	54	75	61	Największy rozstęp wyników wystąpił u zdających, którzy wybrali opcję B.
Odchylenie standardowe	15,23	12,00	18,38	13,96	Najbardziej zróżnicowane wyniki wystąpiły wśród zdających, którzy wybrali opcję B. W grupie tych zdających znalazł się najlepszy i najgorszy wynik.

Tabela nr 2. Rozkład punktów uzyskanych przez zdających

Przedziały punktowe	0 - 39	40 - 49	50 - 59	60 - 69	70 - 79	80 - 89	90 - 100
<b>Starożytność i średniowiecze</b>							
Liczba zdających	7	27	12	5	3	-	-
%zdających	13	50	22,2	9,3	5,5	-	-
% maturzystów, którzy zdali egzamin	87						
<b>Czasy nowożytne do roku 1815</b>							
Liczba zdających	15	17	1	4	3	2	-
%zdających	35,7	40,5	2,4	9,5	7,1	4,8	-
% maturzystów, którzy zdali egzamin	64,3						
<b>Wiek XIX i XX do roku 1991</b>							
Liczba zdających	2	19	12	13	4	1	-
%zdających	3,9	37,3	23,5	25,5	7,8	2	-
% maturzystów, którzy zdali egzamin	96,1						

Ogółem maturę z historii zdało 83,7% zdających.

### Wyniki zdających na znormalizowanej skali staninowej

Do porównywania osiągnięć między przedmiotami, zdającymi, szkołami zastosowano dziewięciopunktową skalę znormalizowaną zwaną staninową.

Np. o zdającym, który uzyskał wynik 6 na skali staninowej, mówimy że uzyskał „sześć staninów” lub że jego wynik plasuje się w 6. staninie. Jest to wynik wyżej średni.

### Jak można interpretować wynik zdającego na skali staninowej?

Jeśli wynik zdającego znajduje się w szóstym staninie, to znaczy, że mieści się on w przedziale 50 - 60 punktów. Oprócz jego wyniku, w tym przedziale mieszczą się jeszcze wyniki punktowe 24 innych zdających.

Tabela nr 3. Wyniki zdających na znormalizowanej skali staninowej

Nazwy staninów	Najniższy	Bardzo niski	Niski	Niżej średni	Średni	Wyżej średni	Wysoki	Bardzo wysoki	Najwyższy
Staniny	1	2	3	4	5	6	7	8	9
Przedziały punktowe ( w woj. śląskim)	0 - 22	23 - 29	30 - 39	40 - 41	42 - 49	50 - 60	61 - 67	68 - 76	77 - 100
Liczba zdających	4	12	8	33	30	25	17	11	7

Dane wskazują, że najwięcej zdających (42,9%) uzyskało wyniki w przedziale 40 – 49 punktów. Statystyczny zdający otrzymał 40 punktów na 100 możliwych do uzyskania.

Liczba zdających wybierających poszczególne opcje jest podobna w opcji A i C – i wynosi powyżej 50 osób, zaś nieco mniejsza (47) w przypadku opcji B. Poprawność rozwiązywania zadań przez zdających w poszczególnych arkuszach jest bardzo zróżnicowana, co obrazują dane przedstawione poniżej.

## Podstawowe wskaźniki opisujące osiągnięcia zdających - test

Tabela nr 4. **Kartoteka do testu z wartościami wskaźnika łatwości**

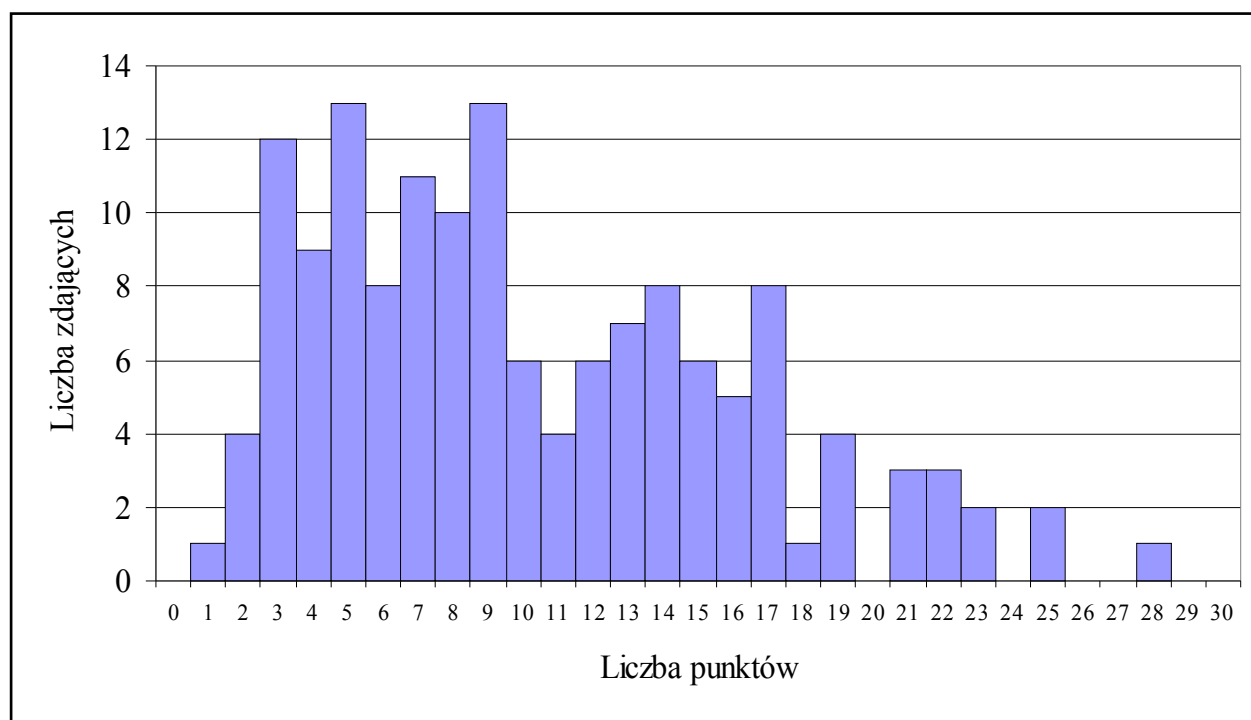
Nr zad.	Sprawdzane czynności Zdający:	Wartość wskaźnika łatwości	Liczba punktów	Standard
1.	zna wydarzenia odnoszące się do starożytności i identyfikuje je w podanych tekstach	0,35	1	2a
2.	określa zasięg terytorialny państwa starożytnego	0,59	1	2d
3.	identyfikuje budowle starożytne i dostrzega różnice między kręgami kulturowymi	0,46	2	2b
4.	zna fakty i rozumie pojęcia odnoszące się do starożytności	0,31	1	1
5.	zna i rozumie pojęcia odnoszące się do średniowiecza	0,33	1	1
6.	porządkuje chronologicznie wydarzenia ze średniowiecza	0,22	1	2c
7.	zna przyczyny wydarzenia ze średniowiecza	0,35	2	2g
8.	zna fakty i rozumie pojęcia odnoszące się do średniowiecza	0,13	2	1
9.	porządkuje chronologicznie władców	0,38	1	2c
10.	zna, rozumie i stosuje pojęcia odnoszące się do historii nowożytnej	0,18	1	1
11.	porównuje style architektoniczne	0,33	1	2b
12.	zna fakty i rozumie pojęcia odnoszące się do historii nowożytnej	0,24	1	1
13.	dokonuje selekcji wiadomości / informacji z historii nowożytnej	0,35	2	2e
14.	odnajduje i wyjaśnia opinię autora odnoszącą się do historii nowożytnej	0,56	1	2h
15.	zna postacie i dynastie doby nowożytnej	0,27	1	1
16.	określa zasięg terytorialny państwa z XIX w.	0,37	1	2d
17.	dokonuje selekcji informacji z historii XIX w.	0,14	1	2e
18.	zna i rozumie pojęcia odnoszące się do historii XIX i XX w.	0,33	1	1
19.a	analizuje (źródło statystyczne) tempo zmian na przestrzeni XIX w.	0,50	1	3c
19.b	podaje przyczynę wskazanych powyżej zmian	0,38	1	2g
20.	analizuje źródła informacji i rozumie zjawisko występujące w XIX i XX w.	0,71	1	3e
21.	zna różnice w technikach wojennych na przestrzeni XX w.	0,43	1	2b
22.	zna fakty odnoszące się do historii Polski w XX w.	0,22	1	1

23.	umieszcza w czasie wydarzenia z historii najnowszej	0,15	1	2c
24.	zna fakty i rozumie pojęcia odnoszące się do ustroju państwa w XX w.	0,07	1	1
25.	określa na mapie zasięg terytorialny państw z historii najnowszej	0,55	1	2d

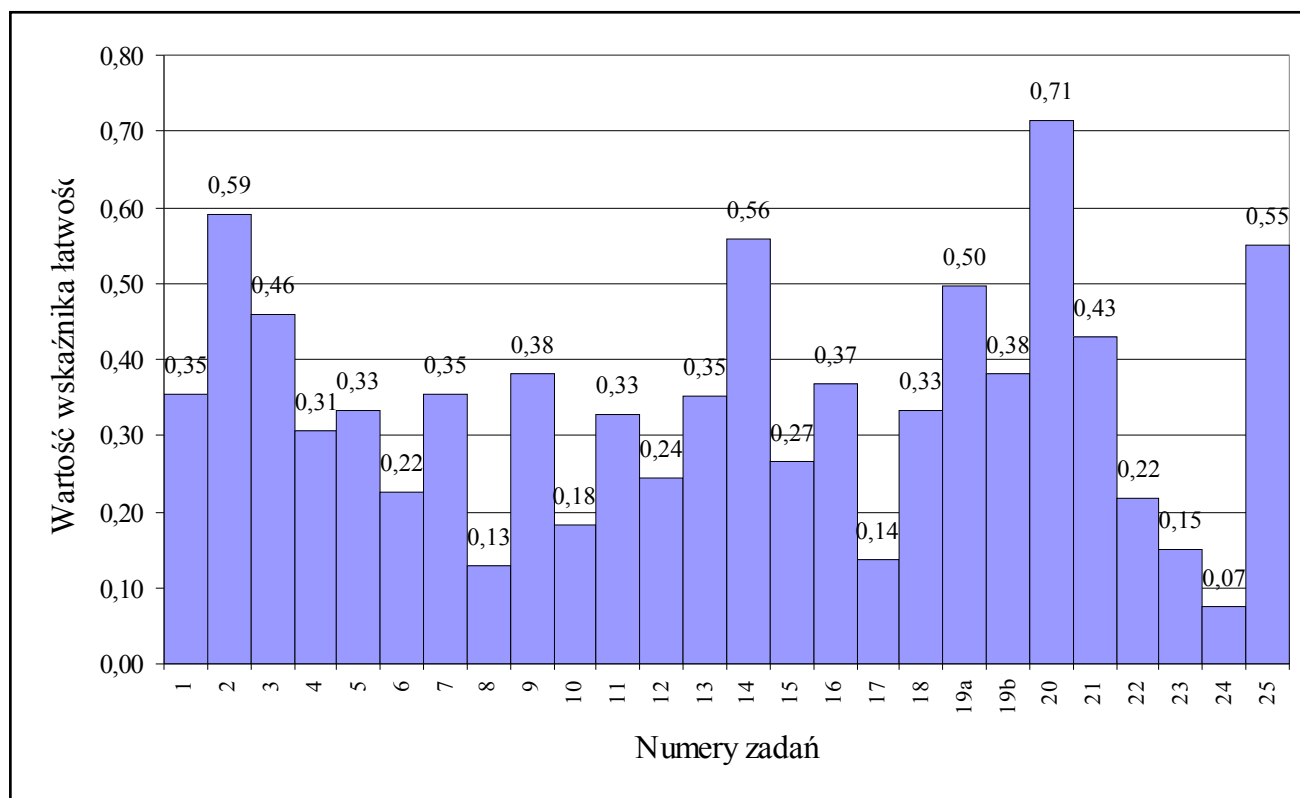
Tabela nr 5. **Charakterystyka wyników osiągniętych na teście**

Liczba zdających	147	Łatwość testu	0,34
Liczba punktów możliwa do uzyskania	30	Średnia arytmetyczna	10,2
Najwyższy uzyskany wynik	28	Mediana	9
Najniższy uzyskany wynik	1	Modalna	-
Rozstęp	27	Odchylenie standardowe	5,9

Wykres nr 1. **Rozkład punktów uzyskanych przez zdających w teście**



Wykres nr 2. Łatwość zadań w teście



## Analiza jakościowa testu

Test, czyli arkusz I, był jedynym arkuszem jednakowym dla wszystkich zdających wybierających historię. Egzamin maturalny z historii w formie testowej maturzyści zdawali po raz pierwszy. Na ogólną sumę 30 pkt możliwych do zdobycia w tej części egzaminu najniższym wynikiem był – 1 pkt, zaś najwyższym 29 pkt. Środkowy wynik to 9 pkt. Zadania testowe badały poszczególne umiejętności określone odpowiednimi standardami wymagań. Wykaz badanych umiejętności prezentuje tabela nr 3. Zróżnicowanie wskaźnika łatwości zdań pokazuje, które zadania były dla zdających trudniejsze a które - łatwiejsze, co z kolei wskazuje na stopień opanowania poszczególnych umiejętności. W zestawieniu wygląda to następująco:

Tabela nr 6. Łatwość czynności badanych testem

Wartość wskaźnika łatwości	0 – 0,19	0,20 – 0,49	0,50 – 0,69	0,70 – 0,89	0,90 – 1,00
Interpretacja	Bardzo trudne	Trudne	Umiarkowanie trudne	Łatwe	Bardzo łatwe
Numery zadań	8, 10, 17, 23, 24	1, 3, 4, 5, 6, 7, 9, 11, 12, 13, 15, 16, 18, 19b, 21, 22	2, 4, 14, 19a, 25	20	-

Pojawienie się zadania w grupie zadań bardzo trudnych i trudnych wskazuje, jakie czynności zostały opanowane przez zdających najslabiej.

W grupie zadań bardzo trudnych znalazły się zadania badające następujące umiejętności:

- ❖ znajomość faktów, rozumienie i stosowanie pojęć odnoszących się do historii średniowiecza,
- ❖ znajomość faktów, rozumienie i stosowanie pojęć odnoszących się do historii nowożytnej,
- ❖ znajomość faktów, rozumienie i stosowanie pojęć odnoszących się do ustroju państwa w XX wieku,
- ❖ selekcjonowanie informacji z historii XIX w.,
- ❖ umieszczanie w czasie wydarzeń z historii najnowszej.

W grupie zadań trudnych znalazły się zadania mierzące następujące czynności:

- ❖ identyfikowanie wydarzeń dotyczących starożytności w podanych tekstach,
- ❖ identyfikowanie słynnych budowli starożytnych i dostrzeganie różnic między kręgami kulturowymi,
- ❖ znajomość faktów i rozumienie pojęć odnoszących się do starożytności,
- ❖ dokonywanie selekcji informacji z historii nowożytnej,
- ❖ wnioskowanie i charakteryzowanie zmian na podstawie danych statystycznych,
- ❖ dostrzeganie różnic w technikach wojennych na przestrzeni XX wieku,
- ❖ znajomość faktów odnoszących się do historii Polski XX wieku.

Analiza wskaźnika łatwości w poszczególnych opcjach (tabele i wykresy poniżej) wskazuje, że np. umiejętność określania na mapie zasięgu terytorialnego państw z historii najnowszej była najlepiej opanowana przez zdających wybierających opcję C (0, 66), a najslabiej przez zdających wybierających opcję A (0,46). Podobnie umiejętność identyfikowania wydarzeń dotyczących starożytności w podanych tekstach w opcji A osiągnęła wskaźnik 0,41, zaś w opcji C tylko 0, 29. Oznacza to wyraźne dysproporcje w opanowaniu podstawowych wiadomości i umiejętności przez zdających w toku kształcenia historycznego. Powyższe dane wskazują również, że na opanowanie wielu umiejętności negatywnie wpływał niski poziom opanowania faktografii.

Najlepiej opanowane przez zdających czynności to:

- ❖ znajomość niektórych pojęć,
- ❖ przedstawianie przyczyn i skutków,
- ❖ analiza prostych informacji,
- ❖ określenie na mapie zasięgu terytorialnego państw (z zastrzeżeniem – patrz powyżej: wniosek dotyczący wyboru poszczególnych opcji).

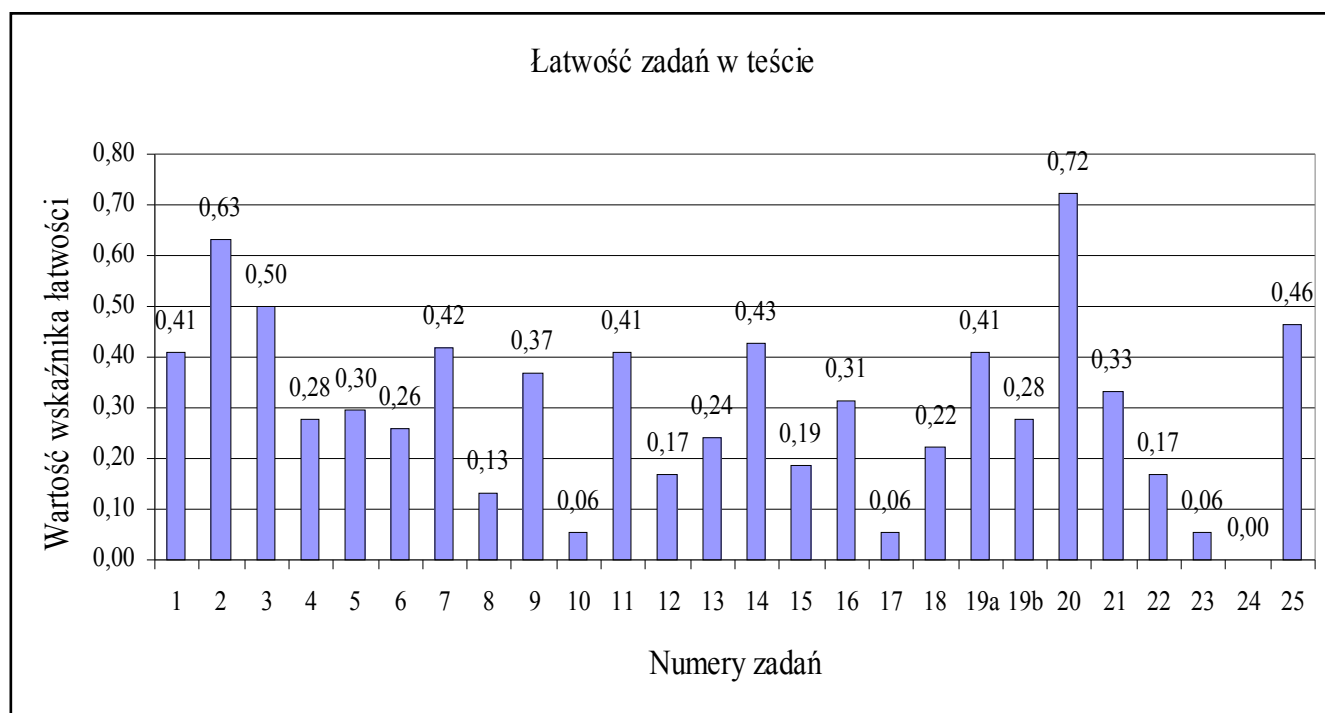
# Podstawowe wskaźniki opisujące osiągnięcia zdających opcję A - *Starożytność i średniowiecze*

Tabela nr 7. **Kartoteka do zestawu z wartościami wskaźnika łatwości**

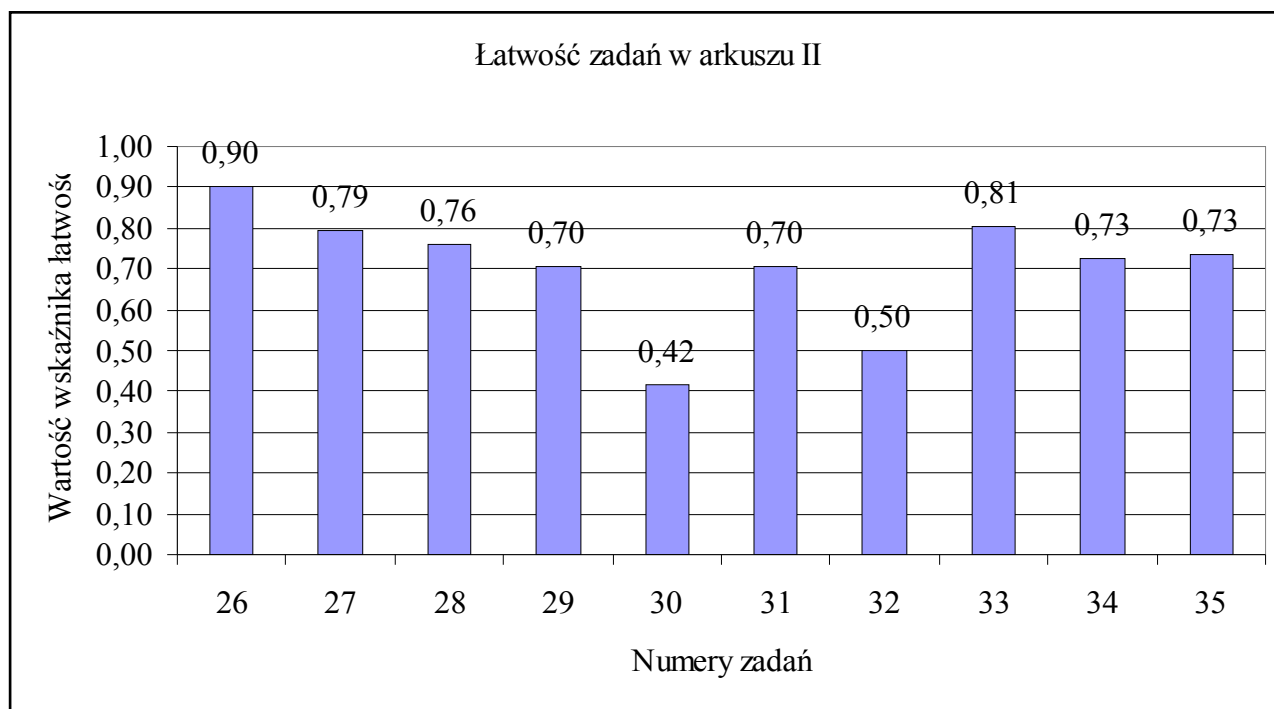
Nr zad.	Sprawdzane czynności Zdający:	Wartość wskaźnika łatwości	Liczba punktów	Standard
<b>Arkusz I</b>				
1.	zna wydarzenia odnoszące się do starożytności i identyfikuje je w podanych tekstach	0,41	1	2a
2.	określa zasięg terytorialny państwa starożytnego	0,63	1	2d
3.	identyfikuje budowle starożytne i dostrzega różnice między kręgami kulturowymi	0,50	2	2b
4.	zna fakty i rozumie pojęcia odnoszące się do starożytności	0,28	1	1
5.	zna i rozumie pojęcia odnoszące się do średniowiecza	0,30	1	1
6.	porządkuje chronologicznie wydarzenia ze średniowiecza	0,26	1	2c
7.	zna przyczyny wydarzenia ze średniowiecza	0,42	2	2g
8.	zna fakty i rozumie pojęcia odnoszące się do średniowiecza	0,13	2	1
9.	porządkuje chronologicznie władców	0,37	1	2c
10.	zna, rozumie i stosuje pojęcia odnoszące się do historii nowożytnej	0,06	1	1
11.	porównuje style architektoniczne	0,41	1	2b
12.	zna fakty i rozumie pojęcia odnoszące się do historii nowożytnej	0,17	1	1
13.	dokonyuje selekcji wiadomości / informacji z historii nowożytnej	0,24	2	2e
14.	odnajduje i wyjaśnia opinię autora odnoszącą się do historii nowożytnej	0,43	1	2h
15.	zna postacie i dynastie doby nowożytnej	0,19	1	1
16.	określa zasięg terytorialny państwa z XIX w.	0,31	1	2d
17.	dokonyuje selekcji informacji z historii XIX w.	0,06	1	2e
18.	zna i rozumie pojęcia odnoszące się do historii XIX i XX w.	0,22	1	1
19.a	analizuje (źródło statystyczne) tempo zmian na przestrzeni XIX w.	0,41	1	3c
19.b	podaje przyczynę wskazanych powyżej zmian	0,28	1	2g
20.	analizuje źródła informacji i rozumie zjawisko występujące w XIX i XX w.	0,72	1	3e
21.	zna różnice w technikach wojennych na przestrzeni XX w.	0,33	1	2b
22.	zna fakty odnoszące się do historii Polski w XX w.	0,17	1	1
23.	umieszcza w czasie wydarzenia z historii najnowszej	0,06	1	2c

24.	zna fakty i rozumie pojęcia odnoszące się do ustroju państwa w XX w.	0,00	1	1
25.	określa na mapie zasięg terytorialny państw z historii najnowszej	0,46	1	2d
Arkusz II				
26.	wybiera informacje	0,90	3	3a
27.	wybiera informacje	0,79	7	3a
28.	wybiera informacje	0,76	1	3a
29.	ukazuje różne aspekty omawianego sporu	0,70	4	3b
30.	analizuje różne źródła informacji	0,42	4	3e
31.	wyjaśnia zjawisko historyczne	0,70	2	3a
32.	wyjaśnia zjawisko historyczne	0,50	1	3a
33.	wybiera fakty służące wyjaśnieniu problemu	0,81	2	3d
34.	porównuje źródła (ikonograficzne i pisane) i wyjaśnia problem	0,73	8	3e
35.	porównuje dwa problemy historyczne i podaje informacje służące wyjaśnieniu problemu	0,79	8	3d

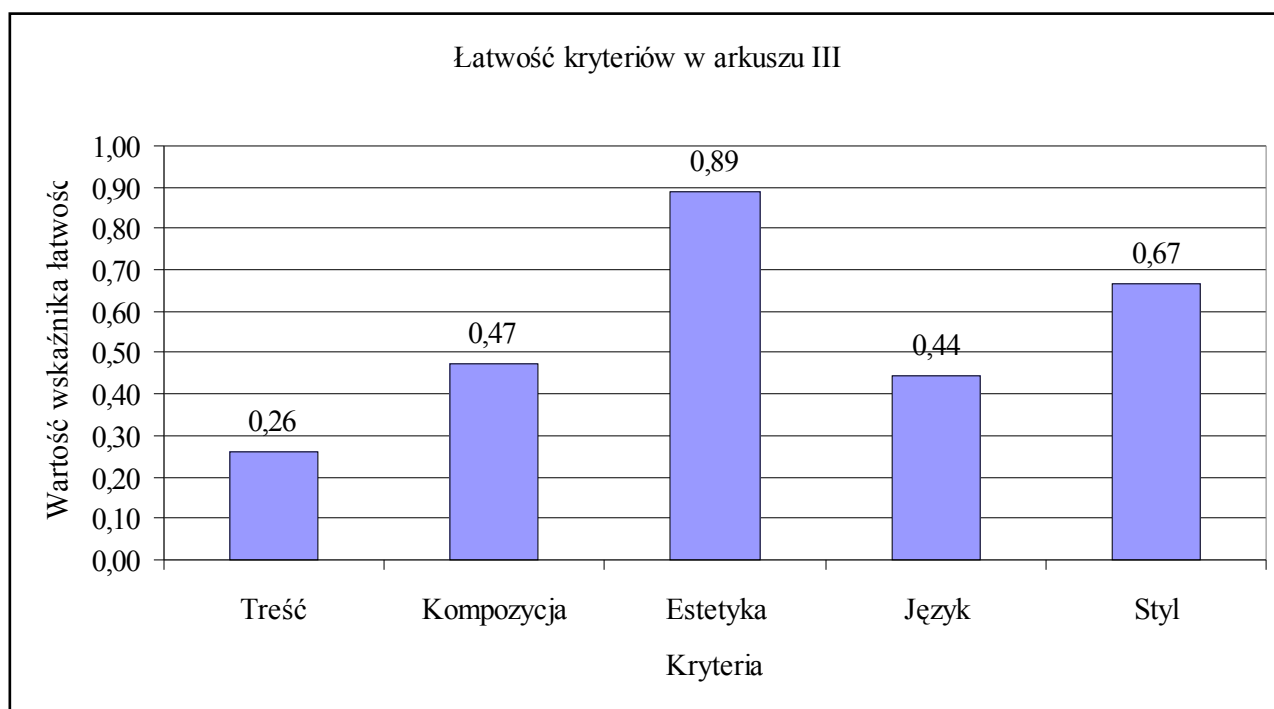
Wykres nr 3. Łatwość zadań z arkusza I



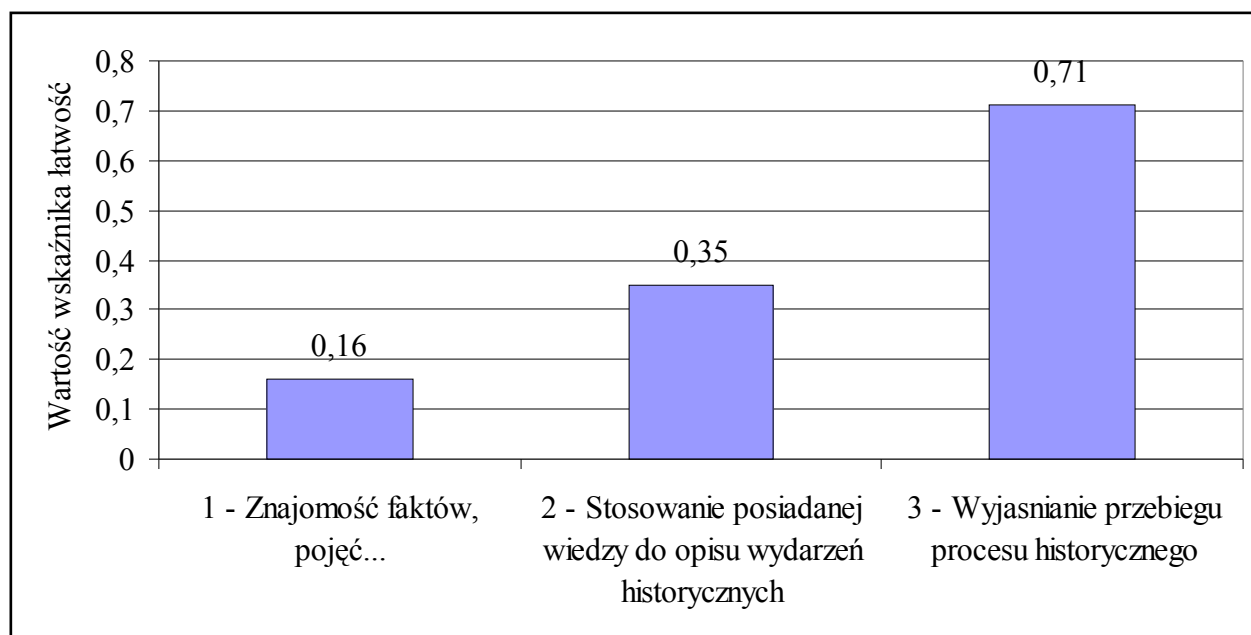
Wykres nr 4. Łatwość zadań z arkusza II



Wykres nr 5. Łatwość kryteriów do tematu z arkusza III



Wykres nr 6. Łatwość standardów



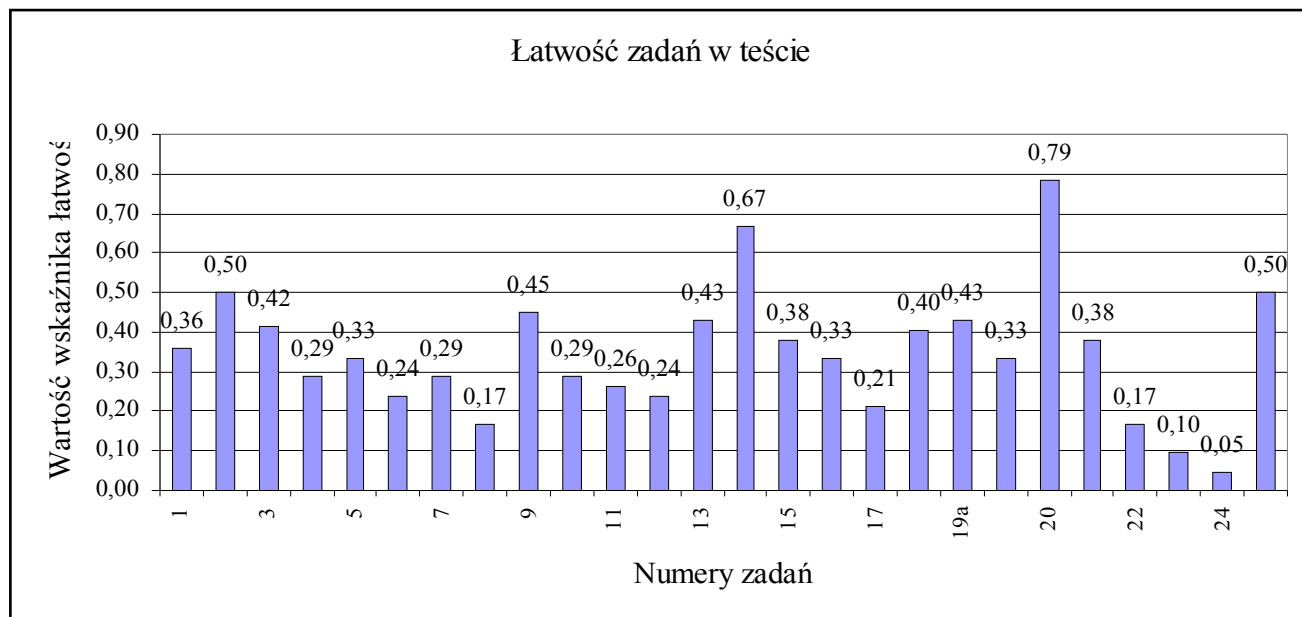
## Podstawowe wskaźniki opisujące osiągnięcia zdających opcję B - *Czasy nowożytne do roku 1815*

Tabela nr 8. Kartoteka do zestawu z wartościami wskaźnika łatwości

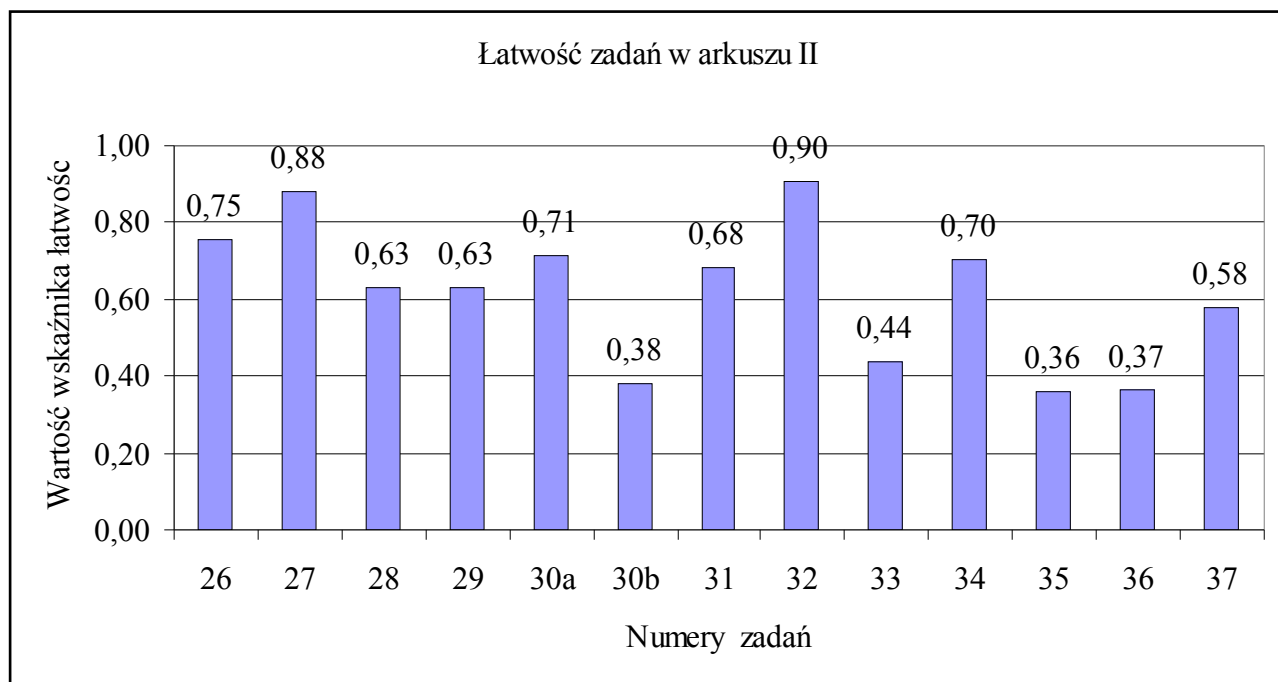
Nr zad.	Sprawdzane czynności Zdający:	Wartość wskaźnika łatwości	Liczba punktów	Standard
Arkusz I				
1.	zna wydarzenia odnoszące się do starożytności i identyfikuje je w podanych tekstach	0,36	1	2.a
2.	określa zasięg terytorialny państwa starożytnego	0,50	1	2.d
3.	identyfikuje budowle starożytne i dostrzega różnice między kręgami kulturowymi	0,42	2	2.b
4.	zna fakty i rozumie pojęcia odnoszące się do starożytności	0,29	1	1
5.	zna i rozumie pojęcia odnoszące się do średniowiecza	0,33	1	1
6.	porządkuje chronologicznie wydarzenia ze średniowiecza	0,24	1	2.c
7.	zna przyczyny wydarzenia ze średniowiecza	0,29	2	2.g
8.	zna fakty i rozumie pojęcia odnoszące się do średniowiecza	0,17	2	1
9.	porządkuje chronologicznie władców	0,45	1	2.c
10.	zna, rozumie i stosuje pojęcia odnoszące się do historii nowożytnej	0,29	1	1
11.	porównuje style architektoniczne	0,26	1	2.b

12.	zna fakty i rozumie pojęcia odnoszące się do historii nowożytnej	0,24	1	1
13.	dokonuje selekcji wiadomości / informacji z historii nowożytnej	0,43	2	2.e
14.	odnajduje i wyjaśnia opinię autora odnoszącą się do historii nowożytnej	0,67	1	2.h
15.	zna postacie i dynastie doby nowożytnej	0,38	1	1
16.	określa zasięg terytorialny państwa z XIX w.	0,33	1	2.d
17.	dokonuje selekcji informacji z historii XIX w.	0,21	1	2.e
18.	zna i rozumie pojęcia odnoszące się do historii XIX i XX w.	0,40	1	1
19.a	analizuje (źródło statystyczne) tempo zmian na przestrzeni XIX w.	0,43	1	3.c
19.b	podaje przyczynę wskazanych powyżej zmian	0,33	1	2.g
20.	analizuje źródła informacji i rozumie zjawisko występujące w XIX i XX w.	0,79	1	3.e
21.	zna różnice w technikach wojennych na przestrzeni XX w.	0,38	1	2.b
22.	zna fakty odnoszące się do historii Polski w XX w.	0,17	1	1
23.	umieszcza w czasie wydarzenia z historii najnowszej	0,10	1	2.c
24.	zna fakty i rozumie pojęcia odnoszące się do ustroju państwa w XX w.	0,05	1	1
25.	określa na mapie zasięg terytorialny państw z historii najnowszej	0,50	1	2.d
Arkusz II				
26.	wybiera informacje o zjawisku historycznym	0,75	3	3.a
27.	wybiera informacje o zjawisku historycznym z różnych źródeł	0,88	1	3.e
28.	wybiera informacje i wyjaśnia zjawisko historyczne	0,63	2	3.a
29.	wybiera informacje i wyjaśnia zjawisko historyczne	0,63	2	3.a
30.	analizuje różne źródła informacji i wyjaśnia elementy źródła ikonograficznego	0,71 0,38	6	3.e
31.	samodzielnie ocenia i uzasadnia swoje stanowisko	0,68	7	4.b
32.	umieszcza (fakty) wybrane ze źródła w przestrzeni	0,90	4	2.c/3.a
33.	wybiera informacje	0,44	3	3.a
34.	przedstawia opinię autora	0,70	2	2.h
35.	wyjaśnia postawiony problem	0,36	4	3.d
36.	wyjaśnia stanowisko (opinię) autora	0,37	3	3.a
37.	wyjaśnia stanowisko (opinię) autora	0,58	3	3.a

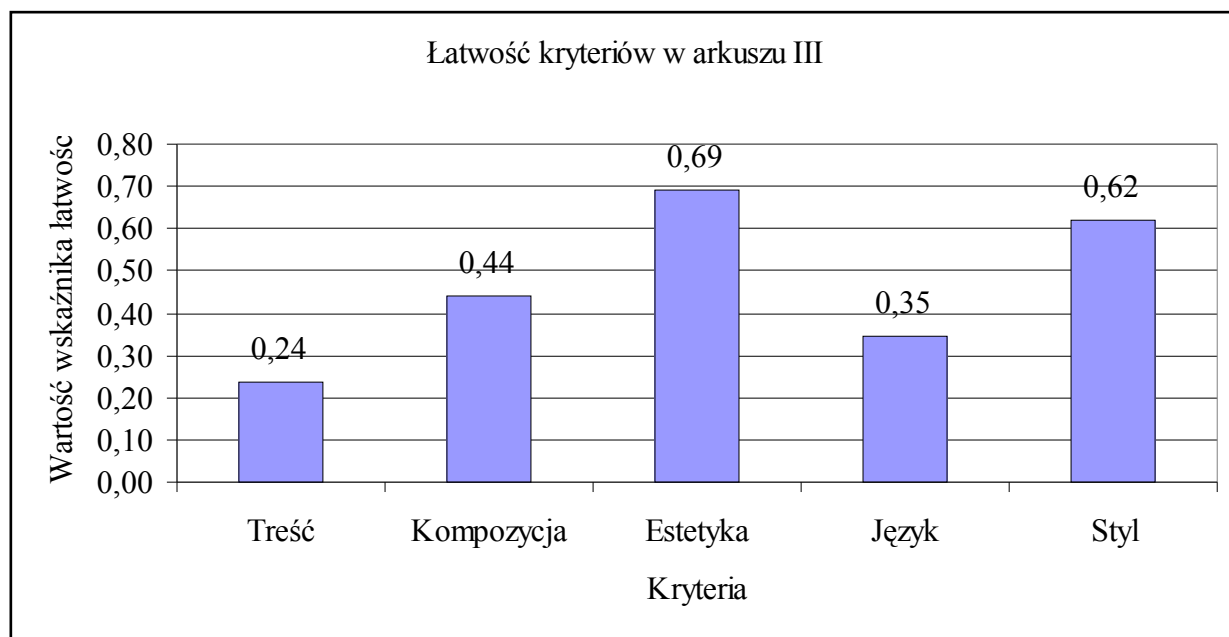
Wykres nr 7. Łatwość zadań z arkusza I



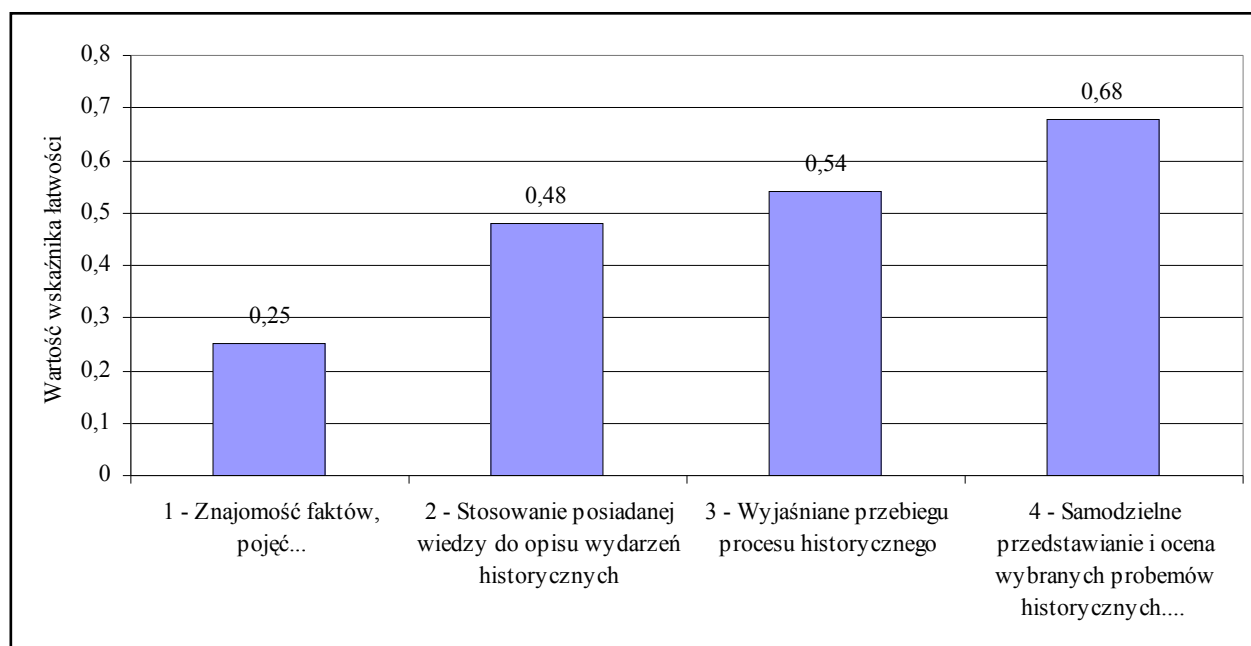
Wykres nr 8. Łatwość zadań z arkusza II



Wykres nr 9. Łatwość kryteriów do tematu z arkusza III



Wykres nr 10. Łatwość standardów



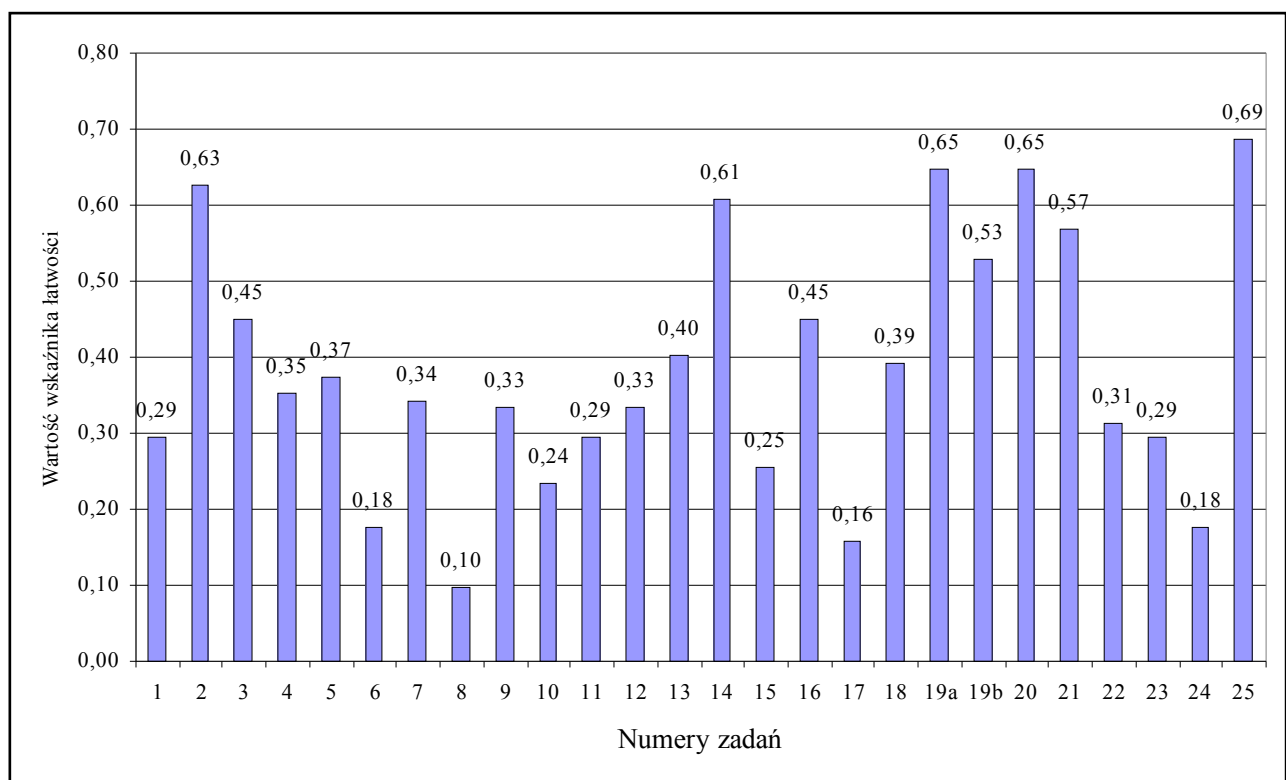
# Podstawowe wskaźniki opisujące osiągnięcia zdających opcję C - *Wiek XIX i XX do roku 1991*

Tabela nr 9. **Kartoteka do zestawu z wartościami wskaźnika łatwości**

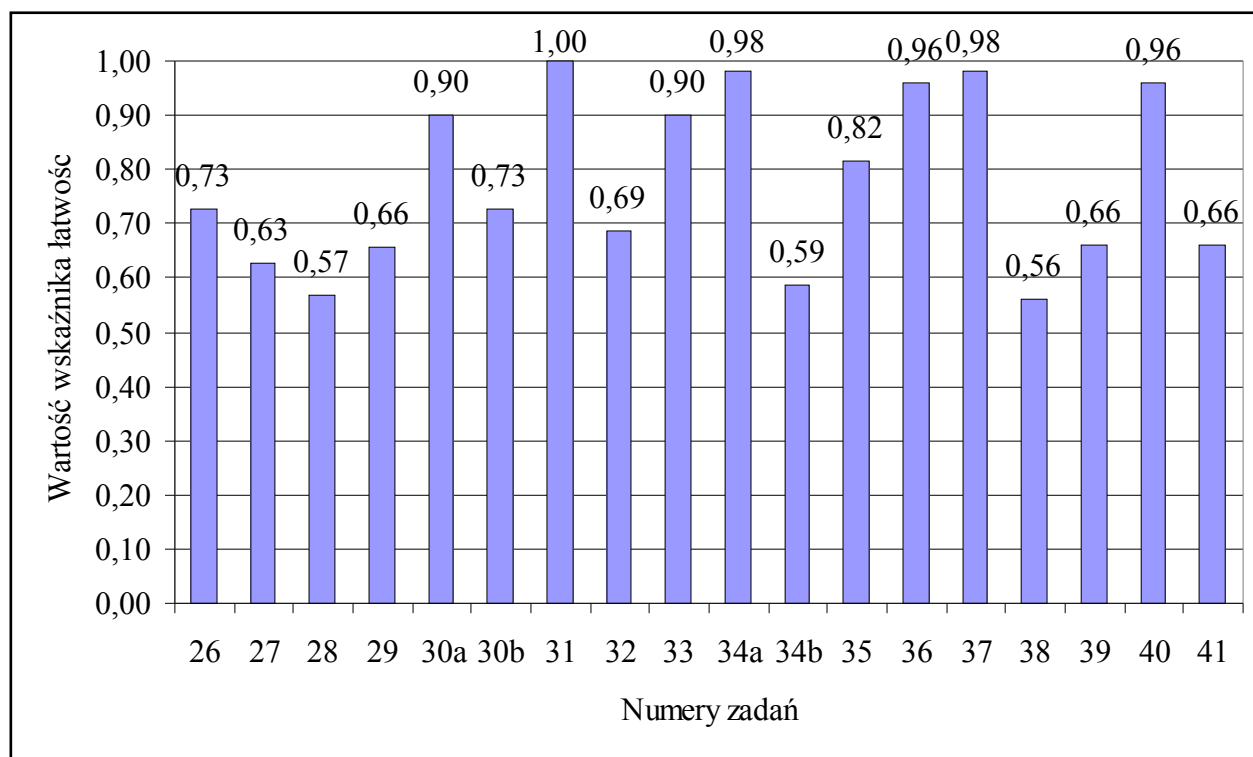
Nr zad.	Sprawdzane czynności Zdający:	Wartość wskaźnika łatwości	Liczba punktów	Standard
Arkusz I				
1.	zna wydarzenia odnoszące się do starożytności i identyfikuje je w podanych tekstach	0,29	1	2.a
2.	określa zasięg terytorialny państwa starożytnego	0,63	1	2.d
3.	identyfikuje budowle starożytne i dostrzega różnice między kręgami kulturowymi	0,45	2	2.b
4.	zna fakty i rozumie pojęcia odnoszące się do starożytności	0,35	1	1.
5.	zna i rozumie pojęcia odnoszące się do średniowiecza	0,37	1	1.
6.	porządkuje chronologicznie wydarzenia ze średniowiecza	0,18	1	2.c
7.	zna przyczyny wydarzenia ze średniowiecza	0,34	2	2.g
8.	zna fakty i rozumie pojęcia odnoszące się do średniowiecza	0,10	2	1.
9.	porządkuje chronologicznie władców	0,33	1	2.c
10.	zna, rozumie i stosuje pojęcia odnoszące się do historii nowożytnej	0,24	1	1.
11.	porównuje style architektoniczne	0,29	1	2.b
12.	zna fakty i rozumie pojęcia odnoszące się do historii nowożytnej	0,33	1	1.
13.	dokonyuje selekcji wiadomości / informacji z historii nowożytnej	0,40	2	2.e
14.	odnajduje i wyjaśnia opinię autora odnoszącą się do historii nowożytnej	0,61	1	2.h
15.	zna postacie i dynastie doby nowożytnej	0,25	1	1.
16.	określa zasięg terytorialny państwa z XIX w.	0,45	1	2.d
17.	dokonyuje selekcji informacji z historii XIX w.	0,16	1	2.e
18.	zna i rozumie pojęcia odnoszące się do historii XIX i XX w.	0,39	1	1.
19.a	analizuje (źródło statystyczne) tempo zmian na przestrzeni XIX w.	0,65	1	3.c
19.b	podaje przyczynę wskazanych powyżej zmian	0,53	1	2.g
20.	analizuje źródła informacji i rozumie zjawisko występujące w XIX i XX w.	0,65	1	3.e
21.	zna różnice w technikach wojennych na przestrzeni XX w.	0,57	1	2.b
22.	zna fakty odnoszące się do historii Polski w XX w.	0,31	1	1.
23.	umieszcza w czasie wydarzenia z historii najnowszej	0,29	1	2.c
24.	zna fakty i rozumie pojęcia odnoszące się do ustroju państwa w XX w.	0,18	1	1.

25.	określa na mapie zasięg terytorialny państw z historii najnowszej	0,69	1	2.d
<b>Arkusz II</b>				
26.	określa dynamikę zmian	0,73	1	3.c
27.	określa dynamikę zmian	0,63	1	3.c
28.	wybiera informacje o zjawisku historycznym	0,57	1	3.a
29.	podaje przyczyny zjawiska	0,66	2	2.g
30.a	wybiera informacje	0,90	1	3.a
30.b	podaje przyczyny	0,73	2	2.g
31.	wybiera informacje	1	1	3.a
32.	grupuje fakty służące formułowaniu wniosków	0,69	2	3.d
33.	wybiera informacje	0,90	1	3.a
34.a	wybiera informacje	0,98	1	3.a
34.b	podaje przyczyny	0,59	2	2.g
35.	wybiera informacje	0,82	5	3.a
36.	wyjaśnia stanowisko (opinię) autora	0,96	1	3.a
37.	wyjaśnia jeden z aspektów procesu historycznego	0,98	1	3.b
38.	porównuje informacje w celu wyjaśnienia problemu	0,56	6	3.e
39.	wybiera informacje	0,66	3	3.a
40.	wybiera informacje	0,96	3	3.a
41.	wykazuje się umiejętnością konstruowania syntezy (podaje i wyjaśnia cezury)	0,66	6	3.f

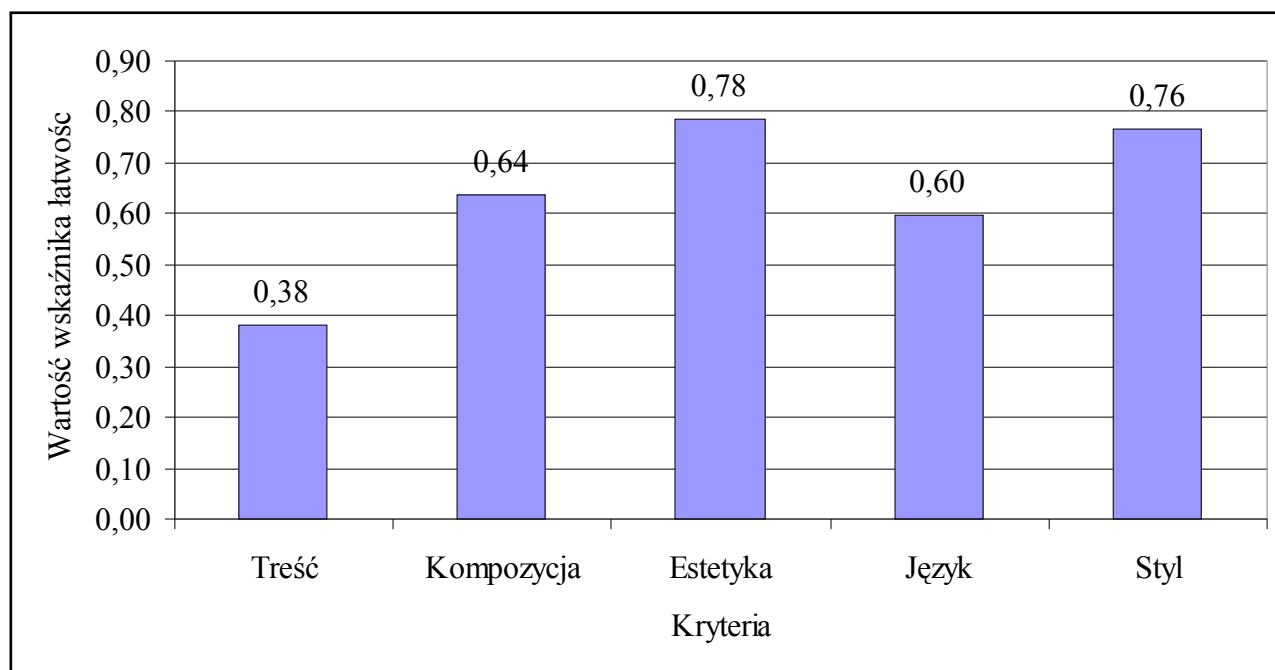
Wykres nr 11. Łatwość zadań z arkusza I



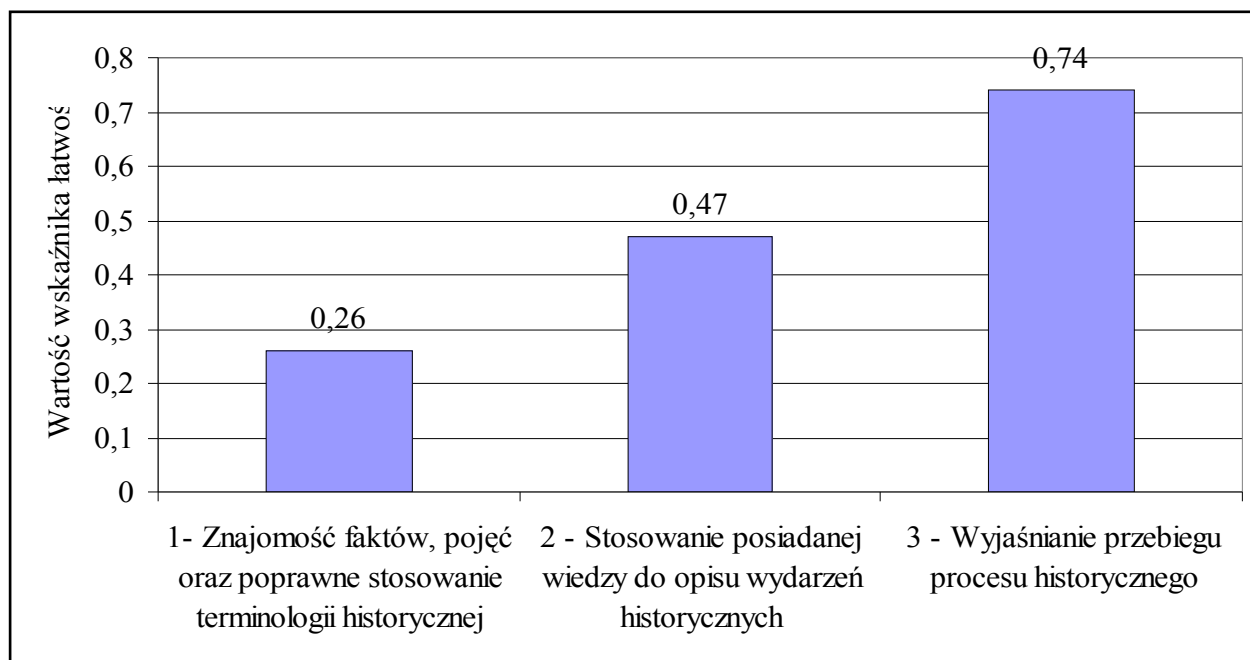
Wykres nr 12. Łatwość zadań z arkusza II



Wykres nr 13. Łatwość kryteriów do tematu z arkusza III



Wykres nr 14. Łatwość standardów



## Ogólna analiza jakościowa

Wykonanie przez zdających zadań w poszczególnych arkuszach jest zróżnicowane. Łatwość testu wynosi 0,34, natomiast łatwość zestawów w poszczególnych opcjach wynosi odpowiednio:

- ❖ A – 0,47,
- ❖ B – 0,43,
- ❖ C – 0,54.

### Arkusz II – analiza źródeł

Przy pracy z arkuszem II uzyskano dość wysokie wyniki. Poniżej zaprezentowano zadania z arkusza II wszystkich opcji, pogrupowane ze względu na wskaźnik łatwości.

Tabela nr 10. Łatwość czynności badanych zadaniami arkusza II

Wartość wskaźnika łatwości		0 – 0,19	0,20 – 0,49	0,50 – 0,69	0,70 – 0,89	0,90 – 1,00
Interpretacja		Bardzo trudne	Trudne	Umiarkowanie trudne	Łatwe	Bardzo łatwe
Numery zadań	opcja A	-	30	32	27, 28, 29, 31, 33, 34, 35	26
	opcja B	-	30b, 35, 36, 33	28, 37, 29, 31	26, 27, 30a, 34	32
	opcja C	-	-	27, 28, 29, 32, 34b, 38, 39, 41	26, 30b, 35	30a, 31, 33, 34a, 36, 37, 40

W arkuszu II nie wystąpiły zadania bardzo trudne, niewiele było trudnych (1 – w opcji A i 4 w opcji B). Analiza źródeł w opcji A i B okazała się być raczej łatwą, zaś w opcji C znalazło się 7 zadań bardzo łatwych. Wykaz umiejętności badanych tym arkuszem prezentują tabele: 6, 7, 8.

Zdający najlepiej opanowali takie umiejętności jak:

- ❖ wybieranie informacji z tekstu pisanego,
- ❖ podawanie przyczyn na podstawie źródła,
- ❖ umieszczanie faktów wybranych ze źródła w przestrzeni,
- ❖ wyjaśnianie stanowiska (opinii) autora.

Najsłabiej prezentowały się następujące umiejętności:

- ❖ wyjaśnienie zjawiska historycznego na podstawie informacji wybranych ze źródła,
- ❖ samodzielna ocena i uzasadnienie swojego stanowiska,
- ❖ grupowanie faktów służących formułowaniu wniosków,
- ❖ wykazanie się umiejętnością konstruowania syntezy oraz określenie i wyjaśnienie cezur czasowych.

Nienajlepiej prezentował się sposób formułowania wypowiedzi polegający na uogólnianiu i braku precyzji. Czasem błędne odpowiedzi świadczyły o niezrozumieniu poleceń.

### Arkusz III - wypracowanie

Był tą częścią egzaminu, która wypadła najsłabiej a wypowiedzi prezentowały bardzo niski poziom. Zdarzały się próby odpowiedzi zupełnie nie na temat - za te prace zdający otrzymali 0 punktów. Takich prac było 18. Najwyższy wynik uzyskany w arkuszu III - 24 punkty na 30 możliwych pojawił się 4 razy. Wskaźniki łatwości kryteriów do wypracowania wykazują najniższą wartość co do treści, czyli wartości merytorycznej wypowiedzi. Na podstawie danych z wykresu nr 6, 10, 14 prezentują się one następująco:

- ❖ opcja A – 0,26,
- ❖ opcja B – 0,24,
- ❖ opcja C – 0,38.

Podobnie jak przy analizie źródeł najkorzystniej wypadły wypowiedzi zdających związane z najnowszym okresem dziejów.

### Analiza poszczególnych standardów

Wykresy nr 7, 11, 15 przedstawiają wskaźnik łatwości w stosunku do poszczególnych standardów, które przybierają różną wartość w zależności od opcji. W zestawieniu przedstawia się to następująco:

Tabela nr 11. **Łatwość standardów**

	Standard 1	Standard 2	Standard 3
Opcja A	0,16	0,35	0,71
Opcja B	0,25	0,47	0,54
Opcja C	0,26	0,47	0,74

Standard 1 – zdający potrafi wykazać się znajomością faktów, pojęć oraz poprawnym stosowaniem terminologii historycznej. Powyższe wskaźniki (0,16 - 0,26) charakteryzują ten standard jako trudny. Ponieważ jest on związany z podstawowymi wiadomościami i umiejętnościami w ich braku należy szukać odpowiedzi na pytanie, dlaczego tak właśnie prezentują się uzyskane wyniki.

Najczęściej powtarzające się błędy dotyczyły:

- ❖ podania konkretnych przyczyn unii polsko–litewskiej,
- ❖ znajomości i identyfikowania rodzajów sejmów z czasów Rzeczypospolitej królów elekcyjnych,
- ❖ identyfikowania stylów architektonicznych na podstawie rysunków,
- ❖ znajomości faktów i rozumienia pojęć odnoszących się do średniowiecza,
- ❖ znajomości faktów i rozumienia pojęć odnoszących się do ustroju państwa polskiego w XX w.

Standard 2 – zdający potrafi stosować posiadaną wiedzę do opisu wydarzeń historycznych. Nieco wyższe wskaźniki łatwości (0,35 - 0,47) pozwalają wnioskować o większych umiejętnościach zdających. Na niskiej punktacji niektórych zadań zaciążył fakt braku wiadomości, co uniemożliwiało wymagany opis wydarzeń.

Najczęściej powtarzające się błędy dotyczyły:

- ❖ identyfikowania słynnych budowli starożytnych, charakterystycznych dla danych kręgów kulturowych,
- ❖ chronologicznego uporządkowania faktów ze średniowiecza,
- ❖ selekcjonowania informacji z historii ziem polskich pod zaborami na podstawie źródła ikonograficznego,
- ❖ chronologii wydarzeń okresu „zimnej wojny”,
- ❖ identyfikowania konstytucji polskich XX w. na podst. tekstów źródłowych,
- ❖ wykazania różnic pomiędzy technikami wojennymi (I i II wojna światowa).

Przedstawianie przyczyn i skutków opisywanych zjawisk i wydarzeń u pewnej liczby zdających prezentowało się bardzo dobrze, zaś u niektórych zbyt uogólnianie prowadziło do utraty sensu wypowiedzi. W stosunku do egzaminów próbnych i wcześniej przeprowadzanych pilotaży obserwujemy znaczną poprawę umiejętności rozwiązywania zadań do standardu 2h – odróżnianie faktów od opinii.

Standard 3 – zdający potrafi wyjaśnić przebieg procesu historycznego. Wskaźnik łatwości (0,54-0,74) wyraźnie wzrasta. Zadania badające ten standard to najczęściej zadania odnoszące się do różnego rodzaju źródeł. Umiejętność analizowania źródeł i wykorzystywania ich do wyjaśniania przebiegu procesu historycznego jest umiejętnością najlepiej opanowaną przez zdających. Niepokój budzi jedynie zbyt uogólnianie i nieprecyzyjne udzielanie odpowiedzi.

Standard 4 – zdający potrafi samodzielnie przedstawić i ocenić wybrane problemy historyczne z uwzględnieniem zasad naukowego badania przeszłości. Standard ten stwarzał zdającym wiele trudności. Wymaga on bowiem, oprócz odpowiedniej wiedzy, także umiejętności posługiwania się nią w szerokim zakresie.

Podstawowymi błędami pojawiającymi się przy zadaniach badających standard 4 były:

- ❖ pisanie nie na temat,
- ❖ nieodpowiedni dobór argumentów,
- ❖ wnioskowanie nie wynikające z treści pracy.

Wystąpienie prac punktowanych powyżej 20 pkt. na 30 możliwych (18 prac) pozwalają sądzić, że standard 4 nie jest zbyt wygórowanym wymaganiem dla zdających.

## Podsumowanie

- ❖ Spośród 147 zdających najczęściej wybrało okres- starożytność i średniowiecze. Ogółem najlepiej zadania egzaminacyjne wykonali zdający opcję C – wiek XX. Najwyższy i najniższy wynik zanotowano u zdających opcję B – czasy nowożytne do 1815 r.
- ❖ Test był formą egzaminu zastosowaną po raz pierwszy. Sprawdzane zadaniami testowymi wiadomości i umiejętności sprawiały zdającym dość duże trudności.
- ❖ Poprawność rozwiązywania zadań przez zdających w poszczególnych arkuszach jest bardzo zróżnicowana. Najniższe wyniki pojawiły się przy wypracowaniu, a najwyższe przy analizie źródeł.
- ❖ We wszystkich trzech arkuszach pojawiały się problemy braku podstawowych wiadomości, błędnego umieszczania zjawisk w czasie, identyfikacji zjawisk na podstawie źródeł oraz odpowiedniego doboru argumentów i precyzji wypowiedzi.
- ❖ Najczęstsze błędy, zasygnalizowane powyżej, wskazują, na wyeliminowanie jakich problemów należałoby położyć nacisk w trakcie kształcenia historycznego.