

XVIII. Egzamin maturalny z historii sztuki

Opis arkuszy egzaminacyjnych

Zestaw maturalny z historii sztuki składał się z trzech arkuszy egzaminacyjnych. Arkusz I polegał na rozwiązaniu testu zawierającego różnego typu zadania, sprawdzające opanowanie treści nauczania w zakresie znajomości terminologii, stylów, twórców, dzieł. Arkusz II polegał na przeprowadzeniu analizy jednego z trzech dzieł sztuki, a arkusz III – na napisaniu krótkiego, spójnego wypracowania o charakterze przekrojowym. Treść zadań jest zgodna z *Podstawą programową* i standardami wymagań egzaminacyjnych, a formuła – z opisem w *Syllabusie z historii sztuki*.

Arkusz I

Arkusz zawierał 13 zadań (9 otwartych i 4 zamknięte) sprawdzających wiadomości dotyczące struktury dzieła sztuki, znajomości terminologii, ikonografii i podstawowych wiadomości z architektury i rzeźby, biografii artystów oraz wiedzę o zbiorach muzealnych. Czas rozwiązywania zadań – 60 minut. Za rozwiązywanie zadań z arkusza I można było uzyskać maksymalnie 30 punktów.

Tabela nr 1. **Plan arkusza I**

Zakres materiału	Umiejętności i standardy	Numery zadań
Struktura dzieła sztuki i terminologia	1.a, 1.b, 1.c, 2.c	4,6,9,10,13,11
Architektura	1.a, 1.b, 1.c	1
Rzeźba	1.a, 1.b	7
Biografie artystów	1.a, 1.b, 1.d	3, 5
Ikonografia	1.a, 1.b, 2.c, 3.c	2
Mecenat	2.c,	8
Zabytki w zbiorach muzealnych	1.e	12

Tabela nr 2. **Kartoteka do zadań zamieszczonych w arkuszu I**

Nr zad.	Zdający:	Sprawdzane czynności	Standard	Liczba punktów
1.	rozpoznaje, nazywa 5 obiektów architektury europejskiej, ich miejsce występowania i styl		1.a, 1.b	3
2.	rozpoznaje temat i wskazuje źródła ikonograficzne na podstawie 3 obrazów i 1 rzeźby		3.c	2
3.	rozdziela gatunki sztuki i wykazuje się znajomością twórczości S. Wyspiańskiego, podając 4 przykłady jego działalności		1.b, 1.d	1
4.	rozpoznaje detale architektoniczne na podstawie planu i przekroju gotyckiej świątyni, poprawnie je nazywa		1.c	3
5.	na 4 obrazach rozpoznaje autorów obrazów, rozdziela i określa kierunek w sztuce reprezentowanym przez tych malarzy		1.b, 2.b	2
6.	na podstawie 4 przykładów rozpoznaje i nazywa styl głowic kolumn		1.a, 1.c	2
7.	wykazuje się znajomością autorów 5 rzeźb z różnych epok		1.b	3
8.	wybiera właściwego mecenasa, przyporządkowuje go artyście		2.d	2

9.	na 4 przykładach ornamentów rozpoznaje ich nazwę i określa chronologię	1.a, 1.c	3
10.	na 3 przykładach wykazuje znajomość terminów plastycznych	1.c	3
11.	wybierając właściwą z trzech możliwości – wykazuje znajomość terminów plastycznych	1.a, 1.c	3
12.	na podstawie 5 przykładów przyporządkowuje obrazy do muzeów (podanych)	1.e	2
13.	na przykładzie 5 europejskich obrazów wykazuje się znajomością historycznych wydarzeń	1.b	3

Arkusza II

Arkusz zawiera trzy zadania polegające na wybraniu i zanalizowaniu jednego dzieła sztuki na podstawie załączonej reprodukcji. Analiza sprawdza wiedzę zdającego na temat zabytku i epoki, stylu i struktury formalno-treściowej. Sprawdzana jest również umiejętność prawidłowego opisu dzieła sztuki i samodzielnej interpretacji. Czas rozwiązywania zadania – 90 minut. Za rozwiązanie zadania z Arkusza II można uzyskać maksymalnie 40 punktów.

Tabela nr 3. **Plan arkusza II**

Zakres materiału	Umiejętności i standardy	Numer zadania
Malarstwo	1.a, 1.b, 1.c, 2.a, 2.b, 2.d, 3.a, 3.b, 3.c, 4.a, 4.b	14
Rzeźba	1.a, 1.b, 1.c, 1.d, 2.a, 2.b, 2.d, 3.a, 3.b, 3.c, 4.a, 4.d	
Architektura	1.a, 1.b, 1.c, 2.a, 2.b, 2.d, 3.b, 3.c, 4.b	

Arkusza III

Arkusz zawiera trzy tematy wypracowań, z których trzeba wybrać jeden. Wypracowania mają krótko i przekrojowo zaprezentować interdyscyplinarną wiedzę zdającego i umiejętności własnej interpretacji. Czas rozwiązywania zadania – 90 minut. Za wypracowanie z arkusza III można uzyskać maksymalnie 30 punktów.

Tabela nr 4. **Plan arkusza III**

Zakres materiału	Umiejętności i standardy	Numer zadania
Architektura kościoła jezuickiego	1.a, 1.b, 1.c, 2.a, 2.b, 2.c, 2.d, 3.c, 4.a, 4.b, 4.c	15
Sztuka Młodej Polski	1.a, 1.b, 1.c, 1.d, 2.a, 2.b, 2.c, 3.c, 3.d, 4.a, 4.c, 4.d	
Ikonografia romantyzmu (motyw śmierci)	1.a, 1.b, 1.c, 2.b, 3.a, 3.c, 3.d, 4.a, 4.b, 4.c, 4.d	

Podstawowe wskaźniki opisujące osiągnięcia zdających

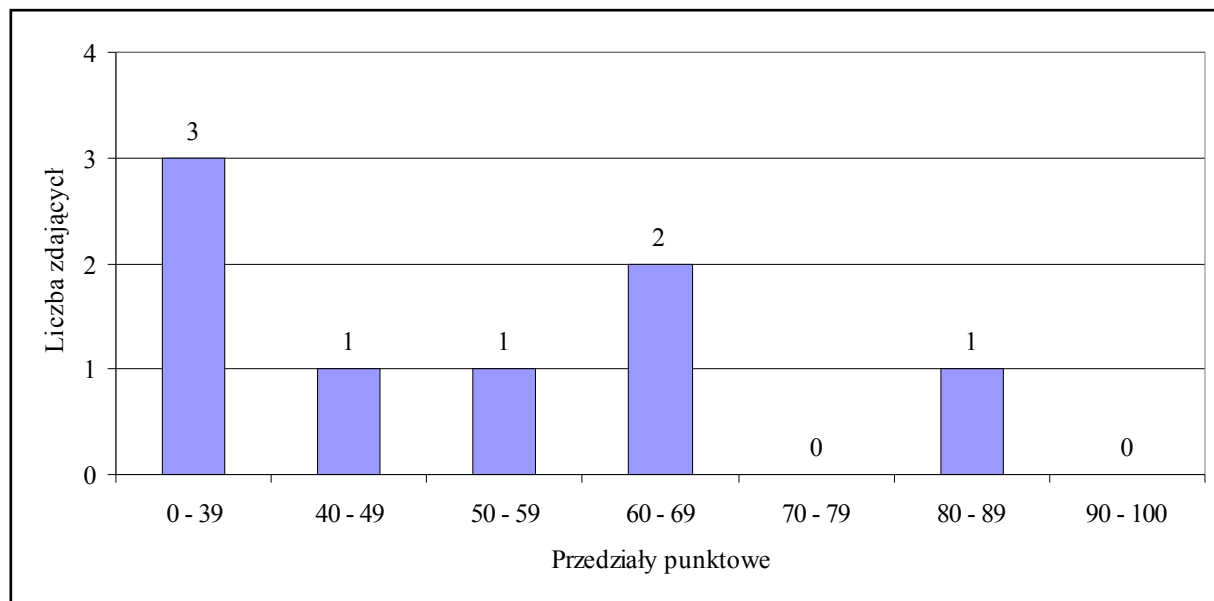
Tabela nr 5. Charakterystyka wyników osiągniętych przez zdających

Wskaźniki	Wyjaśnienie	Wartość wskaźnika	Komentarz
Liczba zdających	-	8	100% zdających rozwiązywało zadania zestawu standardowego.
Łatwość zestawu zadań	Jest stosunkiem liczby punktów uzyskanych za rozwiązanie zadań przez wszystkich zdających do maksymalnej liczby punktów możliwych do uzyskania za zadania.	0,51	Egzamin maturalny z historii sztuki okazał się dla zdających umiarkowanie trudny.
Średnia arytmetyczna (M)	Jest sumą wszystkich uzyskanych wyników podzieloną przez ich liczbę.	51	Statystyczny zdający uzyskał 51 punktów na 100 możliwych. Oznacza to, że statystyczny zdający opanował 51 % czynności mierzonych na maturze z historii sztuki.
Mediana (Me)	Jest to wynik środkowy spośród wyników zdających uporządkowanych rosnąco lub malejąco.	50	Środkowy zdający w uporządkowanym rosnąco lub malejąco rozkładzie wyników uzyskał 50 punktów. Stanowi to 50% całości.
Modalna (Mo)	Jest to wynik, który w danej grupie powtarza się najczęściej.	-	Brak modalnej.
Najwyższy wynik	-	85	Najwyższy wynik uzyskał 1 zdający.
Najniższy wynik	-	23	Najniższy wynik uzyskał 1 zdający.
Rozstęp wyników	Jest różnicą między wynikiem najwyższym a najniższym uzyskanym przez zdających.	62	Zdający uzyskiwali wyniki w zakresie od 23 do 85 punktów.
Odchylenie standardowe	Jest miarą rozproszenia wyników zdających w odniesieniu do wyniku średniego.	22,12	Około 75% zdających uzyskało wynik zawierający się w przedziale między 29 a 73 punktów.

Tabela nr 6. **Rozkład punktów uzyskanych przez zdających**

Przedziały punktowe	0 - 39	40 - 49	50 - 59	60 - 69	70 - 79	80 - 89	90 - 100
Liczba zdających	3	1	1	2	-	1	-
% maturzystów, którzy zdali egzamin	62,5						

Wykres nr 1. **Rozkład punktów - w ujęciu przedziałowym - uzyskanych przez zdających**



Wykres nr 2. **Rozkład punktów uzyskanych przez poszczególnych zdających**

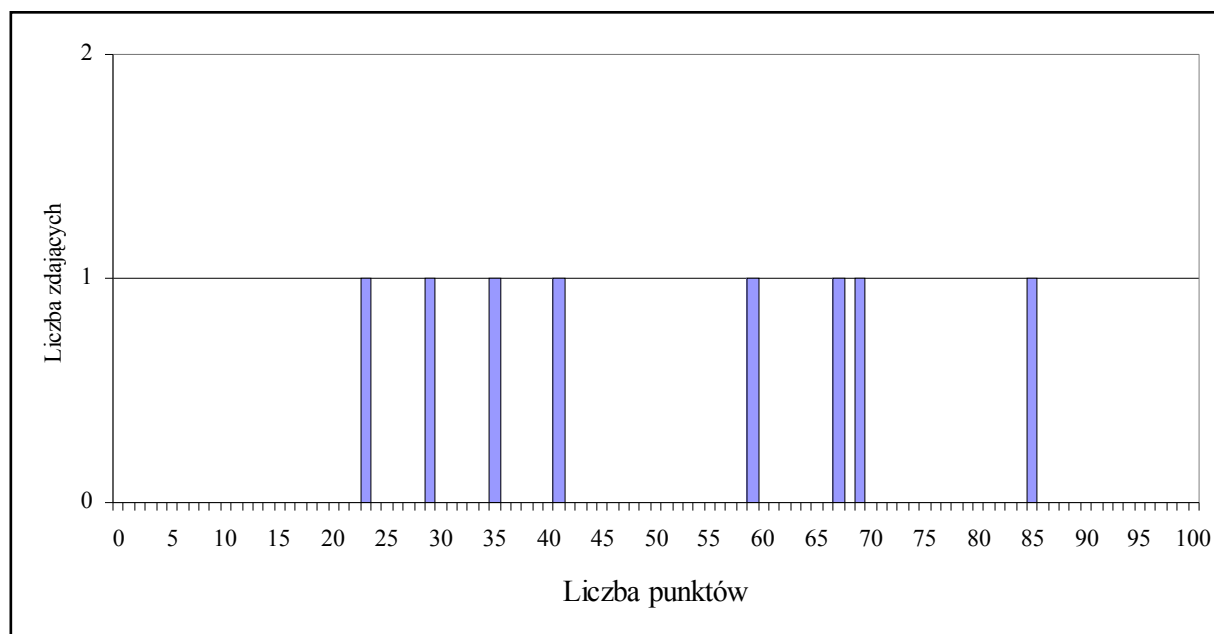


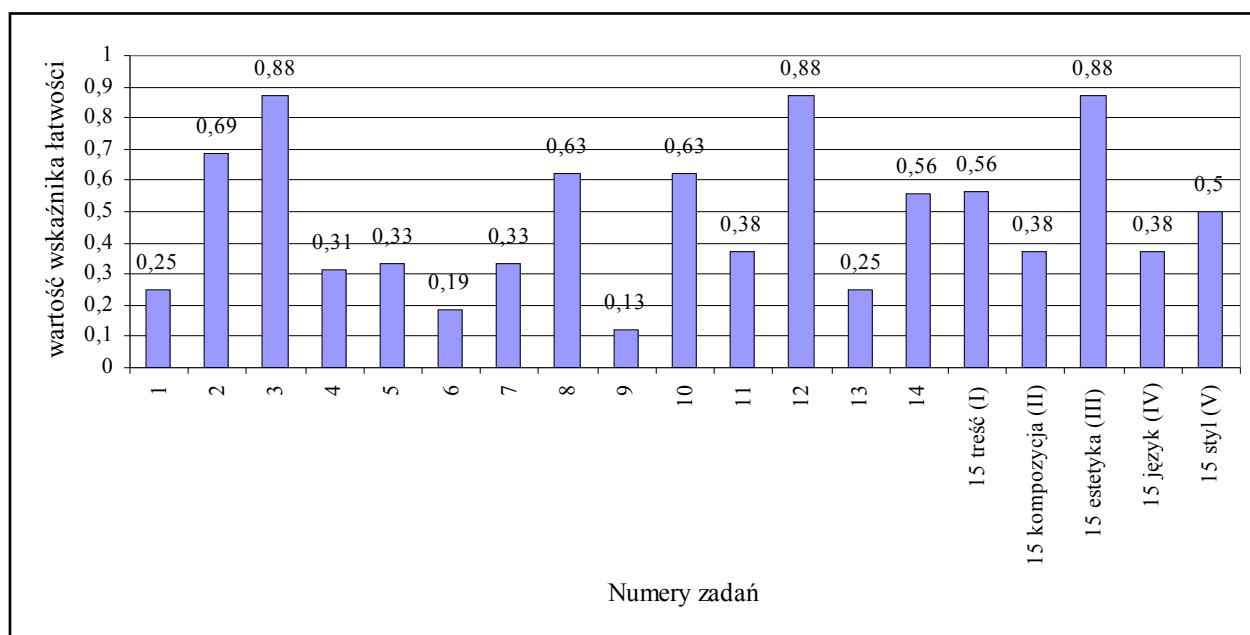
Tabela nr 7. **Sprawdzane na egzaminie czynności z wartościami wskaźnika łatwości**

Nr zad.	Zdający:	Sprawdzane czynności	Wartość wskaźnika łatwości	
1.		rozpoznaje, nazywa 5 obiektów architektury europejskiej, ich miejsce występowania i styl	0,25	
2.		rozpoznaje temat i wskazuje źródła ikonograficzne na podstawie 3 obrazów i 1 rzeźby	0,69	
3.		rozdzieli gatunki sztuki i wykazuje się znajomością twórczości S. Wyspiańskiego, podając 4 przykłady jego działalności	0,88	
4.		rozpoznaje detale architektoniczne na podstawie planu i przekroju gotyckiej świątyni, poprawnie je nazywa	0,31	
5.		na 4 obrazach rozpoznaje autorów obrazów, rozdzieli i określa kierunek w sztuce reprezentowanym przez tych malarzy	0,33	
6.		na podstawie 4 przykładów rozpoznaje i nazywa styl głowic kolumn	0,19	
7.		wykazuje się znajomością autorów 5 rzeźb z różnych epok	0,33	
8.		wybiera właściwego mecenasa, przyporządkowuje go artyście	0,63	
9.		na 4 przykładach ornamentów rozpoznaje ich nazwę i określa chronologię	0,13	
10.		na 3 przykładach wykazuje znajomość terminów plastycznych	0,63	
11.		wybierając właściwą z trzech możliwości – wykazuje znajomość terminów plastycznych	0,38	
12.		na podstawie 5 przykładów przyporządkowuje obrazy do muzeów (podanych)	0,88	
13.		na przykładzie 5 europejskich obrazów wykazuje się znajomością historycznych wydarzeń	0,25	
14.		analizuje i interpretuje dzieło sztuki (malarstwo, rzeźba, architektura)	0,56	
15	kryteria wypracowania	I	analizuje i interpretuje temat z historii sztuki w ujęciu przekrojowym i problemowym	0,56
		II	kompozycja	0,38
		III	estetyka	0,88
		IV	język	0,38
		V	styl	0,50

Tabela nr 8. **Łatwość czynności badanych zadaniami**

Interpretacja	Bardzo trudne	Trudne	Umiarkowanie trudne	Łatwe	Bardzo łatwe
Wartość wskaźnika łatwości	0,00 – 0,19	0,20 – 0,49	0,50 – 0,69	0,70 – 0,89	0,90 – 1,00
Numery zadań	6, 9	1, 4, 5, 7, 11, 13, 15.II, 15.IV	2, 8, 10, 14, 15.I, 15.V	3, 12, 15.III	-

Wykres nr 3. Łatwość zadań



Zadania były dla maturzystów trudne i umiarkowanie trudne. Dwa okazały się bardzo trudne. Były również dwa zadania łatwe. Dobrze wypadła estetyka wypracowania.

Analiza jakościowa

Zestaw egzaminacyjnych dla 8 zdających historię sztuki w województwie śląskim okazał się umiarkowanie trudnym (0,51 łatwość zestawu). Abiturienti zaprezentowali bardzo zróżnicowany poziom umiejętności, o czym informuje rozstęp wyników (od 23 do 85 punktów). Zadaniem łatwym z arkusza I były te, które badały umiejętności opisane w standardach 1.b, 1.d, 1.e. Zdający potrafili dobrze wymienić dziedziny twórczości artystycznej S. Wyspiańskiego oraz dzieła sztuki przyporządkować znanym muzeom. Zadania, które zobowiązywały do posługiwania się terminami oraz pojęciami z zakresu sztuk pięknych i umiejscowienia ich w określonym porządku chronologicznym (standard 1.a, 1.c), okazały się zadaniami o zróżnicowanym stopniu trudności: bardzo trudne (zadania 6, 9), trudne (zadanie 11) i umiarkowanie trudne (zadanie 10). Słabo opanowanymi umiejętnościami przez abiturientów są również takie umiejętności jak: rozpoznawanie dzieł sztuki z uwzględnieniem ich stylu i miejsca występowania (zadanie 1), rozpoznawanie detali architektonicznych (zadanie 4), kierunków w sztuce na podstawie przykładowych dzieł sztuki (zadanie 5), autorów dzieł z zakresu rzeźby (zadanie 7) oraz rozpoznawanie kontekstu historycznego na podstawie obrazów malarskich (zadanie 13). Na zbliżonym poziomie opanowali abiturienti umiejętności analizy i interpretacji dzieła sztuki (zadanie 14) oraz redagowania wypracowania na temat o charakterze przekrojowym i problemowym (zadanie 15) - łatwość obu zadań wynosiła 0,56, a zatem - umiarkowanie trudne. Są to zadania holistyczne i odnoszą się do wszystkich czterech standardów. Przy tworzeniu wypracowania kłopot sprawiły uczniom czynności typowo polonistyczne: komponowanie spójnej wypowiedzi, wypowiedzanie się zgodnie z normą językową (łatwość 0,38) oraz zgodnie z zasadą stosowności stylu (łatwość 0,50).

Wnioski i uwagi

Podczas kształcenia proponujemy:

- ❖ doskonalić umiejętności analizy i interpretacji dzieł sztuki w kontekście kulturowym,
- ❖ wdrażać zdających do opracowywania tematów o charakterze przekrojowym i problemowym.