

# VI. Egzamin maturalny zewnętrzny z języka angielskiego

## Opis zestawu egzaminacyjnego

Egzamin maturalny z języka angielskiego w sesji wiosennej 2002 roku przeprowadzany był na dwóch poziomach – podstawowym i rozszerzonym.

Poziom podstawowy składał się z trzech części, do których przygotowano odrębne arkusze.

Arkusz I testował rozumienie ze słuchu i zawierał trzy zadania zamknięte. Umiejętności zdających testowano za pomocą zróżnicowanych technik: przyporządkowanie, prawda/fałsz, wielokrotny wybór. Tematyka wykorzystanych tekstów (kultura i sztuka, podróżowanie oraz czas wolny) uwzględniała katalog tematów na rok 2002. Na rozwiązanie zadań zdający mieli 20 minut. Zdający mogli uzyskać 15 punktów za poprawne rozwiązanie wszystkich zadań w tym arkuszu.

Arkusz II testował rozumienie tekstu czytanego i również zawierał trzy zadania zamknięte. Wykorzystano w nim urozmaicone techniki, takie jak: technikę wielokrotnego wyboru, zadanie typu prawda/fałsz, czy też przyporządkowanie. Wszystkie zadania były zgodne z obowiązującym katalogiem tematów i dotyczyły elementów wiedzy o krajach anglojęzycznych, zagrożeń świata współczesnego, czasu wolnego i sportu. Na rozwiązanie zadań zdający mieli 50 minut. Za prawidłowe rozwiązanie wszystkich zadań w tym arkuszu zdający mogli uzyskać 20 punktów.

Arkusz III sprawdzał umiejętność pisania tekstów użytkowych i zawierał dwa zadania otwarte: ogłoszenie oraz list prywatny. Tematyka zadań była zgodna z ustalonym katalogiem tematów i dotyczyła życia rodzinnego i towarzyskiego oraz podróżowania. Na rozwiązanie zadań zdający mieli 60 minut czasu i mogli uzyskać 15 punktów.

Trzy kolejne arkusze były przewidziane dla zdających na poziomie rozszerzonym.

Arkusz IV sprawdzał rozumienie ze słuchu i składał się z trzech zadań zamkniętych. Zastosowano urozmaicone techniki (przyporządkowanie, prawda/fałsz, technika wielokrotnego wyboru). Teksty zastosowane w zadaniach były zgodne z ustalonym katalogiem tematów i dotyczyły kultury i sztuki, podróżowania oraz czasu wolnego. Zdający mieli 20 minut na wykonanie wszystkich zadań i mogli uzyskać maksymalnie 15 punktów.

Arkusz V testował rozumienie tekstu czytanego i składał się z czterech zadań, trzech zamkniętych (zadanie wielokrotnego wyboru, przyporządkowania, luk sterowanych) oraz jednego zadania otwartego, które polegało na samodzielnym wypełnieniu przez zdającego luk w tekście. Zdający mieli 50 minut czasu na rozwiązanie wszystkich zadań, za co mogli uzyskać maksymalnie 17 punktów.

Arkusz VI sprawdzał umiejętność pisania dłuższych wypowiedzi na jeden z trzech podanych tematów. Tematy dotyczyły podróżowania, czasu wolnego oraz zagrożeń współczesnego świata i były zgodne z obowiązującym katalogiem. Zdający miał 60 minut na napisanie wypracowania i mógł uzyskać 18 punktów.

Zgodnie z Rozporządzeniem Ministra Edukacji Narodowej z dn. 21 marca 2001 r. (z późniejszymi zmianami) w sprawie warunków i sposobu oceniania, klasyfikowania i promowania zdających i słuchaczy oraz przeprowadzania egzaminów i sprawdzianów w szkołach publicznych zdający zdający egzamin maturalny może zdobyć 100 punktów z każdego przedmiotu. W przypadku języka angielskiego zdawanego jako przedmiot obowiązkowy za każdy poziom zdający może uzyskać na egzaminie maksymalnie 50

punktów. Aby spełnić wymagania Ministerstwa należy więc przemnożyć punkty przyznane na egzaminie przez dwa.

W przypadku egzaminu z języka angielskiego zdawanego jako przedmiot wybrany suma punktów uzyskanych na egzaminie z obu poziomów wynosi 100, tak więc nie ma potrzeby przeliczania ich.

## Siatka arkuszy egzaminacyjnych

Poziom podstawowy

Arkusz I - Rozumienie ze słuchu

Tabela nr 1. **Charakterystyka zadań**

Nr zad.	Temat z katalogu	Rodzaj tekstu	Rodzaj zadania	Technika	Sprawdzane umiejętności szczegółowe (wg oznaczeń w sylabusie)	Liczba punktów
1.	kultura i sztuka	zapowiedzi / informacje o programach	zamknięte	przyporządkowanie	3, 5	5
2.	podróżowanie	instrukcje	zamknięte	prawda / fałsz	5, 6	4
3.	czas wolny	wywiad	zamknięte	wielokrotny wybór	1, 5, 6	6

Arkusz II - Rozumienie tekstu czytanego

Tabela nr 2. **Charakterystyka zadań**

Nr zad.	Temat z katalogu	Rodzaj tekstu	Rodzaj zadania	Technika	Sprawdzane umiejętności szczegółowe (wg oznaczeń w sylabusie)	Liczba punktów
4.	elementy wiedzy o krajach języka docelowego	tekst publicystyczny/ opowiadanie	zamknięte	prawda / fałsz wielokrotny wybór	1, 5, 12	8
5.	zagrożenia współczesnego świata	wywiad / komentarz	zamknięte	przyporządkowanie	3, 5, 6	6
6.	czas wolny, sport	tekst publicystyczny/ wywiad	zamknięte	przyporządkowanie	3, 5,	6

### Arkusz III - Wypowiedź pisemna

Tabela nr 3. **Charakterystyka zadań**

Nr zad.	Temat z katalogu	Rodzaj tekstu	Rodzaj zadania	Technika	Sprawdzane umiejętności szczegółowe (wg oznaczeń w sylabusie)	Liczba punktów
7.	życie rodzinne i towarzyskie	ogłoszenie	otwarte	pisanie sterowane – krótki tekst użytkowy	1, 3, 5, 9, 12	5
8.	podróżowanie	list prywatny	otwarte	pisanie sterowane – dłuższy tekst użytkowy	1, 4, 5, 6, 9, 11, 12	10

### Poziom rozszerzony

### Arkusz IV - Rozumienie ze słuchu

Tabela nr 4. **Charakterystyka zadań**

Nr zad.	Temat z katalogu	Rodzaj tekstu	Rodzaj zadania	Technika	Sprawdzane umiejętności szczegółowe(wg oznaczeń w sylabusie)	Liczba punktów
9.	życie rodzinne i towarzyskie	fragment literatury, dialog	zamknięte	prawda / fałsz	5, 7	5
10.	kultura i sztuka	reportaż radiowy,	zamknięte	wielokrotny wybór	5, 7, 8, 10	5
11.	zagrożenia współczesnego świata	dyskusja, wywiad	zamknięte	selektywne przyporządkowanie	5, 7	5

### Arkusz V - Rozumienie tekstu czytanego

Tabela nr 5. **Charakterystyka zadań**

Nr zad.	Temat z katalogu	Rodzaj tekstu	Rodzaj zadania	Technika	Sprawdzane umiejętności szczegółowe(wg oznaczeń w sylabusie)	Liczba punktów
12.	dom	tekst literacki	zamknięte	wielokrotny wybór	1, 4, 5, 7, 11	3
13.	podróżowanie	tekst publicystyczny	zamknięte	przyporządkowanie / wielokrotny wybór	3, 4, 5, 7, 8	5
14.	zdrowie	tekst publicystyczny	zamknięte	test luk sterowany	15	5
15.	czas wolny / kultura i sztuka	recenzja	pół otwarte	test luk	15	4

## Arkusz VI - Wypowiedź pisemna

Tabela nr 6. **Charakterystyka zadań**

Nr zad.	Temat z katalogu	Rodzaj tekstu	Rodzaj zadania	Technika	Sprawdzone umiejętności szczegółowe (wg oznaczeń w sylabusie)	Liczba punktów
16.1	podróżowanie	opis	otwarte	wypowiedź pisemna	1, 3, 5, 6, 7, 9, 10, 11, 12	18
16.2	czas wolny	opowiadanie	otwarte	wypowiedź pisemna	1, 3, 5, 9, 10, 12	
16.3	zagrożenia współczesnego świata	rozprawka	otwarte	wypowiedź pisemna	1, 3, 5, 6, 7, 9, 10, 11, 12	

## A. Przedmiot obowiązkowy

### Informacje wstępne o zdających

Język angielski wybrało 553 zdających, w tym 214 wybrało poziom rozszerzony. Sześciu zdających zwolniono na podstawie certyfikatu z poziomu podstawowego i pięciu z poziomu rozszerzonego.

Tabela nr 1. **Charakterystyka zdających**

Wybrali na maturze język angielski	553	Zdali egzamin zewnętrzny z języka angielskiego	553
Wybrali egzamin na poziomie podstawowym	333 + 6 (certyfikaty)	Zdali egzamin zewnętrzny na poziomie podstawowym	364 + 6 (certyfikaty)
Wybrali egzamin na poziomie rozszerzonym	209 + 5 (certyfikaty)	Zdali egzamin zewnętrzny na poziomie rozszerzonym	178 + 5 (certyfikaty)

## Podstawowe wskaźniki opisujące osiągnięcia zdających

Tabela nr 7. **Charakterystyka wyników osiągniętych przez zdających na poziomie podstawowym**

Liczba piszących maturę	Liczba punktów możliwych do zdobycia	Łatwość zestawu	Rozstęp	Średnia arytmetyczna	Mediana	Modalna	Odchylenie standardowe
<b>Ogółem</b>							
542	100	0,83	34 – 100	83,3	87	98	13,58
<i>Arkusz I – Rozumienie ze słuchu</i>							
542	30	0,79	0 - 30	23,8	24	30	5,27
<i>Arkusz II – Rozumienie tekstu czytanego</i>							
542	40	0,90	12 - 40	34,4	36	40	6,07
<i>Arkusz III – Wypowiedź pisemna</i>							
542	30	0,84	4 - 30	25,1	26	28	4,61

Tabela nr 8. **Charakterystyka wyników osiągniętych przez zdających na poziomie rozszerzonym**

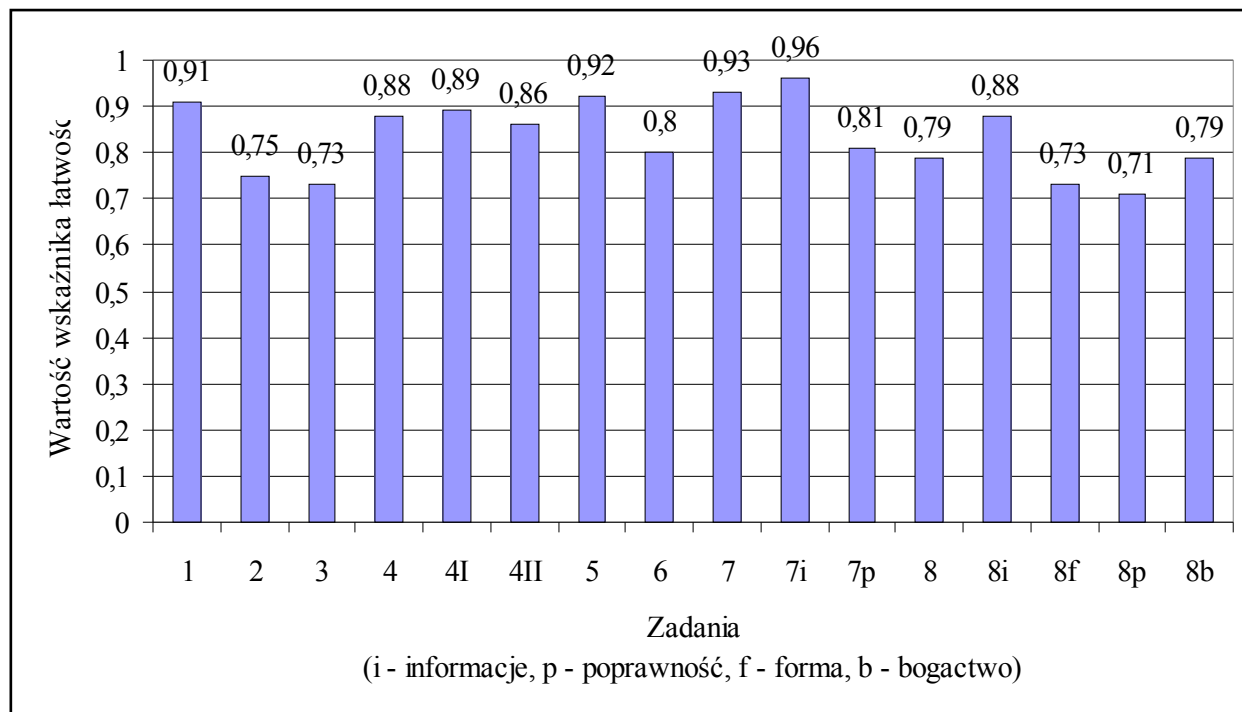
Liczba piszących maturę	Liczba punktów możliwych do zdobycia	Łatwość zestawu	Rozstęp	Średnia arytmetyczna	Mediana	Modalna	Odchylenie standardowe
<b>Ogółem</b>							
209	100	0,56	9 - 91	55,6	55	55	15,85
<i>Arkusz IV – Rozumienie ze słuchu</i>							
209	30	0,58	6 - 30	17,2	18	18	5,04
<i>Arkusz V – Rozumienie tekstu czytanego</i>							
209	34	0,52	1 - 34	17,7	18	17	6,41
<i>Arkusz VI – Wypowiedź pisemna</i>							
209	36	0,58	0 - 36	20,8	22	24	8,03

Matura z języka angielskiego na poziomie podstawowym okazała się łatwa. Na tym poziomie zdający najlepiej radzili sobie z zadaniami mierzącymi rozumienie tekstu czytanego. Na poziomie rozszerzonym egzamin okazał się umiarkowanie trudny.

Tabela nr 9. Łatwość zadań z poziomu podstawowego

Arkusz I – Rozumienie ze słuchu					
Zadanie 1		Zadanie 2		Zadanie 3	
0,91		0,75		0,73	
Arkusz II – Rozumienie tekstu czytanego					
Zadanie 4.	Zadanie 4. I	Zadanie 4. II	Zadanie 5	Zadanie 6	
0,88	0,89	0,86	0,92	0,80	
Arkusz III – Wypowiedź pisemna					
Zadanie 7			Zadanie 8		
0,93			0,79		
Zadanie 7 (informacje)	Zadanie 7 (poprawność)	Zadanie 8 (informacje)	Zadanie 8 (forma)	Zadanie 8 (poprawność)	Zadanie 8 (bogactwo)
0,96	0,81	0,88	0,73	0,71	0,79

Wykres nr 1. Łatwość zadań z poziomu podstawowego

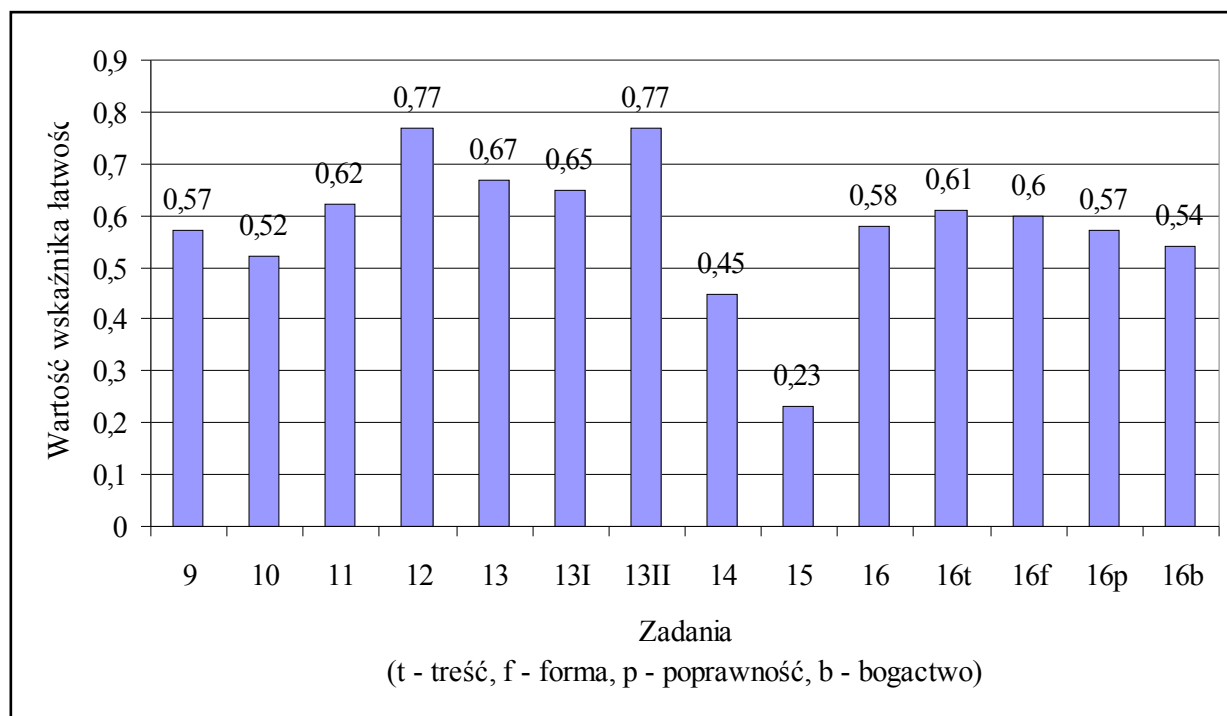


Na poziomie podstawowym zadania okazały się łatwe, a niektóre nawet bardzo łatwe.

Tabela nr 10. Łatwość zadań z poziomu rozszerzonego

Arkusz IV – Rozumienie ze słuchu					
Zadanie 9		Zadanie 10		Zadanie 11	
0,57		0,52		0,62	
Arkusz V – Rozumienie tekstu czytanego					
Zadanie 12	Zadanie 13	Zadanie 13.I	Zadanie 13.II	Zadanie 14	Zadanie 15
0,77	0,67	0,65	0,77	0,45	0,23
Arkusz VI – Wypowiedź pisemna					
Zadanie 16					
Zadanie 16 (treść)	Zadanie 16 (forma)	Zadanie 16 (poprawność)	Zadanie 16 (bogactwo)		
0,61	0,60	0,57	0,54		

Wykres nr 2. Łatwość zadań z poziomu rozszerzonego



Na poziomie rozszerzonym zadania były raczej umiarkowanie trudne. Jedno okazało się trudne i dwa były łatwe.

## B. Przedmiot wybrany

Język angielski jako przedmiot wybrany zdawany był przez dwanaście osób, w tym dwie były zwolnione na podstawie certyfikatów. Wszyscy zdający uzyskali wymaganą liczbę punktów i zdali maturę z przedmiotu wybranego.

### Podstawowe wskaźniki opisujące osiągnięcia zdających

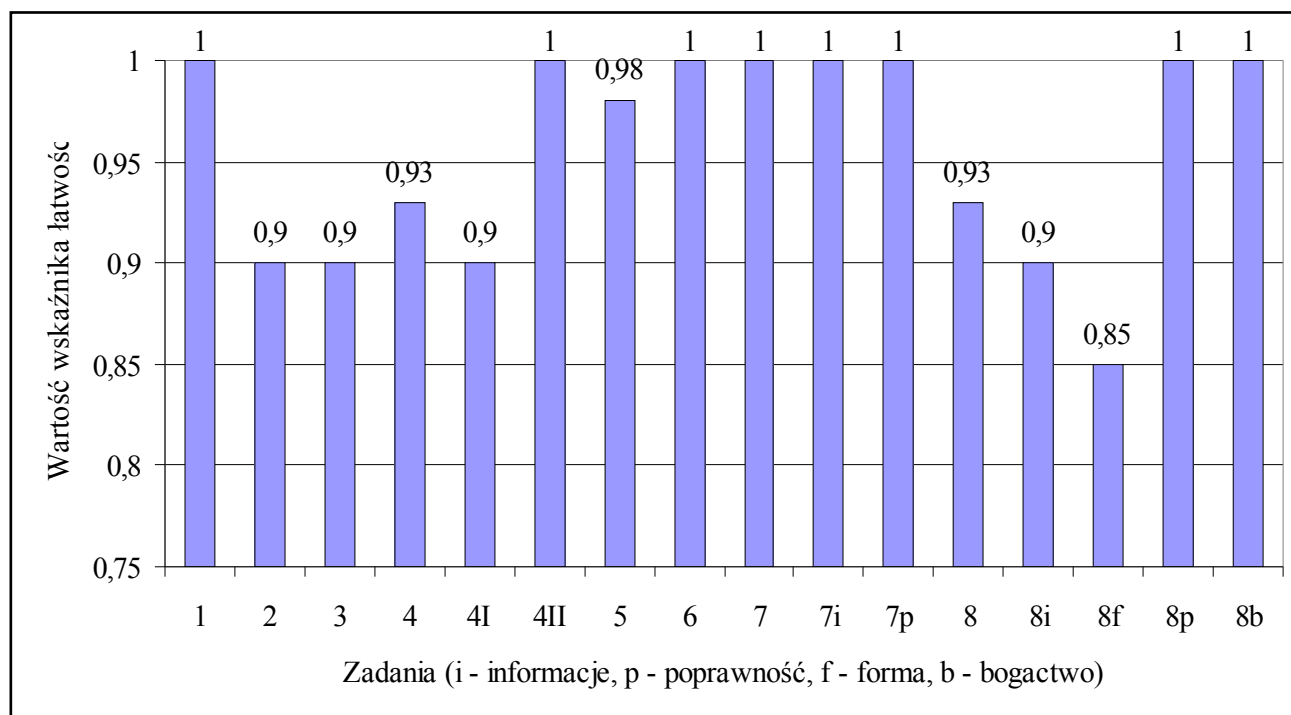
Tabela nr 11. Charakterystyka wyników osiągniętych przez zdających

Liczba piszących maturę	Liczba punktów możliwych do zdobycia	Łatwość zestawu	Średnia arytmetyczna	Mediana	Odchylenie standardowe
<b>Ogółem na poziomie podstawowym</b>					
10	50	0,95	47,5	47,5	1,84
<i>Arkusz I – Rozumienie ze słuchu</i>					
10	15	0,93	13,9	14	0,99
<i>Arkusz II – Rozumienie tekstu czytanego</i>					
10	20	0,97	19,3	20	1,33
<i>Arkusz III – Wypowiedź pisemna</i>					
10	15	0,95	14,3	14,5	0,65
<b>Ogółem na poziomie rozszerzonym</b>					
10	50	0,64	32,2	32,5	6,85
<i>Arkusz IV – Rozumienie ze słuchu</i>					
10	15	0,61	9,1	10	2,99
<i>Arkusz V – Rozumienie tekstu czytanego</i>					
10	17	0,61	10,3	9,5	3,2
<i>Arkusz VI – Wypowiedź pisemna</i>					
10	18	0,71	12,8	12,5	2,39

Tabela nr 12. Łatwość zadań z poziomu podstawowego

<i>Arkusz I – Rozumienie ze słuchu</i>					
Zadanie 1		Zadanie 2		Zadanie 3	
1		0,90		0,90	
<i>Arkusz II – Rozumienie tekstu czytanego</i>					
Zadanie 4.	Zadanie 4. I	Zadanie 4. II	Zadanie 5	Zadanie 6	
0,93	0,90	1	0,98	1	
<i>Arkusz III – Wypowiedź pisemna</i>					
Zadanie 7			Zadanie 8		
1			0,93		
Zadanie 7 (informacje)	Zadanie 7 (poprawność)	Zadanie 8 (informacje)	Zadanie 8 (forma)	Zadanie 8 (poprawność)	Zadanie 8 (bogactwo)
1	1	0,90	0,85	1	1

Wykres nr 3. Łatwość zadań z poziomu podstawowego

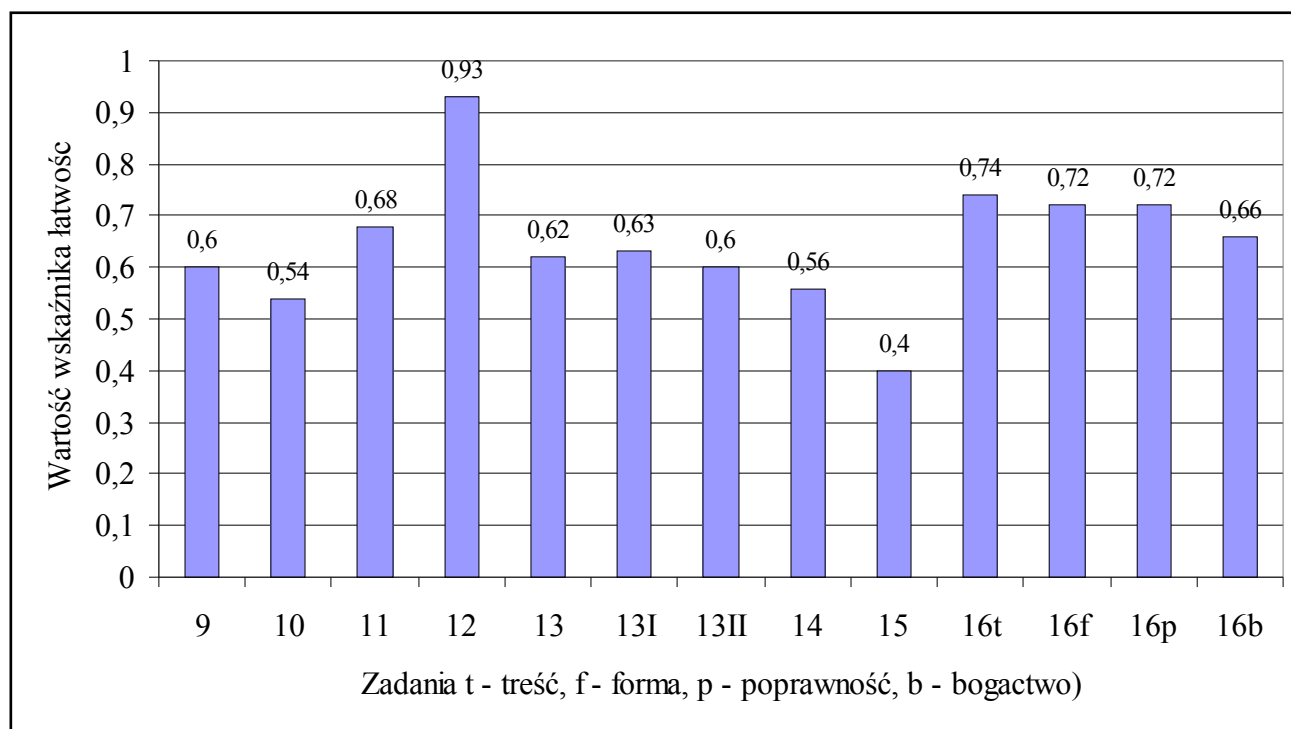


Większość zadań była dla zdających bardzo łatwa.

Tabela nr 13. Łatwość zadań z poziomu rozszerzonego

Arkusz IV – Rozumienie ze słuchu					
Zadanie 9		Zadanie 10		Zadanie 11	
0,60		0,54		0,68	
Arkusz V – Rozumienie tekstu czytanego					
Zadanie 12	Zadanie 13	Zadanie 13.I	Zadanie 13.II	Zadanie 14	Zadanie 15
0,93	0,62	0,63	0,60	0,56	0,40
Arkusz VI – Wypowiedź pisemna					
Zadanie 16					
Zadanie 16 (treść)	Zadanie 16 (forma)	Zadanie 16 (poprawność)	Zadanie 16 (bogactwo)		
0,74	0,72	0,72	0,66		

Wykres nr 4. Łatwość zadań z poziomu rozszerzonego



## A. Przedmiot obowiązkowy

### Analiza jakościowa – poziom podstawowy

Zestaw egzaminacyjny składał się z poziomu podstawowego obejmującego trzy arkusze (arkusz I, II, III) i poziomu rozszerzonego obejmował trzy kolejne (od IV do VI). Zadania w całym zestawie miały numerację ciągłą

W arkuszu I, po dwukrotnym wysłuchaniu tekstów nagranych przez *native speaker'a* (rodzimego użytkownika języka angielskiego), zdający miał wykonać trzy zadania zamknięte. W zadaniu pierwszym wykorzystano pięć fragmentów audycji radiowych. Zdający po ich wysłuchaniu wybierał z podanej listy dziesięciu tytułów pięć, które znalazły się na antenie. Zadanie drugie (typu prawda/fałsz) - zdający miał ocenić prawdziwość podanych zdań na podstawie wysłuchanego fragmentu instrukcji dotyczącej właściwego zachowania się grup młodzieżowych w czasie zwiedzania jednego z zabytków Londynu. Ostatnie zadanie w tym arkuszu przygotowano w oparciu o fragment wywiadu ze sławnym podróżnikiem. Zdający miał dokończyć zdania poprzez wybranie jednej z czterech podanych możliwości.

Zadania sprawdzały umiejętności szczegółowe przedstawione w tabeli nr 14.

Tabela nr 14. **Czynności badane zadaniami z wartościami wskaźnika łatwości**

Nr zad.	Umiejętności (wg numeracji zamieszczonej w sylabusie)	Wartość wskaźnika łatwości	Wartość wskaźnika łatwości dla arkusza
1.	(3.) zdający potrafi określić główne myśli poszczególnych części tekstu (5.) zdający potrafi stwierdzić, czy tekst zawiera określone informacje	0,91	0,79
2.	(5.) zdający potrafi stwierdzić, czy tekst zawiera określone informacje (6.) zdający potrafi wskazać określone informacje	0,75	
3.	(1.) zdający potrafi określić główną myśl tekstu (5.) zdający potrafi stwierdzić, czy tekst zawiera określone informacje (6.) wskazać określone informacje	0,73	

Jakość nagrań była bardzo dobra i zdający mieli dostateczną ilość czasu na wykonanie zadań. Za rozwiązanie całego arkusza można było zdobyć 15 punktów (30 punktów po przeliczeniu). Średni wynik uzyskany przez zdających to 11,9 punktu (23,8 pkt. po przeliczeniu). Arkusz pierwszy traktowany jako całość okazał się dla zdających łatwy. Szczegółowa analiza poszczególnych zadań wskazuje na to, że umiejętnością najłatwiejszą było zrozumienie ogólne tekstu (określenie głównej myśli). Nieco słabiej, choć również w zakresie umiejętności łatwych, wypadły zadania dotyczące wyszukiwania informacji szczegółowych. Arkusz II testował sprawność rozumienia tekstu czytanego za pomocą zadań zamkniętych. W kolejnym, czwartym zadaniu, zamieszczono tekst na temat historii dzinsów Levi Strauss'a. Po przeczytaniu tekstu w pierwszej części zadania zdający oceniał prawdziwość podanych zdań. W drugiej części zdający miał dokończyć zdania poprzez wybranie jednej z podanych możliwości. Zadanie piąte polegało na podaniu odpowiedzi na pytania przez dobranie odpowiednich fragmentów tekstu – wywiadu z zdającymi na temat środowiska naturalnego. W ostatnim zadaniu w tym arkuszu (zadanie szóste) zadający dobierał tytuły do poszczególnych akapitów tekstu, wybierając je z podanej listy. Tabela nr 15 przedstawia umiejętności szczegółowe testowane przez arkusz drugi.

Tabela nr 15. **Czynności badane zadaniami z wartościami wskaźnika łatwości**

Nr zad.	Umiejętności (wg numeracji zamieszczonej w sylabusie)	Wartość wskaźnika łatwości	Wartość wskaźnika łatwości dla arkusza
4.	(1.) zdający potrafi określić główną myśl tekstu (5.) zdający potrafi stwierdzić, czy tekst zawiera określone informacje (12.) zdający potrafi określić rodzaj tekstu	0,88	0,90
5.	(3.) zdający potrafi określić główne myśli poszczególnych części tekstu (5.) zdający potrafi stwierdzić, czy tekst zawiera określone informacje (6.) zdający potrafi wskazać określone informacje	0,92	
6.	(3.) zdający potrafi określić główne myśli poszczególnych części tekstu (5.) zdający potrafi stwierdzić, czy tekst zawiera określone informacje	0,80	

Za rozwiązanie zadań z arkusza II zdający mogli zdobyć w sumie 20 punktów (40 po przeliczeniu). Zdający osiągnęli dobry wynik, uzyskując średnio 17,2 punktu (34,4 po przeliczeniu). Zadania okazały się dla zdających łatwe. Można wnioskować, że grupa sprawdzanych umiejętności jest opanowana w stopniu więcej niż dobrym.

Arkusze III testowały sprawność pisania tekstów użytkowych w oparciu o podane w temacie szczegółowe wytyczne. W zadaniu siódmym, w którym nie określono limitu słów, zdający miał napisać krótkie ogłoszenie o zgubionej torbie. W kolejnym, ósmym zadaniu należało napisać list do koleżanki z Anglii. W tym wypadku określono limit słów na przedział od 120 do 150. Zadania te sprawdzały szeroki zakres umiejętności szczegółowych, co przedstawiono w tabeli nr 16.

Tabela nr 16. Czynności badane zadaniami z wartościami wskaźnika łatwości

Nr zad.	Umiejętności (wg numeracji zamieszczonej w sylabusie)	Wartość wskaźnika łatwości	Wartość wskaźnika łatwości dla arkusza
7.	(1.) zdający potrafi przedstawiać informacje (3.) zdający potrafi opisywać ludzi, przedmioty miejsca, zdarzenia (5.) zdający potrafi stosować środki językowe adekwatne do ich funkcji komunikacyjnych, np. prosić (9.) zdający potrafi konstruować różne formy wypowiedzi pisemnych z użyciem odpowiednich środków językowych (12.) zdający potrafi stosować struktury gramatyczno – leksykalne	informacje 0,96	0,84
		poprawność 0,81	
8.	(1.) zdający potrafi przedstawiać informacje (4.) zdający potrafi uzyskiwać informacje, wyjaśnienia (5.) zdający potrafi stosować środki językowe adekwatne do ich funkcji komunikacyjnych, np. prosić (6.) zdający potrafi instruować, przekonywać, doradzać, ostrzegać (9.) zdający potrafi konstruować różne formy wypowiedzi pisemnych z użyciem odpowiednich środków językowych (11.) zdający potrafi posługiwać się wiedzą o krajach danego obszaru językowego oraz o kraju ojczystym (12.) zdający potrafi stosować struktury leksykalno-gramatyczne	informacje 0,88	
		forma 0,73	
		bogactwo 0,70	
		poprawność 0,71	

Typowe błędy wskazane przez egzaminatorów w pracach uczniowskich:

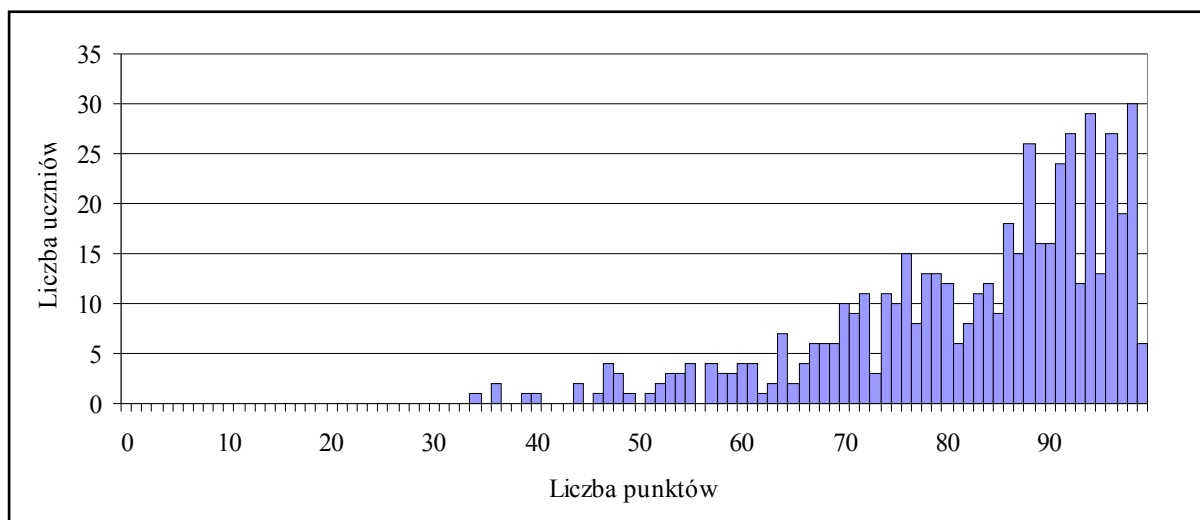
- ❖ brak paragrafów,
- ❖ wypisywanie ze słownika określeń i zwrotów oraz używanie ich w niewłaściwych związkach frazeologicznych,
- ❖ przekraczanie limitu słów,
- ❖ bezpośrednie tłumaczenie z języka polskiego zarówno struktur leksykalno – gramatycznych, jak i słów (kalki językowe).

Za rozwiązanie tego arkusza można było uzyskać 15 punktów (30 pkt. po przeliczeniu). Zdający zdobyli średnio 12,6 punktu (25,1 pkt. po przeliczeniu). Napisanie krótkiego tekstu użytkowego okazało się dla zdających łatwe. Natomiast zredagowanie dłuższego tekstu użytkowego znalazło się w grupie zadań umiarkowanie trudnych. W obu zadaniach zdający wykazali się dobrym poziomem przekazywania informacji. Poprawność językowa w obu zadaniach pozostawia jeszcze sporo do życzenia. Nieodpowiednie słownictwo stosowane przez zdających przy pisaniu prostych tekstów użytkowych, jak można przypuszczać, było wynikiem nieumiejętnego korzystania ze słownika, co sugeruje konieczność częstych ćwiczeń z jego użyciem. Innym problemem, na który warto zwrócić uwagę jest zachowywanie limitu słów określonego w zadaniu ósmym, a który zdający często przekraczali (czasami nawet o 20 do 30%).

## Podsumowanie – poziom podstawowy

Wszyscy zdający egzamin z języka angielskiego na poziomie podstawowym zdobyli co najmniej 30 punktów, to znaczy, że wszyscy zdali egzamin. Poniższy wykres pokazuje rozkład punktów na tym poziomie.

Wykres nr 5. **Rozkład punktów uzyskanych na poziomie podstawowym**



Poziom podstawowy był dla zdających łatwy (współczynnik łatwości – 0,83). Najlepiej opanowaną grupą umiejętności było rozumienie tekstu czytanego, co pokrywa się z naszymi wcześniejszymi obserwacjami. Drugą, podobnie dobrze opanowaną, sprawnością było pisanie tekstów użytkowych. W porównaniu z naszymi wcześniejszymi badaniami (pilotażami) zauważamy niewielką poprawę w zakresie tej sprawności językowej. Najslabiej na tym tle wypadło rozumienie ze słuchu, choć i ta sprawność językowa znalazła się w obrębie zadań łatwych.

## Analiza jakościowa – poziom rozszerzony

Arkusz IV, podobnie jak pierwszy, testował rozumienie ze słuchu, ale zarówno teksty, jak i ćwiczenia były przeznaczone dla zdającego na wyższym poziomie zaawansowania. Obejmował trzy zadania zamknięte (typu prawda/fałsz, wielokrotnego wyboru oraz selektywnego przyporządkowania), które zdający miał wykonać w oparciu o teksty nagrane przez *native speaker'a*. W zadaniu dziewiątym, po wysłuchaniu fragmentu powieści współczesnego pisarza brytyjskiego, zdający miał ocenić prawdziwość podanych zdań. W zadaniu dziesiątym należało dokończyć zdania poprzez wybranie jednej z podanych czterech możliwości. Tekst do tego zadania był fragmentem reportażu radiowego na temat nowo otwartej wystawy w jednym z londyńskich muzeów. W zadaniu jedenastym zdający po wysłuchaniu wywiadu na temat przestępczości w Londynie miał spośród dziesięciu podanych zdań wybrać tylko te, które odnosiły się do treści tekstu.

Arkusz IV sprawdzał umiejętności zamieszczone w tabeli nr 17.

Tabela nr 17. **Czynności badane zadaniami z wartościami wskaźnika łatwości**

Nr zad.	Umiejętności (wg numeracji zamieszczonej w sylabusie)	Wartość wskaźnika łatwości	Wartość wskaźnika łatwości dla arkusza
9.	(5.) zdający potrafi stwierdzić, czy tekst zawiera określone informacje (7.) zdający potrafi wyselekcjonować wskazane informacje	0,57	0,58
10.	(5.) zdający potrafi stwierdzić, czy tekst zawiera określone informacje (7.) zdający potrafi wyselekcjonować wskazane informacje (8.) zdający potrafi oddzielić myśli główną od drugorzędnych (10) zdający potrafi określić intencje i opinie autora	0,52	
11.	(5.) zdający potrafi stwierdzić, czy tekst zawiera określone informacje (7.) zdający potrafi wyselekcjonować wskazane informacje	0,62	

Jakość nagrań tekstów do arkusza czwartego była bardzo dobra i zdający mieli dostateczną ilość czasu na wykonanie zadań. Zdający mogli zdobyć 15 punktów za rozwiązanie całego arkusza (30 pkt. po przeliczeniu). Średni wynik uzyskany przez zdających to 8,6 punktu (17,1 pkt. po przeliczeniu). Arkusz czwarty traktowany jako całość okazał się dla zdających umiarkowanie trudny.

Arkusz V, podobnie jak drugi, sprawdzał rozumienie tekstu czytanego. W odróżnieniu od poziomu podstawowego, gdzie wystąpiły tylko zadania zamknięte, poziom rozszerzony zawierał zarówno zadania zamknięte (sprawdzające rozumienie tekstu), jak i otwarte. W zadaniu dwunastym po przeczytaniu fragmentu opowiadania, należało dokończyć zdania, wybierając jedną z podanych możliwości (zadanie typu wielokrotnego wyboru). Zadanie trzynaste (typu - przyporządkowanie) w części pierwszej polegało na uzupełnieniu podanymi zdaniami luk umieszczonych we fragmencie artykułu. W części drugiej zdający miał dokończyć zdanie wybierając jedną z podanych możliwości. Zadanie czternaste sprawdzało umiejętność stosowania struktur leksykalno-gramatycznych i było zadaniem wielokrotnego wyboru. Ostatnie zadanie w tym arkuszu polegało na samodzielnym uzupełnieniu przez zdającego luk w tekście za pomocą konstrukcji leksykalno-gramatycznych.

Poniżej w tabeli nr 18 przedstawiono zestaw umiejętności sprawdzanych przez ten arkusz.

Tabela nr 18. Czynności badane zadaniami z wartościami wskaźnika łatwości

Nr zad.	Umiejętności (wg numeracji zamieszczonej w sylabusie)	Wartość wskaźnika łatwości	Wartość wskaźnika łatwości dla arkusza
12.	(1.) zdający potrafi określić główną myśl tekstu (4.) zdający potrafi wskazać związki pomiędzy poszczególnymi częściami tekstu (5.) zdający potrafi stwierdzić, czy tekst zawiera określone informacje (7.) zdający potrafi wyselekcjonować wskazane informacje (11.) zdający potrafi określić intencje i opinie autora	0,78	0,52
13.	(3.) zdający potrafi określić główne myśli poszczególnych części tekstu (4.) zdający potrafi wskazać związki pomiędzy poszczególnymi częściami tekstu (5.) zdający potrafi stwierdzić, czy tekst zawiera określone informacje (7.) zdający potrafi wyselekcjonować wskazane informacje (8.) zdający potrafi oddzielić myśl główną od drugorzędnych	0,64	
14.	(15.) zdający potrafi zastosować różnorodne struktury leksykalno–gramatyczne w podanym kontekście	0,45	
15.	(15.) zdający potrafi zastosować różnorodne struktury gramatyczno–leksykalne w podanym kontekście	0,24	

Typowe problemy:

- ❖ zdający mieli trudności z wykonaniem ćwiczenia typu “cloze” (patrz: zadanie nr 15), co mogło wynikać z tego, że, jak oceniali nauczyciele, zdający nie są oswojeni z tego typu zadaniami.

Za rozwiązanie zadań z arkusza piątego zdający mogli zdobyć w sumie 20 punktów (40 po przeliczeniu). Zdający uzyskali średnio 8,9 punktu (17,7 pkt. po przeliczeniu). Zadania okazały się dla zdających umiarkowanie trudne. Wyniki pokazują, że zarówno teksty, jak i ćwiczenia w tym arkuszu były trudniejsze. Można wnioskować, że grupa sprawdzanych umiejętności wspólnych dla poziomu podstawowego i rozszerzonego jest opanowana w stopniu zadowalającym. Ćwiczenia, które sprawiły zdającym największą trudność, dotyczyły umiejętności posługiwania się strukturami gramatyczno–leksykalnymi.

Arkusz VI wymagał od zdającego napisania dłuższego wypracowania o określonym limicie słów (200 – 250) na jeden temat wybrany spośród trzech podanych w zadaniu szesnastym. Wypowiedź ta miała spełniać wymogi formy wskazanej w poleceniu. Zadanie to sprawdzało cały szereg umiejętności szczegółowych, które podano w tabeli nr 19.

Tabela nr 19. Czynności badane zadaniami z wartościami wskaźnika łatwości

Nr zad.	Umiejętności (wg numeracji zamieszczonej w sylabusie)	Wartość wskaźnika łatwości	Wartość wskaźnika łatwości dla arkusza
16.	(1.) zdający potrafi przedstawiać informacje (3.) zdający potrafi opisywać ludzi, przedmioty miejsca, zdarzenia (5.) zdający potrafi stosować środki językowe adekwatne do ich funkcji komunikacyjnych, np. prosić (6.) zdający potrafi instruować, przekonywać, doradzać, ostrzegać (7.) zdający potrafi formułować i uzasadniać własne opinie (9.) zdający potrafi konstruować różne formy wypowiedzi pisemnych z użyciem odpowiednich środków językowych (10.) zdający potrafi używać rejestru odpowiednio do kontekstu, założonego celu i odbiorcy (11.) zdający potrafi posługiwać się wiedzą o krajach danego obszaru językowego oraz o kraju ojczystym (12.) zdający potrafi stosować struktury leksykalno – gramatyczne	treść 0,62	0,58
		forma 0,60	
		poprawność 0,57	
		bogactwo 0,54	

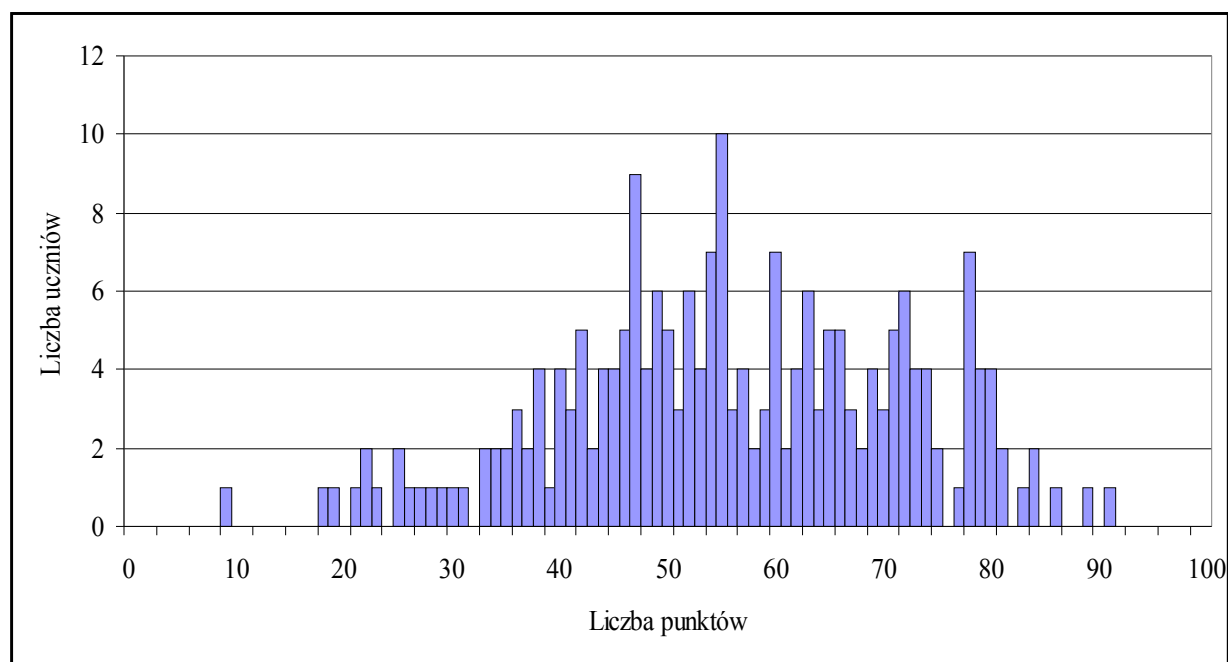
Za rozwiązanie tego arkusza można było uzyskać 18 punktów (36 po przeliczeniu). Zdający zdobyli średnio 10,4 punktu (20,8 po przeliczeniu). Napisanie wypracowania na wybrany temat okazało się dla zdających zadaniem umiarkowanie trudnym.

Analizując poszczególne kryteria oceniania wypowiedzi pisemnych, można zauważyć, że najwyżej oceniono zawartość treściową prac, natomiast najsłabiej bogactwo użytych środków językowych, tzn. słownictwa i struktur gramatycznych. Poprawność językowa również pozostawia wiele do życzenia. Nieodpowiednie słownictwo, tzw. kalki językowe stosowane przez zdających, było, jak można przypuszczać, wynikiem nieumiejętnego korzystania ze słownika, co sugeruje konieczność częstych ćwiczeń z jego użyciem.

## Podsumowanie – poziom rozszerzony

Przedstawiony poniżej wykres pokazuje typowy rozkład wyników. Wielu zdających zdecydowało się na podjęcie próby zdawania egzaminu na poziomie rozszerzonym. Test okazał się trudny (łatwość zestawu egzaminacyjnego – 0,56), i to sprawiło, że ok. 15% zdających, którzy podjęli próbę, nie uzyskało wystarczającej liczby punktów, żeby zaliczyć poziom rozszerzony. Cały zestaw był na poziomie zadań umiarkowanie trudnych. Spośród trzech arkuszy na poziomie rozszerzonym najtrudniejszym okazał się arkusz piąty – rozumienie tekstu czytanego. Dwa pozostałe – rozumienie ze słuchu i pisanie tekstów - były dla zdających nieco łatwiejsze, choć znalazły się w tej samej grupie zadań umiarkowanie trudnych.

Wykres nr 6. Rozkład punktów uzyskanych na poziomie rozszerzonym



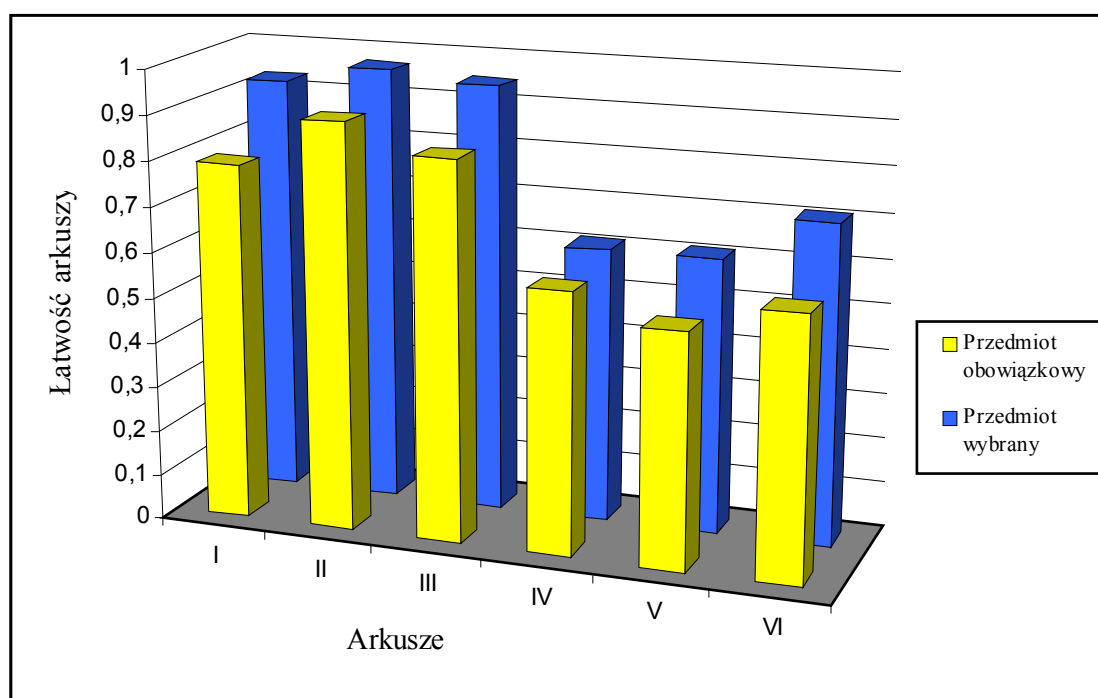
## Analiza jakościowa – przedmiot wybrany

W przypadku egzaminu z języka angielskiego jako przedmiotu wybranego zdający korzystali z tego samego zestawu egzaminacyjnego, co zdający zdający język angielski jako przedmiot obowiązkowy. Zestaw egzaminacyjny składał się z sześciu arkuszy, za które zdający mogli uzyskać w sumie 100 punktów. Nie było więc konieczności przeliczania, jak to miało miejsce w przypadku przedmiotu obowiązkowego. Egzaminu pisało tylko 10 osób, więc niniejsza analiza może być jedynie orientacyjna i nie może stać się podstawą do wyciągania wiążących wniosków.

## Porównanie wyników

Poniżej przedstawiono wykres, który obrazuje różnice pomiędzy egzaminem z języka angielskiego zdawanego jako przedmiot obowiązkowy i wybrany.

Wykres nr 7. **Porównanie łatwości arkuszy egzaminacyjnych z języka angielskiego zdawanego jako przedmiotu obowiązkowego i przedmiotu wybranego**



Z wykresu wynika, że w obu przypadkach poziom podstawowy okazał się dużo łatwiejszy od poziomu rozszerzonego. Dla zdających z przedmiotu wybranego był on nieco łatwiejszy (łatwość - 0,95), niż w przypadku zdających z przedmiotu obowiązkowego (łatwość - 0,83). Zachowana została prawidłowość dotycząca poszczególnych arkuszy, a więc i opanowania sprawności językowych: czytanie jest sprawnością najlepiej opanowaną, następnie pisanie, najslabiej wyszła sprawność słuchania. Poziom rozszerzony wypadł również lepiej w przypadku przedmiotu wybranego (łatwość - 0,64), niż z przedmiotu obowiązkowego (łatwość - 0,56). W zakresie sprawności językowych można zauważyć niewielką różnicę. W przypadku przedmiotu obowiązkowego zdecydowanie najslabiej opanowaną sprawnością językową jest czytanie (zawierało komponent gramatyczno – leksykalny), rozumienie ze słuchu i pisanie wyszło podobnie, natomiast w przypadku przedmiotu wybranego, najlepiej opanowaną sprawnością jest pisanie tekstu własnego, natomiast rozumienie ze słuchu i rozumienie tekstu czytanego są opanowane w podobnym stopniu.

# VII. Egzamin maturalny wewnętrzny z języka angielskiego

## A. Przedmiot obowiązkowy

### Informacje wstępne o zdających

Do egzaminu wewnętrznego z języka angielski przystąpiło 539 zdających, w tym 133 zdawało na poziomie rozszerzonym. Sześć osób zwolniono na podstawie certyfikatu z poziomu podstawowego i pięciu - z poziomu rozszerzonego. Trzy osoby nie zgłosiły się na egzamin.

Tabela nr 20. **Charakterystyka zdających**

Przystąpili do egzaminu wewnętrznego z języka angielskiego	539	Zdali egzamin wewnętrzny z języka angielskiego	520
Zwolnieni z egzaminu wewnętrznego na poziomie podstawowym	6 (certyfikaty)		6 (certyfikaty)
Zwolnieni z egzaminu wewnętrznego na poziomie rozszerzonym	5 (certyfikaty)		5 (certyfikaty)
Nieobecni na egzaminie wewnętrznym z języka angielskiego	3		
Razem	553	Razem	531

### Opis zadań

Egzamin wewnętrzny był przeprowadzany na poziomie podstawowym i rozszerzonym. Poziom podstawowy zawierał dwa zadania, poziom rozszerzony składał się z trzech zadań.

Zadanie pierwsze polegało na przeprowadzeniu na podstawie ściśle określonego scenariusza trzech rozmów sterowanych (uzyskiwanie i udzielanie informacji i wskazówek, relacjonowanie wydarzeń oraz negocjowanie). Za to zadanie zdający mógł uzyskać 9 punktów. Zadanie drugie polegało na przeprowadzeniu rozmowy w oparciu o przygotowany materiał stymulujący. Egzaminator zadawał zdającemu od sześciu do ośmiu pytań. Za to zadanie można było uzyskać 11 punktów.

Czas przeznaczony na wykonanie obu zadań na poziomie podstawowym wynosił około 15 minut.

Zdający egzamin na poziomie rozszerzonym miał do wykonania trzy zadania – dwa, opisane powyżej, zadania z poziomu podstawowego, trzecie - z poziomu rozszerzonego.

Zadanie trzecie polegało na prezentacji tematu wybranego z katalogu oraz dyskusji z egzaminatorem na temat prezentowanych zagadnień. Za to zadanie zdający mógł uzyskać 20 punktów. Ta część egzaminu trwała około 15 minut.

W przypadku egzaminu z języka angielskiego zdawanego jako przedmiot obowiązkowy, zgodnie z Rozporządzeniem Ministra Edukacji Narodowej z 21 marca 2001 r. (z późniejszymi zmianami) w sprawie warunków i sposobu oceniania, klasyfikowania i promowania zdających i słuchaczy oraz przeprowadzania egzaminów i sprawdzianów w szkołach publicznych zdający mógł uzyskać na egzaminie 100 punktów na każdym z poziomów. Aby je uzyskać, należało przeliczyć punkty otrzymane przez zdającego na egzaminie mnożąc je przez 5.

W przypadku egzaminu z języka angielskiego zdawanego jako przedmiot wybrany zdający mógł uzyskać na egzaminie 100 punktów (suma z obu poziomów). Aby je uzyskać, należało przeliczyć punkty otrzymane przez maturzystę na egzaminie mnożąc je przez 2,5.

Tabela nr 21. Charakterystyka wyników osiągniętych przez zdających

Liczba zdających	Liczba punktów możliwych do zdobycia	Łatwość zestawu	Rozstęp	Średnia arytmetyczna	Mediana	Modalna	Odchylenie standardowe
Ogółem na poziomie podstawowym							
539	100	0,65	5 - 100	65,4	65	85	21,67
Ogółem na poziomie rozszerzonym							
133	100	0,68	20 - 100	68,2	70	80	19,44

Tabela nr 22. Rozkład punktów uzyskanych przez zdających na poziomie podstawowym

Przedziały punktowe	0 - 29	30 - 39	40 - 49	50 - 59	60 - 69	70 - 79	80 - 89	90 - 100
Liczba zdających	19	48	52	72	83	79	87	99
% zdających	3,5	8,9	9,6	13,4	15,4	14,7	16,1	18,4

Wykres nr 8. Rozkład punktów uzyskanych przez zdających na poziomie podstawowym

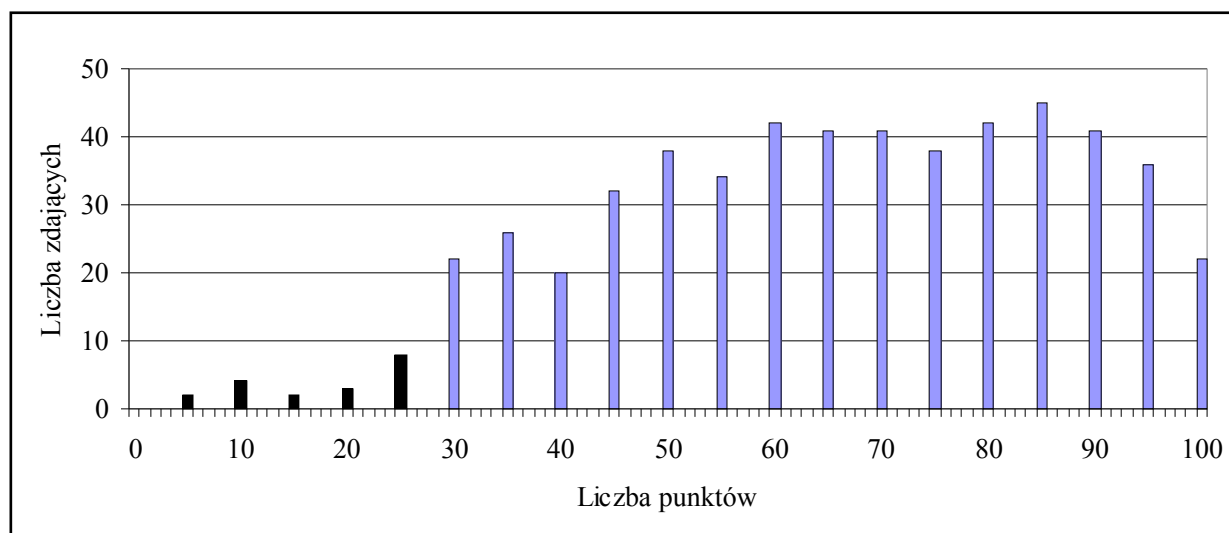
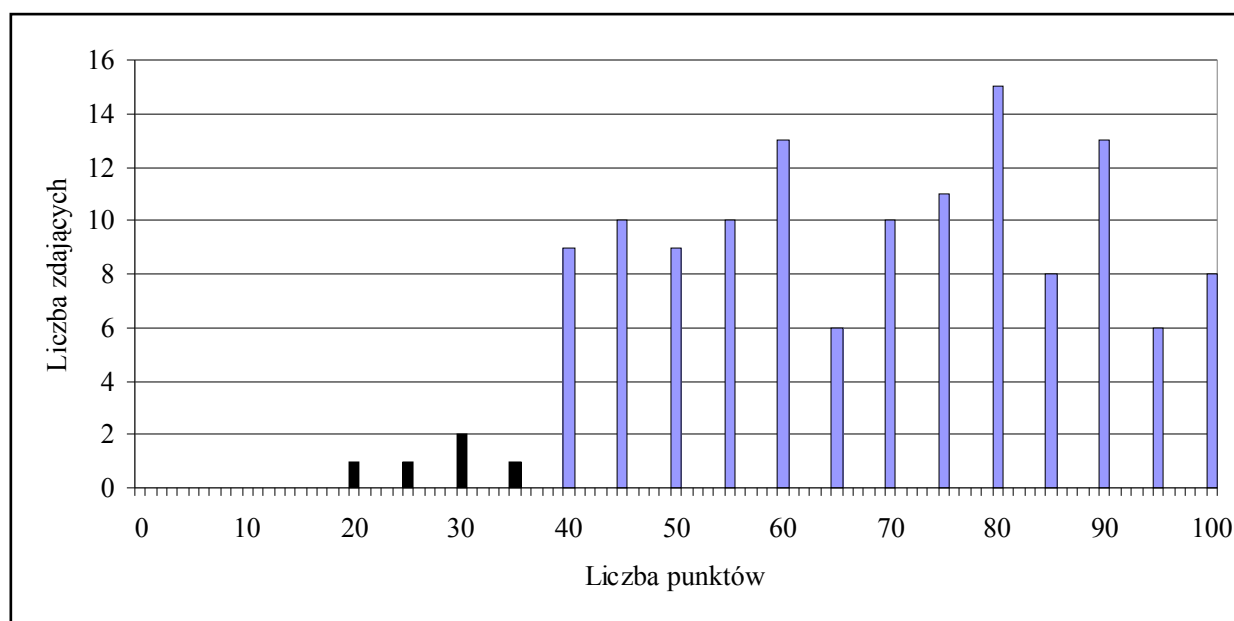


Tabela nr 23. Rozkład punktów uzyskanych przez zdających na poziomie rozszerzonym

Przedziały punktowe	0 - 39	40 - 49	50 - 59	60 - 69	70 - 79	80 - 89	90 - 100
Liczba zdających	5	19	19	19	21	23	27
% zdających	3,8	14,3	14,3	14,3	15,8	17,3	20,3

Wykres nr 9. Rozkład punktów uzyskanych przez zdających na poziomie rozszerzonym



## Analiza jakościowa – poziom podstawowy

Poniższa tabela przedstawia umiejętności szczegółowe testowane przez zadania na poziomie podstawowym.

Tabela nr 24. **Czynności badane zadaniami z wartością wskaźnika łatwości**

Umiejętności (wg numeracji zamieszczonej w sylabusie)	Wartość wskaźnika łatwości
(1.) zdający potrafi rozpoczynać i kończyć rozmowę, podejmować różne role w procesie komunikacyjnym, (3.) zdający potrafi uzyskiwać informacje i wskazówki i ich udzielać, (4.) zdający potrafi opisywać ludzi, przedmioty, miejsca, zjawiska, czynności, procesy (5.) zdający potrafi relacjonować wydarzenia, (6.) zdający potrafi negocjować (7.) zdający potrafi dokonywać analizy, syntezy i interpretacji przedstawionych faktów (8.) zdający potrafi przedstawiać własne opinie (15.) zdający potrafi stosować struktury leksykalno-gramatyczne z zachowaniem zasad wymowy i intonacji	0,65

Za poprawne przeprowadzenie dwóch rozmów na poziomie podstawowym można było zdobyć w sumie 20 punktów (100 punktów po przeliczeniu). Zdający osiągnęli dobry wynik, uzyskując średnio 13,1 punktu (65,4 punkty po przeliczeniu). Zadania okazały się dla zdających umiarkowanie trudne. Można wnioskować, że grupa sprawdzanych umiejętności jest opanowana w stopniu zadowalającym.

## Analiza jakościowa – poziom rozszerzony

W tabeli poniżej przedstawiono umiejętności szczegółowe testowane na poziomie rozszerzonym.

Tabela nr 25. Czynności badane zadaniami z wartością wskaźnika łatwości

Umiejętności (wg numeracji zamieszczonej w sylabusie)	Wartość wskaźnika łatwości
<p><i>Umiejętności z poziomu podstawowego:</i>                      (1.) zdający potrafi rozpoczynać i kończyć rozmowę, podejmować różne role w procesie komunikacyjnym                      (3.) zdający potrafi uzyskiwać informacje i wskazówki i ich udzielać                      (4.) zdający potrafi opisywać ludzi, przedmioty, miejsca, zjawiska, czynności, procesy                      (5.) zdający potrafi relacjonować wydarzenia                      (6.) zdający potrafi negocjować                      (7.) zdający potrafi dokonywać analizy, syntezy i interpretacji przedstawionych faktów                      (8.) zdający potrafi przedstawiać własne opinie                      (15.) zdający potrafi stosować struktury leksykalno-gramatyczne z zachowaniem zasad wymowy i intonacji.  <i>Umiejętności z poziomu rozszerzonego:</i>                      (9.) zdający potrafi bronić własnych opinii                      (11.) zdający potrafi komentować opinie innych osób                      (13.) zdający potrafi formułować dłuższą wypowiedź</p>	0,65

Za przeprowadzenie dwóch rozmów oraz prezentację tematu wraz z dyskusją można było zdobyć w sumie 40 punktów (100 punktów po przeliczeniu). Zdający osiągnęli dobry wynik, uzyskując średnio 27,3 punktu (68,2 punktu po przeliczeniu). Zadania okazały się dla zdających umiarkowanie trudne.

## B. Przedmiot wybrany

### Informacje wstępne o zdających

Język angielski jako przedmiot dodatkowy wybrało 12 zdających. Dwóch zdających było zwolnionych na podstawie certyfikatu. Wszyscy przystępujący do egzaminu pomyślnie go zdali.

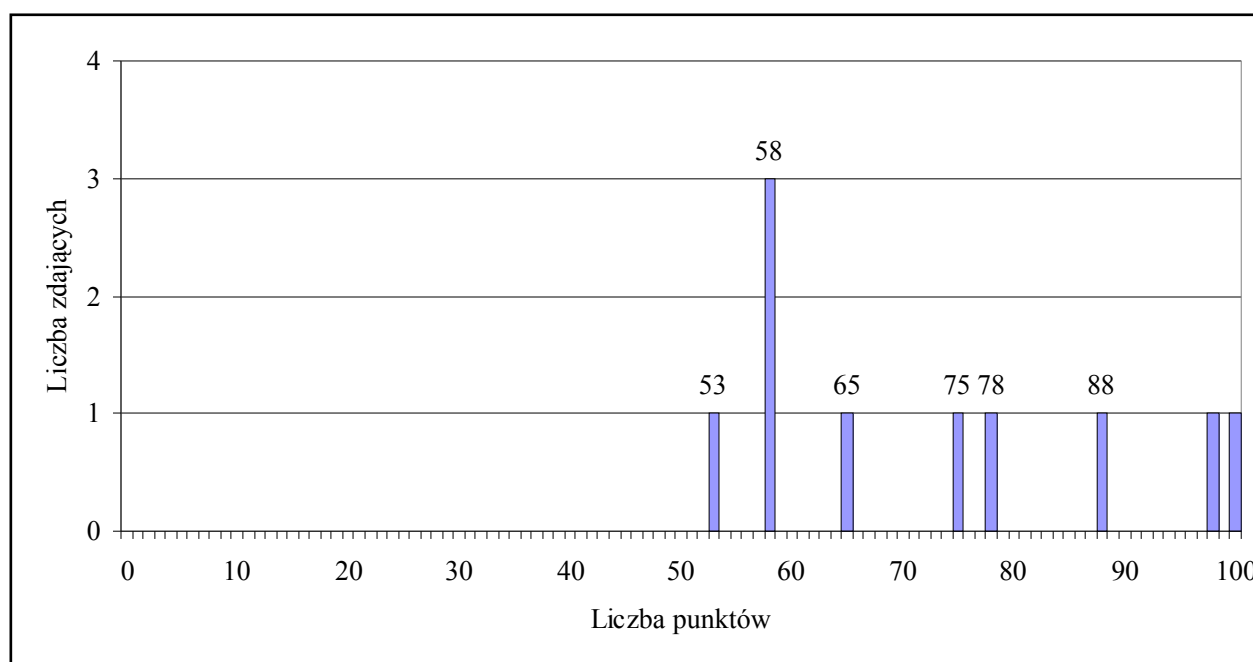
### Opis zadań

Zdający korzystali z tych samych zestawów zadań, co zdający zdający egzamin z języka angielskiego jako przedmiotu obowiązkowego.

Tabela nr 26. **Charakterystyka wyników osiągniętych przez zdających**

Liczba zdających	Liczba punktów możliwych do zdobycia	Łatwość zestawu	Rozstęp	Średnia arytmetyczna	Mediana	Modalna	Odchylenie standardowe
10	100	0,73	53 - 100	73,1	58	70	17,47

Wykres nr 10. **Rozkład punktów uzyskanych przez zdających**



Zdający korzystali z zestawu egzaminacyjnego na poziomie rozszerzonym, to znaczy przeprowadzali rozmowy sterowane (zadanie 1.), omawiali stymulus (zadanie 2.) oraz prezentowali temat wybrany z katalogu (zadanie 3.). Za egzamin można było uzyskać w sumie 100 punktów. Zdający zdobyli średnio 73,1 punktu. Współczynnik łatwości całego zestawu wynosił 0,73, co oznacza, że zadania uplasowały się na poziomie zadań łatwych. Podobnie jak w przypadku egzaminu zewnętrznego zdający egzamin w grupie przedmiotów wybranych osiągnęli lepszy średni wynik, niż zdający zdający taki sam egzamin w grupie przedmiotów obowiązkowych.