

# IV. Egzamin maturalny zewnętrzny z języka polskiego

## Opis arkuszy egzaminacyjnych

Zestaw egzaminacyjny składał się z trzech arkuszy: I i II arkusz na poziom podstawowy egzaminu, III – na poziom rozszerzony. W I i III arkuszu egzaminacyjnym – sprawdzającym umiejętność pisania tekstu własnego - umieszczono po dwa tematy do wyboru przez piszącego; w arkuszu II – tekst i 15 pytań sprawdzających jego rozumienie. Treść zadań jest zgodna z *Podstawą programową* i standardami wymagań egzaminacyjnych, a formuła – z opisem w *Syllabusie z języka polskiego*.

### Poziom podstawowy

W arkuszu I do każdego tematu dołączono fragment dzieła literackiego z kanonu lektur zamieszczonego w *Syllabusie z języka polskiego*. Temat 1 wymagał, aby, na podstawie analizy i interpretacji fragmentów z *Pana Tadeusza*, wyjaśnić, jaką funkcję pełni w epopei *Mazurek Dąbrowskiego* J. Wybickiego. Aby napisać wypracowanie na temat 2, należało analizę i interpretację fragmentu *Granicy* potraktować jako klucz do odczytania powieści.

Arkusz II sprawdzał umiejętność czytania ze zrozumieniem na poziomie znaczeń, związków pomiędzy elementami znaczeń oraz aspektów komunikacji. Zawierał tekst *Człowiek i jego rzeczywistość*, opracowany na podstawie *Książeczki o człowieku* Romana Ingardena oraz test składający się z 15 zadań otwartych i badający rozumienie tekstu.

Poniższe kartoteki zawierają wykaz szczegółowych umiejętności, przyporządkowanych określonym standardom.

Temat 1. Jaką funkcję pełni *Mazurek Dąbrowskiego* w *Panu Tadeuszu* Adama Mickiewicza? W pracy wykorzystaj znajomość utworu Józefa Wybickiego i podanych fragmentów *Pana Tadeusza*.

Tabela nr 1. **Kartoteka wypracowania z arkusza I – temat 1**

Lp.	Zdający:	Czynności szczegółowe	Standard	Kryterium
1.	zna i rozumie (wskazane w temacie) teksty literackie na poziomie idei i sposobu organizacji		1.	1-14
2.	rozpoznaje znaczenia dosłowne i metaforyczne znaku językowego		2.	3, 10, 12-14
3.	rozpoznaje w sztuce wartości narodowe		2.	2, 3, 6, 8, 9, 10, 12-14
4.	rozumie formacyjne i terapeutyczne wartości tekstów dla jednostki i wspólnoty pokoleniowej i narodowej		2.	3, 8, 9, 13, 14
5.	rozpoznaje związki czytanych tekstów z historią i kulturą narodową		2.	2, 8.3, 9.3, 10.3-10.5, 12-14
6.	rozpoznaje takie wartości jak: ojczyzna, naród, społeczeństwo		2.	2, 3, 8, 10, 12-14
7.	rozumie strukturę artystyczną tekstów		2.	1, 4-11
8.	pojmuje działania analityczne jako podstawę interpretacji tekstów		3.	1-15

9.	dostrzega funkcję występujących w utworze motywów	3.	10
10.	wykorzystuje do interpretacji właściwe konteksty	3.	2, 3
11.	zna podstawowe pojęcia z poetyki i teorii literatury i posługuje się nimi	1.,2.	1, 15
12.	posługuje się polszczyzną ogólną w odmianie pisanej	4.	IV
13.	wypowiada się zgodnie z obowiązującą normą językową	4.	IV
14.	wypowiada się zgodnie z zasadą stosowności stylu	4.	III
15.	eliminuje zjawiska powodujące niejednoznaczność wypowiedzi	4.	III
16.	komponuje wypowiedź spójną	4.	II
17.	redaguje własny tekst	4.	II
18.	gromadzi argumenty, rozwiązując problem	4.	1-9
19.	analizuje, argumentuje, porównuje	4.	1-9, 11
20.	formułuje wnioski	4	10, 12-14

Temat 2. Zanalizuj przedstawioną scenę i objaśnij, na czym polega jej dramatyzm oraz kluczowy charakter w powieści *Granica* Zofii Nałkowskiej.

Tabela nr 2. **Kartoteka wypracowania z arkusza I – temat 2**

Lp.	Zdający:	Czynności szczegółowe	Stand ard	Kryterium
1.		rozumie przytoczony fragment tekstu na poziomie idei	2.	6-20
2.		zna cały tekst na poziomie idei i organizacji	1.	1-24
3.		odbiera znaczenia metaforyczne tekstu	2.	14, 21, 24
4.		rozpoznaje intencje aktu mowy	2.	4, 9, 10, 13, 14
5.		rozpoznaje wartości i ich hierarchie	2.	3, 4, 11-14, 17, 20, 21, 24
6.		rozpoznaje kategorie estetyczne: tragizm	3.	15-20
7.		rozpoznaje w tekście wartości uniwersalne	3.	4, 13, 14, 24,
8.		rozumie formacyjne i terapeutyczne wartości dzieła dla jednostki	3.	3-24
9.		pojmuje działania analityczne jako podstawę interpretacji tekstów	3.	1-24
10.		analizując tekst, wykorzystuje właściwie konteksty	2.	14, 21, 24
11.		zna podstawowe pojęcia z teorii literatury (dialog, scena)	4.	1, 6-14
12.		sprawnie posługuje się polszczyzną ogólną w odmianie pisanej	4.	IV
13.		wypowiada się zgodnie z obowiązującą formą językową	4.	IV
14.		wypowiada się zgodnie z zasadą stosowności stylu	4.	III
15.		eliminuje zjawiska powodujące niejednoznaczność wypowiedzi	4.	III
16.		celowo komponuje własną wypowiedź	4.	II
17.		redaguje własny tekst	4.	II
18.		selekcjonuje materiał, hierarchizuje argumenty		1-24
19.		analizuje, argumentuje	4.	6-19
20.		formułuje wnioski	4.	20-24
21.		formułuje opinie i sądy, dokonując dla ich uzasadnienia krytycznej oceny faktów	4.	6-24

Na opracowanie jednego z dwóch tematów zdający mieli 110 minut.

Tabela nr 3. **Kartoteka testu z arkusza II**

Treść	Kategoria	
	Rozpoznawanie, identyfikacja	Tworzenie
I. Znaczenie 1. zdań, frazy 2. grupy zdań, akapitu 3. całego tekstu (części tekstu)		1
	2, 7, 9	4, 5 6, 10, 13
		3
II. Związek 1. zależność 2. związki między elementami znaczeń 3. struktura (kompozycja)		8
		12
		15
III. Aspekty komunikacji 1. opinie; inne aspekty związane z autorem 2. opinie; inne aspekty związane z czytelnikiem 3. środki językowe, stylistyczne 4. sytuacja		11
		14

Na rozwiązanie testu maturzyści mieli 80 minut.

#### Poziom rozszerzony

Zdający, zdający na poziomie rozszerzonym, otrzymali dodatkowo jeden arkusz egzaminacyjny – arkusz III. Arkusz ten zawierał dwa tematy do wyboru. Do każdego tematu dołączono po dwa fragmenty dzieł literackich spoza kanonu lektur. Temat 1 zobowiązywał do analizy porównawczej utworów z różnych epok i realizujących różne poetyki, ale nawiązujących do tego samego mitu greckiego. Temat 2 wymagał porównawczego scharakteryzowania sposobów przedstawienia wspólnego motywu. Kartoteka do każdego tematu rejestruje umiejętności, którymi powinien wykazać się zdający.

Temat 1. Różne literackie wersje mitu o Narcyzie – Owidiusz *Metamorfozy* (fragm. *Baśń o Narcyzie*), Maria Pawlikowska-Jasnorzewska *Narcyz* – analiza i interpretacja porównawcza.

Tabela nr 4. **Kartoteka zadania z arkusza III – temat 1**

Lp.	Umiejętności szczegółowe	Standard	Kryterium
1.	Zdający: rozumie przytoczone teksty literackie na poziomie idei i sposobu organizacji	2.	1-18
2.	rozumie funkcję środków językowych właściwych wypowiedzi artystycznej	2.	7, 18
3.	rozumie funkcję środków językowych decydujących o indywidualnych cechach tekstów	2.	6, 7, 17, 18
4.	rozpoznaje znaczenia dosłowne i metaforyczne znaku językowego	2.	1, 2, 3.1-3.3, 8-12

5.	rozpoznaje tragizm, ironię	2.	3, 19
6.	odbiera znaczenia metaforyczne tekstów	2.	1, 2, 3.1-3.3, 8-12, 19
7.	rozumie strukturę artystyczną tekstów	2.	4-7, 14-18
8.	rozumie estetykę tekstów	2.	6, 7, 16, 17
9.	zna i rozpoznaje znaki tradycji antycznej	2., 3.	8-10
10.	odnosi rozpoznane wartości do życia człowieka	2.	19
11.	pojmuje działania analityczne jako podstawę interpretacji tekstów	3.	1-19
12.	zna i stosuje podstawowe pojęcia z poetyki w analizie tekstów (np. mit, reinterpretacja, tradycja, topos, epika, narracja, liryka roli i wyznania itp.)	1., 3.	5-8, 14-19
13.	dostrzega funkcję występujących w utworze tematów, motywów, toposów	3.	3, 12, 19
14.	dostrzega związek utworu z konwencją gatunku literackiego	3.	6, 7, 16, 17, 19
15.	celowo wykorzystuje kontekst (mitologiczny, plastyczny, naukowy)	3.	8, 13
16.	rozumie i celowo wybiera metodologię	3.	1-19
17.	sprawnie posługuje się polszczyzną ogólną w odmianie pisanej	4.	IV
18.	wypowiada się zgodnie z obowiązującą normą językową	4.	IV
19.	wypowiada się zgodnie z zasadą stosowności stylu	4.	III
20.	eliminuje zjawiska powodujące niejednoznaczność wypowiedzi	4.	III
21.	kształtuje styl wypowiedzi w sposób indywidualny	4.	III
22.	komponuje wypowiedź spójną	4.	II
23.	redaguje własny tekst	4.	II
24.	selekcjonuje materiał, hierarchizuje argumenty	4.	1-19
25.	analizuje, argumentuje, porównuje, formułuje wnioski, scala zebrane informacje w problemowe całości	4.	1-19
26.	formułuje opinie i sądy, dokonując dla ich uzasadnienia krytycznej oceny faktów	4.	19
27.	wypowiada się w formie szkicu interpretacyjnego	4.	II, III, IV

Temat 2. Dwie lekcje łaciny – Porównaj ich przedstawienia we fragmentach *Ferdydurke* Witolda Gombrowicza i *Lekcji łaciny* Zbigniewa Herberta.

Tabela nr 5. Kartoteka zadania z arkusza III – temat 2

Lp.	Czynności szczegółowe	Standard	Kryterium
1.	Zdający: rozumie przytoczone teksty literackie na poziomie idei i sposobu organizacji	2.	1-14
2.	rozumie funkcję środków językowych właściwych wypowiedzi artystycznej	2.	6, 12
3.	rozumie funkcję środków językowych decydujących o indywidualnych cechach tekstów	2.	6, 12, 14
4.	rozpoznaje intencję aktu mowy	2.	15
5.	rozpoznaje komizm, patos, ironię, groteskę	2.	1-6, 12, 15

6.	odbiera znaczenia metaforyczne tekstów	2.	1-5, 7, 8-11, 15
7.	rozumie strukturę artystyczną tekstów	2.	15.1
8.	rozumie estetykę tekstów	2.	1-6, 7, 12, 14
9.	zna i rozpoznaje znaki tradycji antycznej	1., 2.	11, 12
10.	odnosi rozpoznane wartości do życia człowieka	2.	10, 13, 15
11.	pojmuje działania analityczne jako podstawę interpretacji tekstów	3.	1-15.1
12.	zna i stosuje podstawowe pojęcia z poetyki w analizie tekstów (np. kreacja bohatera, karykatura, groteska, narracja itp.)	1., 3.	1, 6, 7, 12
13.	rozumie i celowo wybiera metodologię	3.	1-15.1
14.	sprawnie posługuje się polszczyzną ogólną w odmianie pisanej	4.	IV
15.	wypowiada się zgodnie z obowiązującą normą językową	4.	IV
16.	wypowiada się zgodnie z zasadą stosowności stylu	4.	III
17.	eliminuje zjawiska powodujące niejednoznaczność wypowiedzi	4.	III
18.	kształtuje styl wypowiedzi w sposób indywidualny	4.	III
19.	komponuje wypowiedź spójną	4.	II
20.	redaguje własny tekst	4.	II
21.	selekcjonuje materiał, hierarchizuje argumenty	4.	1-15.1
22.	analizuje, argumentuje, porównuje, formułuje wnioski, scala zebrane informacje w problemowe całości	4.	1-15.1
23.	formułuje opinie i sądy, dokonując dla ich uzasadnienia krytycznej oceny faktów	4.	15, 15.1
24.	wypowiada się w formie szkicu interpretacyjnego porównawczego	4.	II, III, IV

# Podstawowe wskaźniki opisujące osiągnięcia zdających -poziom podstawowy

Tabela nr 6. Charakterystyka wyników osiągniętych przez zdających

Wskaźniki	Wyjaśnienie	Wartość wskaźnika	Komentarz
Liczba zdających	-	715	100% zdających rozwiązywało zadania zestawu standardowego. 265 zdających przystąpiło do poziomu rozszerzonego. Spośród wszystkich zdających na poziomie podstawowym maturę zdawało 62,9%.
Łatwość zestawu zadań	Jest stosunkiem liczby punktów uzyskanych za rozwiązanie zadań przez wszystkich zdających do maksymalnej liczby punktów możliwych do uzyskania za zadania.	0,56	Egzamin maturalny z języka polskiego na poziomie podstawowym okazał się dla zdających umiarkowanie trudny. Łatwość tematu z arkusza I wynosiła 0,52, natomiast łatwość dla zestawu zadań z arkusza II wynosiła 0,64.
Średnia arytmetyczna (M)	Jest sumą wszystkich uzyskanych wyników podzieloną przez ich liczbę.	55,7	Statystyczny zdający uzyskał 55,7 punktów na 100 możliwych. Średnia dla tematu z arkusza I wynosiła 36,4 punktów na 70 możliwych, zaś średnia dla zestawu zadań z arkusza II wynosiła 19,3 punktów na 30 możliwych.
Mediana (Me)	Jest to wynik środkowy spośród wyników zdających uporządkowanych rosnąco lub malejąco.	55	Środkowy zdający w uporządkowanym rosnąco lub malejąco rozkładzie wyników uzyskał 55 punktów. Mediana dla tematu z arkusza I wynosiła 34 punkty, natomiast dla zestawu zadań z arkusza II wynosiła 19 punktów.
Modalna (Mo)	Jest to wynik, który w danej grupie powtarza się najczęściej.	50	Najczęściej powtarzał się wynik wynoszący 50 punktów. Dla tematu z arkusza I najczęściej powtarzał się wynik wynoszący 32 punkty, natomiast dla zestawu zadań z arkusza II najczęściej powtarzał się wynik wynoszący 22 punkty.
Najwyższy wynik	-	96	Najwyższy wynik wynoszący 96 punktów. Najwyższy wynik dla tematu z arkusza I wynoszący 70 punktów, a dla zestawu zadań z arkusza II - 30 punktów.

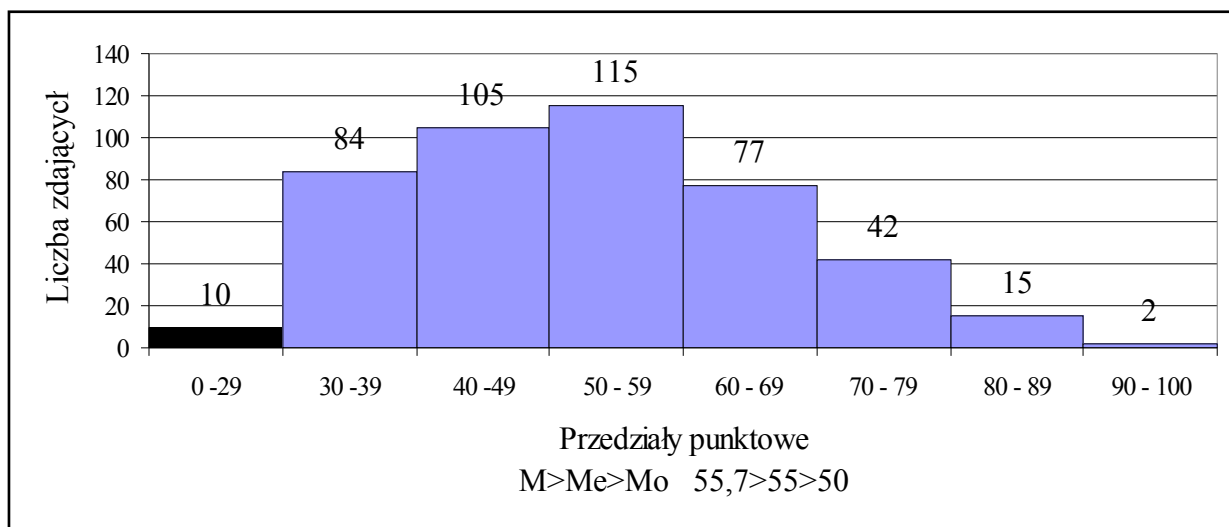
Najniższy wynik	-	15	Najniższy wynik wynosił 15 punktów. Najniższy wynik dla tematu z arkusza I wynosił 7 punktów, i dla zestawu zadań z arkusza II wynosił również 7 punktów.
Rozstęp wyników	Jest różnicą między wynikiem najwyższym a najniższym uzyskanym przez zdających.	81	Zdający uzyskiwali wyniki w zakresie od 15 do 96 punktów.
Odchylenie standardowe	Jest miarą rozproszenia wyników zdających w odniesieniu do wyniku średniego.	12,25	Okolo 60,8% zdających uzyskało wynik zawierający się w przedziale między 41 a 77 punktów.

Aby zdać egzamin maturalny na poziomie podstawowym, należało zdobyć co najmniej 30 punktów za rozwiązanie zadań z arkusza I i II. Wynik taki uzyskało 98,6% abiturientów. Spośród zdających tylko na poziomie podstawowym, których liczba wynosiła 450, punktów 30 i więcej uzyskało 97,8% abiturientów. Wszyscy abiturienti, którzy zadeklarowali zdawanie na poziomie rozszerzonym (265), zaliczyli poziom podstawowy, ale 5,2% spośród nich nie uzyskało wymaganej liczby 40 punktów z poziomu podstawowego, by mogli mieć zaliczony poziom rozszerzony (tabela nr 13).

Tabela nr 7. **Rozkład punktów uzyskanych przez zdających, którzy przystąpili wyłącznie do poziomu podstawowego**

Przedziały punktowe	0 - 29	30 – 39	40 – 49	50 – 59	60 – 69	70 – 79	80 – 89	90 – 100
Liczba zdających	10	84	105	115	77	42	15	2
% zdających	2,2	18,7	23,3	25,6	17,1	9,3	3,3	0,4
% maturzystów, którzy zdali egzaminu	97,8							

Wykres nr 1. **Rozkład punktów uzyskanych przez zdających na poziomie podstawowym**



W rozkładzie uzyskanych punktów zaznacza się lekka skośność. Wyniki mają tendencję do koncentrowania się wokół wyników niższych.

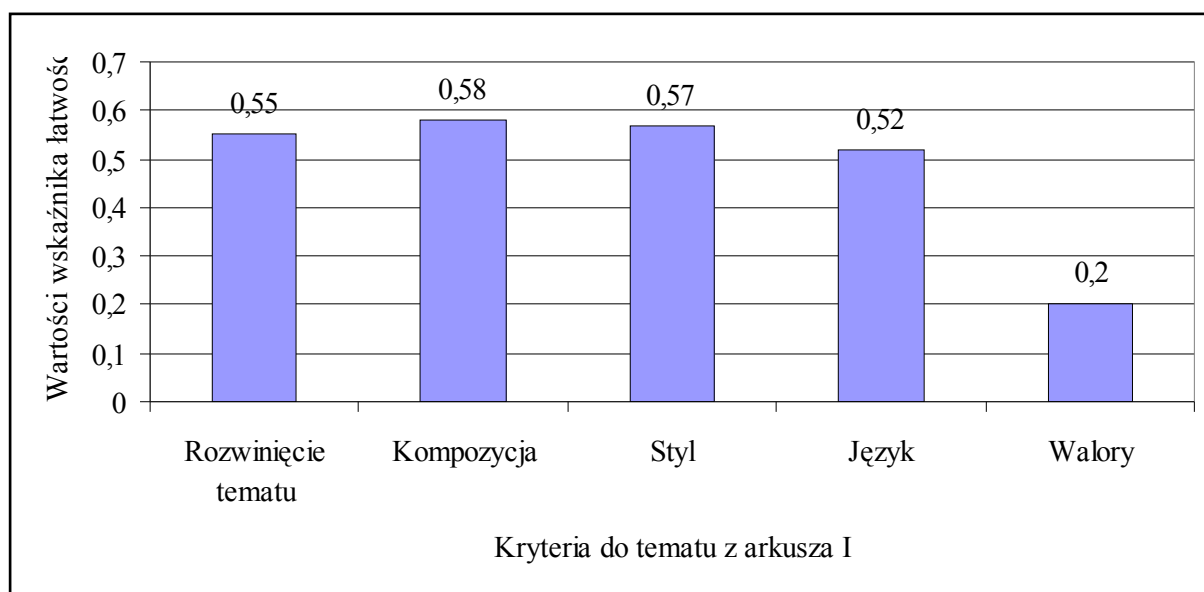
## Arkusz I

Tabela nr 8. **Charakterystyka wyników osiągniętych przez zdających**

Liczba zdających	715	Łatwość tematu	0,52
Liczba punktów możliwa do zdobycia	70	Najczęściej powtarzający się wynik (Mo)	32
Średnia arytmetyczna (M)	36,4	Rozstęp	7 – 70
Wynik środkowy (Me)	34		

Wyniki zdających z arkusza I świadczą o tym, że tematy wypracowań okazały się zadaniami średniej łatwości. Poziom przygotowania zdających był bardzo zróżnicowany – wysoki rozstęp od 7 do 70 punktów. Tylko 1 abiturient na 715 zdających uzyskał 70 punktów za arkusz I.

Wykres nr 2. **Łatwość poszczególnych kryteriów do tematu z arkusza I**



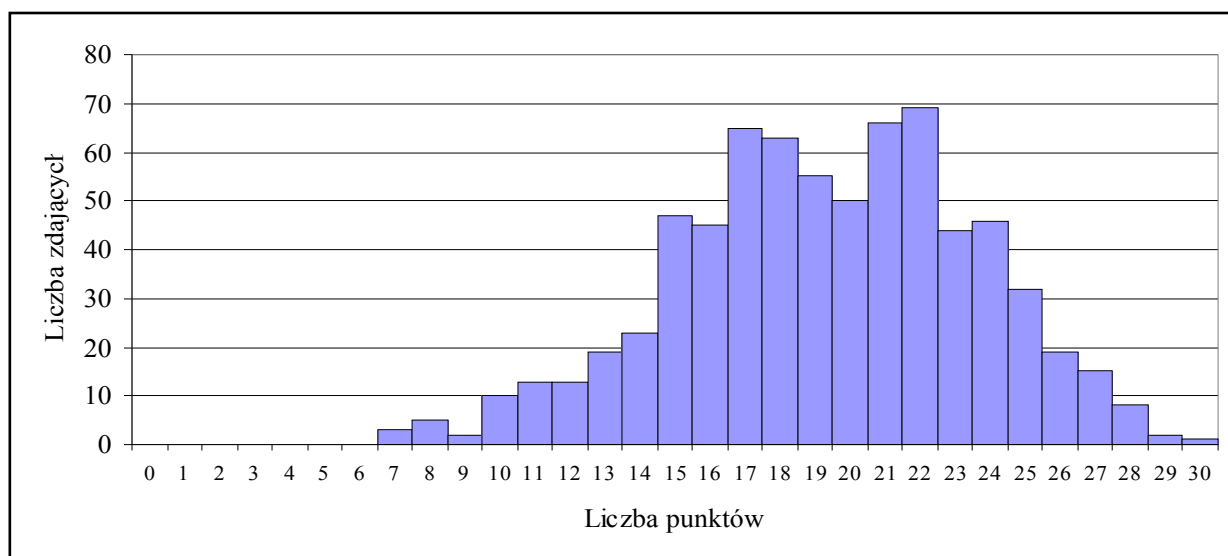
## Arkusz II

Wszyscy zdający przystąpili do pisania arkusza II – obowiązkowego dla poziomu podstawowego.

Tabela nr 9. **Charakterystyka wyników osiągniętych przez zdających**

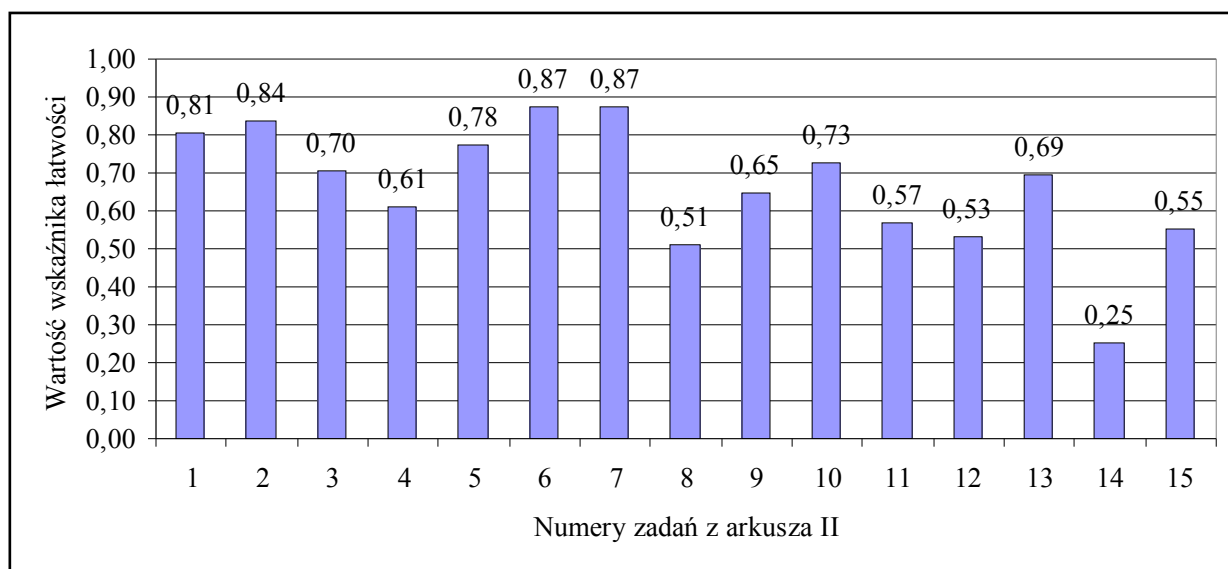
Liczba zdających	715	Łatwość tematu	0,64
Liczba punktów możliwa do zdobycia	30	Najczęściej powtarzający się wynik (Mo)	22
Średnia arytmetyczna (M)	19,3	Rozstęp	7 – 30
Wynik środkowy (Me)	19		

Wykres nr 3. Rozkład punktów uzyskanych przez zdających



Rozkład punktów jest zbliżony do normalnego. Średnia arytmetyczna i mediana są do siebie zbliżone i wynoszą odpowiednio 19,3pkt. oraz 19pkt., zaś modalna wynosi 22 pkt. Rozrzut wyników jest znaczny - od 7 do 30. Maksymalną liczbę punktów uzyskał tylko 1 zdający na 715. Jego wyniki za wypracowania są także dobre: za arkusz I – 50 punktów, za arkusz III – 63 punkty.

Wykres nr 4. Łatwość zadań z arkusza II



Tylko jedno zadanie okazało się trudnym – zadanie14.

Na poziomie rozszerzonym do nowej matury przystąpiło 265 zdających, 37, 1% wszystkich zdających. Spośród nich 62 abiturientów (23,4%) matury na poziomie rozszerzonym nie zdało.

## Podstawowe wskaźniki opisujące osiągnięcia zdających –poziom rozszerzony

Tabela nr 10. Charakterystyka wyników osiągniętych przez zdających

Wskaźniki	Wyjaśnienie	Wartość wskaźnika	Komentarz
Liczba zdających	-	265	100% zdających rozwiązywało zadania zestawu standardowego. 265 zdających przystąpiło do poziomu rozszerzonego. Stanowią oni 37,1% wszystkich przystępujących do nowej matury.
Łatwość zestawu zadań	Jest stosunkiem liczby punktów uzyskanych za rozwiązanie zadań przez wszystkich zdających do maksymalnej liczby punktów możliwych do uzyskania za zadania.	0,48	Egzamin maturalny z języka polskiego na poziomie rozszerzonym okazał się dla zdających umiarkowanie trudny.
Średnia arytmetyczna (M)	Jest sumą wszystkich uzyskanych wyników podzieloną przez ich liczbę.	48,1	Statystyczny zdający uzyskał 48,1 punktów na 100 możliwych.
Mediana (Me)	Jest to wynik środkowy spośród wyników zdających uporządkowanych rosnąco lub malejąco.	46	Środkowy zdający w uporządkowanym rosnąco lub malejąco rozkładzie wyników uzyskał 46 punktów.
Modalna (Mo)	Jest to wynik, który w danej grupie powtarza się najczęściej.	41	Najczęściej powtarzał się wynik wynosił 41 punktów.
Najwyższy wynik	-	91	Najwyższy wynik wynosił 91 punktów.
Najniższy wynik	-	6	Najniższy wynik wynosił 6 punktów.
Rozstęp wyników	Jest różnicą między wynikiem najwyższym a najniższym uzyskanym przez zdających.	85	Zdający uzyskiwali wyniki w zakresie od 6 do 91 punktów.
Odchylenie standardowe	Jest miarą rozproszenia wyników zdających w odniesieniu do wyniku średniego.	17,12	Około 68,7% zdających uzyskało wynik zawierający się w przedziale między 31 a 65 punktów.

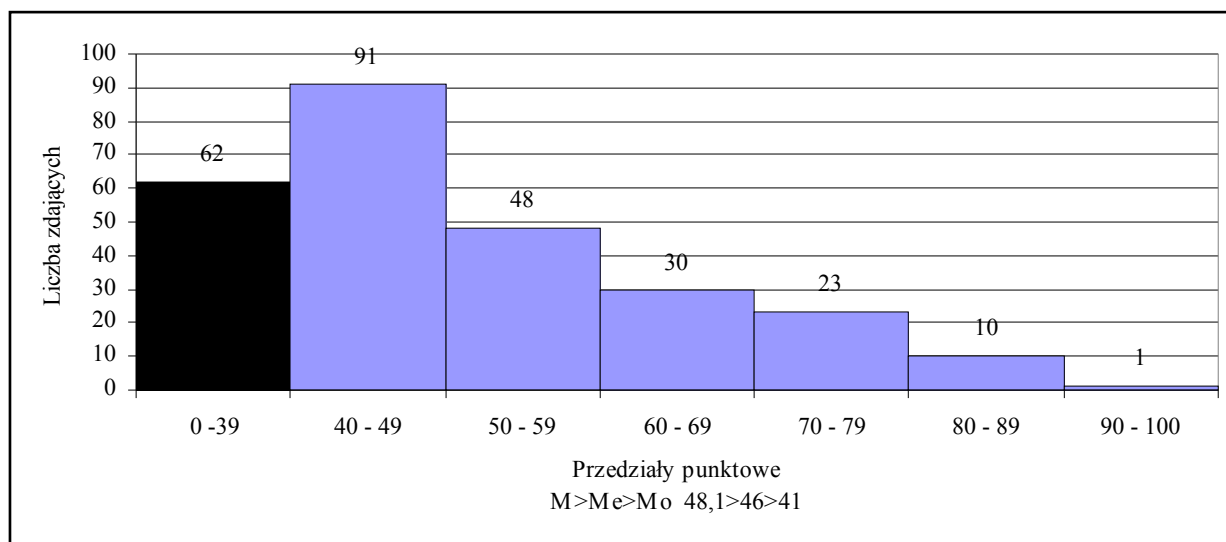
Wysoki rozstęp wyników informuje, że decyzje o przystąpieniu do poziomu rozszerzonego nie były następstwem właściwej oceny własnych możliwości przez zdających. Aż 6 zdających uzyskało z arkusza III liczbę punktów mieszczących się w przedziale punktów od 6 do 11. Ich

wyniki z arkusza I były również znacznie poniżej średniej arytmetycznej, która dla tego arkusza wynosiła 36,4 pkt. (na 70 możliwych do uzyskania). Były to wyniki mieszczące się w przedziale punktów od 15 do 22.

Tabela nr 11. **Rozkład punktów uzyskanych przez zdających, którzy przystąpili do poziomu rozszerzonego**

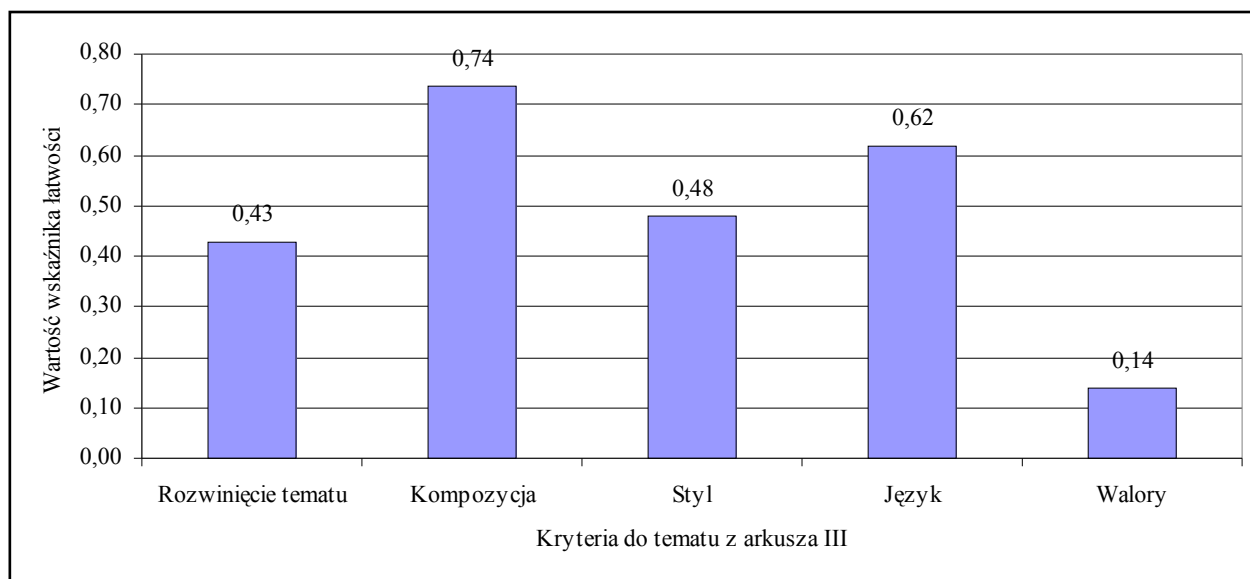
Przedziały punktowe	0 – 39	40 – 49	50 – 59	60 - 69	70 – 79	80 – 89	90 - 100
Liczba zdających	62	91	48	30	23	10	1
% zdających	23,4	34,3	18,1	11,3	8,7	3,8	0,4
% maturzystów, którzy zdali egzaminu	76,6						

Wykres nr 5. **Rozkład punktów uzyskanych przez zdających**



Rozkład wyników jest – podobnie jak na poziomie podstawowym – dodatnio skośny. Wyniki zdających kumulują się wokół wartości niższych.

Wykres nr 6. Łatwość poszczególnych kryteriów do tematu w arkuszu III



Jeśli zdający uzyskali więcej punktów za kompozycję i język, to wyraźnie byli słabsi w rozwijaniu tematu wypracowania i w umiejętnym stosowaniu zabiegów stylistycznych. Bardzo rzadko otrzymywali punkty za szczególne walory.

#### Wyniki zdających na znormalizowanej skali staninowej

Do porównywania osiągnięć między przedmiotami, zdającymi, szkołami zastosowano dziewięciopunktową skalę znormalizowaną zwaną staninową.

Np. o zdającym, który uzyskał wynik 6 na skali staninowej, mówimy że uzyskał „sześć staninów” lub że jego wynik plasuje się w 6. staninie. Jest to wynik wyżej średni.

#### Jak można interpretować wynik zdającego na skali staninowej?

Jeśli wynik zdającego znajduje się w szóstym staninie, to znaczy, że mieści się on w przedziale 74 - 99 punktów. Oprócz jego wyniku, w tym przedziale mieszczą się jeszcze wyniki punktowe 119 innych zdających.

Tabela nr 12. Wyniki zdających na znormalizowanej skali staninowej

Nazwy staninów	Najniższy	Bardzo niski	Niski	Niżej średni	Średni	Wyżej średni	Wysoki	Bardzo wysoki	Najwyższy
Staniny	1	2	3	4	5	6	7	8	9
Przedziały punktowe ( w woj. śląskim)	0 - 30	31 - 37	38 - 45	46 - 55	56 - 73	74 - 99	100 - 123	124 - 145	146 - 200
Liczba zdających	19	59	73	126	152	120	86	51	29

Skala staninowa dla obu poziomów (podstawowego i rozszerzonego) odzwierciedla zhierarchizowanie zdających ze względu na uzyskane wyniki. Większość zdających uzyskała

średnie i powyżej średnie wyniki. Średnie wyniki uzyskało 152 zdających. W czterech niższych staninach znalazło się 277 zdających, w czterech wyższych staninach znalazło się więcej zdających - 286 osób:  $277 + 152 + 286 = 715$ .

Tabela nr 13. Podsumowanie wyników matury

Liczba zdających – ogółem – 715, w tym na poziomie				
podstawowym				rozszerzonym
450				265
Liczba tych, którzy				
nie zdali	zdali,			
10	440	ale na poziomie rozszerzonym nie osiągnęli wymaganych co najmniej 40% punktów, jak również na poziomie podstawowym nie osiągnęli co najmniej 40% punktów	ale na poziomie rozszerzonym nie osiągnęli wymaganych co najmniej 40% punktów, pomimo że na poziomie podstawowym osiągnęli co najmniej 40% punktów	203
		14	48	
10	705			

## Analiza jakościowa zadań - poziom podstawowy

Zestaw zadań z poziomu podstawowego okazał się średnio trudny, gdyż wskaźnik łatwości wynosi 0,56. Zdający lepsze wyniki uzyskali z testu badającego czytanie ze zrozumieniem (łatwość 0,64) niż z wypracowania (łatwość 0,52). Test zatem można zaklasyfikować do zadań łatwych. Analizując łatwość kryteriów, według których oceniane były wypracowania, można zauważyć, że zdający w przybliżonym stopniu opanowali wymagane umiejętności, tj. rozwijania tematu, komponowania tekstu, stosowania zabiegów stylistycznych i opanowania umiejętności językowych (łatwość od 0,58 do 0,52). Rzadko natomiast otrzymywali punkty za szczególne walory (łatwość 0,2). Poziom opanowania umiejętności tworzenia tekstu własnego i czytania ze zrozumieniem jest bardzo zróżnicowany, co potwierdza bardzo duży rozstęp wyników od 15 do 96 punktów, przy czym przeważają wyniki niższe koncentrujące się wokół następujących miar tendencji centralnej:  $M(48,1) > Me(46) > Mo(41)$ . Tematy wypracowań odnosiły się do tekstów literackich zawartych w *Podstawie programowej języka polskiego*. Najczęściej popełniane błędy przy tworzeniu tekstu własnego wynikały z niezadowalającej znajomości lektury i słabego opanowania umiejętności analizy i interpretacji fragmentu tekstu oraz z braku umiejętności odnoszenia wniosków z interpretacji fragmentów do całego utworu. Większość zdających odczytuje głównie znaczenia dosłowne, gorzej radząc sobie z odczytaniem znaczeń metaforycznych tekstu literackiego. Słabo opanowana jest także umiejętność posługiwania się pojęciami z teorii literatury. Rzadko w rozwijaniu tematu wykorzystywano kontekst dotyczący związku utworu z historią i kulturą narodową. Wnioskowanie na podstawie niepełnej argumentacji jest na ogół cząstkowe. Niewielka liczba zdających uzyskiwała maksymalną liczbę punktów za spełnienie poszczególnych kryteriów. Uzyskiwali je przede wszystkim za przemyślaną kompozycję - 8,81% zdających - i za umiejętności stylistyczne - 7,97% zdających. Maksymalną liczbę punktów za sprawność językową otrzymało 3,21% zdających, za szczególne walory - 3,49% zdających. Zaledwie 12 zdających na 715 piszących, co stanowi 1,67% ogólnej populacji zdających, zdobyło maksymalną liczbę punktów za rozwinięcie tematu. Na podstawie arkusza II można wnioskować o opanowaniu umiejętności czytania ze zrozumieniem tekstu nieliterackiego,

gdyż test zawiera zadania o zróżnicowanym stopniu trudności z kategorii rozpoznawania i identyfikacji oraz tworzenia w zakresie pytań o znaczenia, związki i aspekty komunikacji występujące w czytanim tekście. Zdający najlepiej radzili sobie z zadaniami badającymi umiejętności rozumienia znaczeń wyrazu, jednego lub kilku akapitów oraz wartościowania i selekcjonowania informacji.

Tabela nr 14. **Odczytywanie znaczeń w tekście nieliterackim**

Wykaz sprawdzanych czynności	Kategorie umiejętności	
	Rozpoznanie, identyfikacja	Tworzenie
Zadania bardzo łatwe (0,81 – 1)		
Odczytanie znaczenia zdania pytającego.		1
Wyszukanie informacji we wskazanym akapicie.	2	
Odczytanie sensu zdania.		6
Rozumienie znaczenia wyrazu.	7	
Zadania łatwe (0,61 – 0,80)		
Określanie znaczenia określonej rzeczywistości.		4
Selekcjonowanie informacji.	9	
Dostrzeganie wieloznaczności pojęcia.		13
Wyjaśnianie znaczeń zawartych w dwóch akapitach.		3
Wartościowanie informacji zawartych w tekście.		10
Odczytywanie znaczeń metaforycznych.		5

Słabiej radzili sobie zdający z zadaniami, które badały umiejętność dostrzegania związków między elementami znaczeń oraz elementami struktury logicznej tekstu. Te umiejętności badano dwoma zadaniami: 8 i 12. Obydwa znalazły się w grupie zadań średniej łatwości.

Tabela nr 15. **Dostrzeganie związków znaczeniowych i strukturalnych**

Wykaz sprawdzanych czynności	Kategorie umiejętności	
	Rozpoznanie, identyfikacja	Tworzenie
Zadania średniej łatwości (0,41 – 0,60)		
Dostrzeganie wkładu autora tekstu we wzbogacanie kanonu wartości.		8
Formułowanie tezy, gromadzenie argumentacji, wnioskowanie.		12

O zróżnicowanym stopniu łatwości były zadania badające umiejętność rozpoznawania aspektów komunikacji – dwa z nich były średnio trudne, a jedno zadanie – trudne.

Tabela nr 16. **Rozpoznawanie aspektów komunikacji**

Wykaz sprawdzanych czynności	Kategorie umiejętności	
	Rozpoznanie, identyfikacja	Tworzenie
Zadania średniej łatwości (0,41 – 0,60)		
Rozpoznawanie nadawcy i adresata.		15
Wartościowanie stanowiska nadawcy.		11
Zadania trudne (0,21 – 0,40)		
Rozpoznawanie w tekście środków stylistycznych i określanie ich funkcji.		14

Porównując osiągnięcia zdających na podstawie wyników arkusza I i II, można dostrzec, że zadawalająco odczytali w tekstach literackich i nieliterackim znaczenia dosłowne, mniej są sprawni w dostrzeganiu związków logicznych i w rozpoznawaniu zastosowanych środków artystycznych oraz ich funkcji.

## Analiza jakościowa zadań - poziom rozszerzony

Zestaw tematów wypracowań był dla zdających raczej trudny, gdyż łatwość zestawu z poziomu podstawowego wynosi 0,56, a z poziomu rozszerzonego – 0,48. Ta różnica jest konsekwencją stawiania zdającym wyższych wymagań w zakresie umiejętności pogłębionej analizy i interpretacji dzieł literackich. Teksty literackie dołączone do tematów są spoza kanonu lektur. Bardzo wysoki rozrzut wyników (od 6 do 91 punktów) informuje o słabym opanowaniu umiejętności analitycznych i interpretacyjnych przez zdających. Błędy występujące w wypracowaniach związane są głównie z jakością rozwijania tematów przez zdających. Główny wysiłek większości zdających skierowany był na dosłowne odczytanie załączonych tekstów – stąd wiele partii tekstów własnych poświęconych jest streszczaniu przeczytanych fragmentów. Słabo była wykorzystywana terminologia teoretycznoliteracka, a w związku z tym często była niezadawalająca obserwacja funkcji zastosowanych środków artystycznych w tekście literackim, powierzchownie porównywali oraz wnioskowali na podstawie podobieństw i różnic w sposobie wykorzystywania mitu (temat 1) czy w sposobie kreowania świata przedstawionego (temat 2). Tylko 8 zdających na 265 zdających uzyskało za rozwinięcie tematu powyżej 40 punktów na 51 możliwych do uzyskania. Maksymalną liczbę 51 punktów uzyskało 2 zdających. 97 na 265, tj. 32,8% zdających abiturientów, uzyskało punkty za szczególne walory (łatwość 0,14). 9 zdających wskazało po cztery walory i otrzymali maksymalną liczbę 8 punktów, każdy z nich za cały arkusz uzyskał powyżej 50 pkt. na 100 możliwych do zdobycia. Należy odnotować, że punkty za szczególne walory zdobyli także zdający, którzy nie zdali poziomu rozszerzonego – 12 na 62. Abiturienti gorzej radzili sobie z zastosowaniem we własnym tekście odpowiednich zabiegów stylistycznych (łatwość 0,48), co pozostaje w wyraźnym związku ze słabymi umiejętnościami rozpoznawania w przytoczonych fragmentach do tematów celowo wykorzystanych środków artystycznych. Na pozytywny wynik z poziomu rozszerzonego wyraźny wpływ miały umiejętności abiturienta w zakresie komponowania tekstu własnego (łatwość 0,74%) oraz jego umiejętności językowe (łatwość 0,62). Tylko 2 abiturientów, spośród tych, którzy zaliczyli poziom rozszerzony, miało słabo uporządkowaną kompozycję i otrzymali 0 punktów. Kryterium językowego na poziomie rozszerzonym nie spełniło 4 abiturientów na 203, którzy zdali ten poziom.

## Wnioski i uwagi

1. Wyniki maturalne z języka polskiego osiągnięte przez zdających informują, że nowy egzamin maturalny w sesji wiosennej 2002 r. okazał się umiarkowanie trudny na obydwu poziomach: podstawowym i rozszerzonym.
2. Monitorowanie procesu oceniania prac sprzyjały obiektywizacji egzaminu i wzrostowi porównywalności wyników na obszarze województwa śląskiego i całego kraju.
3. Na podstawie wyników można wnioskować o jakości spełnienia przez zdających standardów i wymagań szczegółowych z języka polskiego zaobserwowano:
  - ❖ zadawalający procent spełnienia wymagań na poziomie podstawowym, który zaliczyło 98,6%,

- ❖ mało zadawające opanowanie przez zdających umiejętności analityczno–interpretacyjnych tekstu literackiego (arkusz I i III), a także nieliterackiego (arkusz II).
4. Wyniki egzaminu maturalnego, mimo że dotyczą mało licznie reprezentatywnej populacji młodzieży (715 zdających w województwie śląskim), powinny być uwzględnione przy planowaniu procesu dydaktycznego w nowym liceum, by skutecznie przygotować młodzież do egzaminu maturalnego w 2005 r.

## V. Egzamin maturalny wewnętrzny z języka polskiego

Wewnętrzna część egzaminu maturalnego sprawdzała umiejętność organizowania warsztatu pracy oraz umiejętność komunikacji werbalnej. Egzamin składał się z dwóch części: prezentacji i rozmowy. Zdający prezentował temat z listy tematów zatwierdzonych przez OKE i odpowiadał na pytania komisji egzaminacyjnej, które dotyczyły tematu i bibliografii zamieszczonej w planie prezentacji. Egzamin trwał 25 minut. Do egzaminu wewnętrznego przystąpiło 705 zdających, tj. o 10 mniej niż przystąpiło do egzaminu zewnętrznego. Abiturienti nie zgłosili się na egzamin głównie dlatego że część z nich nie zdali egzaminu zewnętrznego.

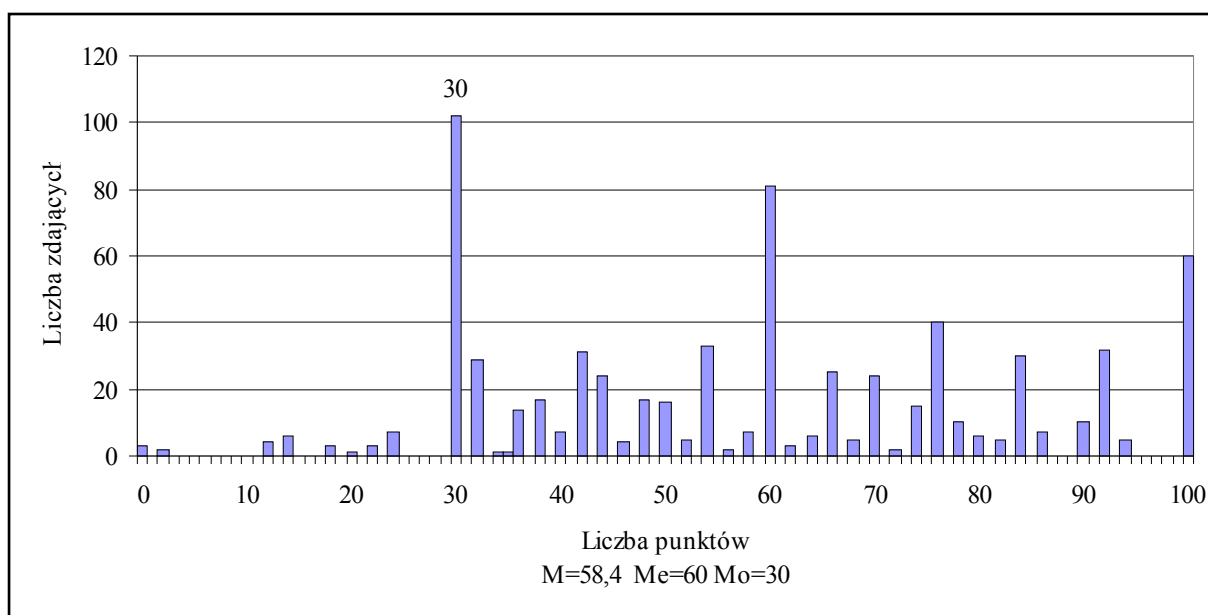
Tabela nr 17. **Charakterystyka wyników osiągniętych przez zdających**

Liczba zdających	Liczba punktów możliwych do zdobycia	Łatwość zestawu	Rozstęp	Średnia arytmetyczna	Mediana	Modalna	Odchylenie standardowe
Ogółem na poziomie podstawowym							
705	100	0,58	0 – 100	58,4	60	30	24,02

Tabela nr 18. **Rozkład punktów uzyskanych przez zdających**

Przedziały punktowe	0 - 29	30 - 39	40 - 49	50 – 59	60 – 69	70 - 79	80 - 89	90 – 100
Liczba zdających	29	164	83	63	120	91	48	107
% zdających	4,1	23,3	11,8	8,9	17	12,9	6,8	15,2

Wykres nr 7. Rozkład punktów uzyskanych przez zdających



Zarówno rozstęp (od 0 – 100), jak i rozproszone miary tendencji centralnej wskazują na bardzo zróżnicowane opanowanie umiejętności ocenianych na egzaminie wewnętrznym.

Na egzaminie wewnętrznym zdający częściej niż na zewnętrznym uzyskiwali wyższe wyniki. Więcej zdających na tym egzaminie uzyskało maksymalny wynik - 100 punktów. Także większa grupa zdających egzaminu wewnętrznego nie zdała. Egzaminu zewnętrznego nie zdało 1,4% abiturientów, natomiast wewnętrznego – 4,1% zdających. Wyniki obu egzaminów słabo ze sobą korelują.

## Wnioski i uwagi

1. Na lekcjach języka polskiego proponujemy więcej czasu przeznaczyć na rozwijanie u zdających umiejętności organizowania warsztatu pracy oraz umiejętności komunikacji werbalnej.
2. Konieczne jest pogłębianie kompetencji polonistów w zakresie oceniania wypowiedzi ustnych według kryteriów zamieszczonych w *Syllabusie z języka polskiego*.