

Historia sztuki

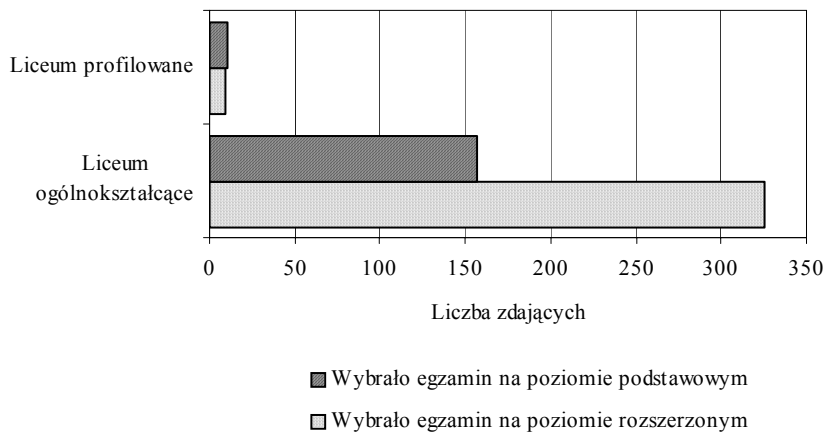
1. Ogólna informacja o zdających

Egzamin maturalny z historii sztuki pisało 502 abiturientów (4,4% ogółu osób przystępujących do matury). Zdecydowaną większość maturzystów stanowili absolwenci liceów ogólnokształcących (tj. 482 osoby), 20 maturzystów uczyło się w liceach profilowanych.

Wykres 1. Zdający maturę z historii sztuki a typ szkoły



Wykres 2. Zdający a wybierany przez nich poziom egzaminu



Historię sztuki na poziomie rozszerzonym wybrało 325 maturzystów z liceów ogólnokształcących i 9 – z liceów profilowanych. Na poziomie podstawowym historię sztuki zdawało 157 abiturientów liceów ogólnokształcących i 11 – liceów profilowanych.

Uczniowie z liceów profilowanych równie często wybierali historię sztuki na poziomie podstawowym, jak i rozszerzonym (na 20 osób 9 wybrało poziom rozszerzony). Natomiast większość abiturientów liceów ogólnokształcących wybrała maturę z tego przedmiotu na poziomie rozszerzonym.

2. Opis arkuszy egzaminacyjnych

Arkusze egzaminacyjne z historii sztuki zostały opracowane na dwóch poziomach:

- podstawowym – *Arkusz I* (MHS-P1A1P-052),
- rozszerzonym – *Arkusz II* (MHS- R1A1P-052).

Arkusz I zawierał 28 zadań (po 14 otwartych i zamkniętych). Sprawdzały one wiadomości i umiejętności określone w standardach dla poziomu podstawowego w zakresie znajomości terminologii, stylów, twórców i ich dzieł. Egzamin na poziomie podstawowym trwał 120 minut.

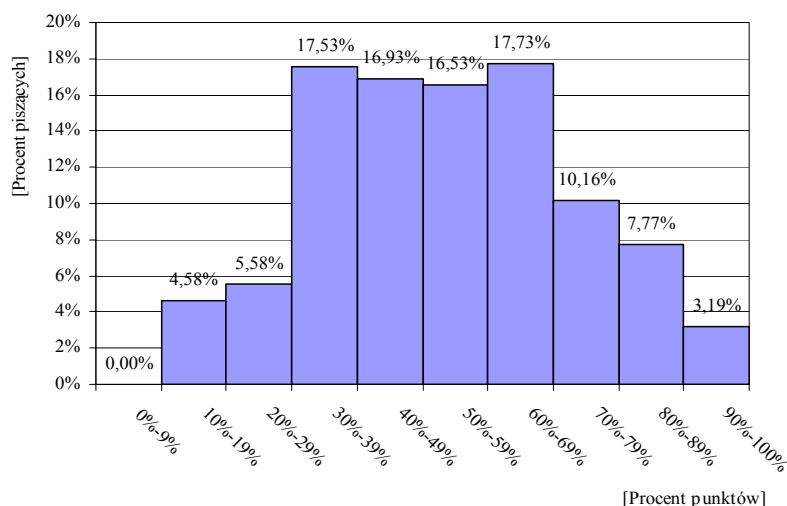
Arkusz II składał się z dwóch części (analitycznej i syntetycznej), sprawdzających wiedzę i umiejętności opisane standardami wymagań egzaminacyjnych dla poziomu rozszerzonego. Część analityczna polegała na porównaniu dwóch dzieł sztuki na podstawie barwnych reprodukcji, natomiast część syntetyczna – na napisaniu krótkiego wypracowania o charakterze przekrojowym i problemowym na jeden z dwóch tematów do wyboru. Zdający na rozwiązanie zadań tego arkusza mieli do dyspozycji 150 minut.

Maturzyści mogli maksymalnie uzyskać z poziomu podstawowego 100 punktów, a z rozszerzonego – 50. Wyniki egzaminu zostały przeliczone na procenty punktów i w takiej postaci umieszczone na świadectwach dojrzałości.

3. Wyniki egzaminu ogółu zdających

W poniższym rozdziale przedstawiamy łącznie wyniki tych abiturientów, którzy wybrali na egzaminie maturalnym historię sztuki jako przedmiot obowiązkowy i tych, którzy wybrali ten przedmiot jako dodatkowy.

Wykres 3. Rozkład wyników uzyskanych przez ogół zdających za *Arkusz I*



Wykres 4. Rozkład wyników uzyskanych przez ogół zdających za *Arkusz II*

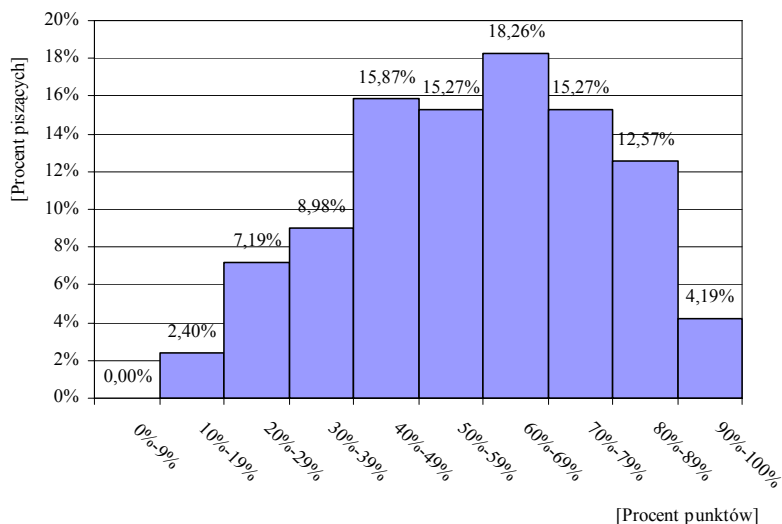


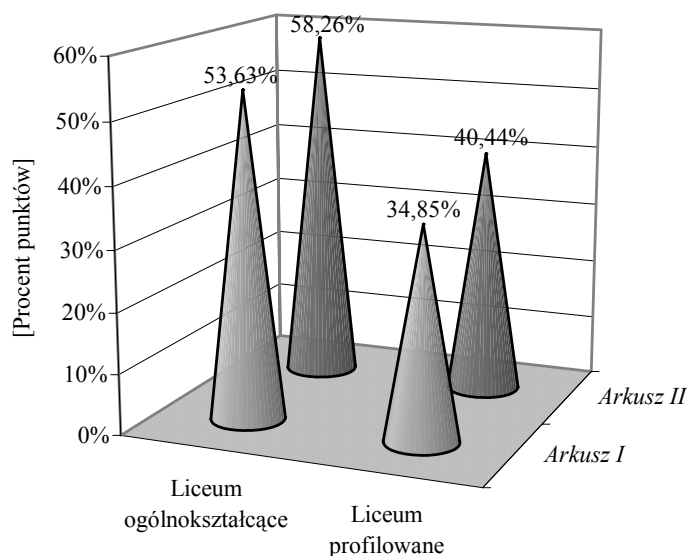
Tabela 1. Statystyczny opis wyników egzaminu ogółu zdających

	<i>Arkusz I</i> (% punktów)	<i>Arkusz II</i> (% punktów)
Wynik środkowy (mediana – Me)	52	60
Wynik średni (średnia arytmetyczna – M)	52,88	57,78
Odchylenie standardowe	19,87	19,98

Wartość średniej arytmetycznej wskazuje, że zdania *Arkusza I* oraz *Arkusza II* były dla abiturientów *umiarkowanie trudne*. Najwyższy wynik uzyskany za arkusz rozwiązywany na poziomie podstawowym to 98% punktów, najniższy – 10%. Najwyższy wynik uzyskany za arkusz rozwiązywany na poziomie rozszerzonym to 96% punktów, najniższy – 10%.

Tabela 2. Statystyczny opis wyników egzaminu ogółu zdających a typ szkoły¹

	Liceum ogólnokształcące	
	<i>Arkusz I</i> (% punktów)	<i>Arkusz II</i> (% punktów)
Wynik środkowy (mediana – Me)	53	60
Odchylenie standardowe	19,68	19,76
Wynik najczęściej powtarzający się (modalna – Mo)	31	40
Wynik najwyższy	98	96
Wynik najniższy	10	10

Wykres 5. Wyniki średnie uzyskane przez zdających za zadania *Arkusza I* i *Arkusza II* a typ szkoły

Zadania obu poziomów (*Arkusza I* i *Arkusza II*) okazały się dla abiturientów liceów ogólnokształcących *umiarkowanie trudne*.

Zauważyć można, iż zadania *Arkusza II* są dla obu grup maturzystów łatwiejsze (uzyskali wyższy średni wynik za te zadania) niż zadania *Arkusza I*. Różnice między wynikami uzyskanymi przez dwie grupy licealistów za zadania tego samego arkusza są podobne (dla *Arkusza I* 17,78% punktów i dla *Arkusza II* 17,82% punktów).

¹ Zadania *Arkusza I* rozwiązywało 20 maturzystów z liceów profilowanych uzyskując średni wynik równy 34,85% punktów – zadania były zatem dla zdających *trudne* (zdający uzyskiwali wyniki w przedziale od 14 do 64% punktów). Na poziomie rozszerzonym (*Arkusz II*) historię sztuki pisało 9 abiturientów liceów profilowanych, którzy uzyskali średni wynik równy 40,44% punktów – zadania tego arkusza były dla nich również *trudne* (zdający uzyskiwali wyniki w przedziale od 20 do 80% punktów).

4. Wyniki egzaminu z przedmiotu obowiązkowego

363 osoby, spośród wszystkich zdających historię sztuki (72,31% zdających ten przedmiot), wybrały ten przedmiot jako obowiązkowy. 197 z nich przystąpiło także do poziomu rozszerzonego.

Tabela 3. Abiturienti zdający historię sztuki jako przedmiot obowiązkowy

		Liczba abiturientów		Procent abiturientów
Wybrało historię sztuki na poziomie podstawowym	Liceum ogólnokształcące	155	166	45,73%
	Liceum profilowane	11		
Wybrało historię sztuki na poziomie rozszerzonym	Liceum ogólnokształcące	191	197	54,27%
	Liceum profilowane	6		

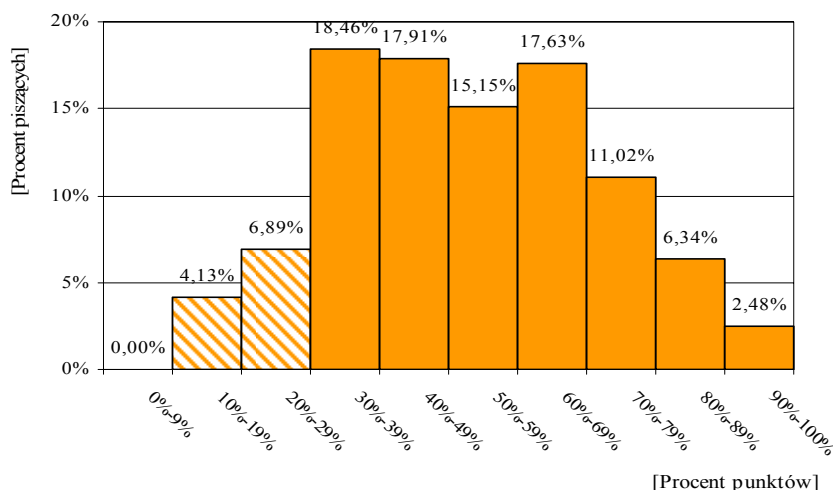
Tabela 4. Statystyczny opis wyników egzaminu z przedmiotu obowiązkowego

	Poziom podstawowy (% punktów)	Poziom rozszerzony (% punktów)
Wynik środkowy (mediana – Me)	52	58
Wynik średni (średnia arytmetyczna – M)	51,82	57,52
Odchylenie standardowe	19,46	19,92

Statystyczny zdający otrzymał za zadania na poziomie podstawowym 51,82% punktów możliwych do uzyskania, co oznacza, że zadania z poziomu podstawowego były *umiarkowanie trudne*. Wartość mediany wskazuje, że co najmniej połowa zdających² uzyskała 52 lub więcej procent punktów.

Maturzyści najczęściej uzyskiwali 31% punktów (modalna). Najwyższy wynik (98% punktów) osiągnęła 1 osoba, najniższy (10% punktów) – także 1.

Wykres 6. Rozkład wyników na poziomie podstawowym dla zdających historię sztuki jako przedmiot obowiązkowy

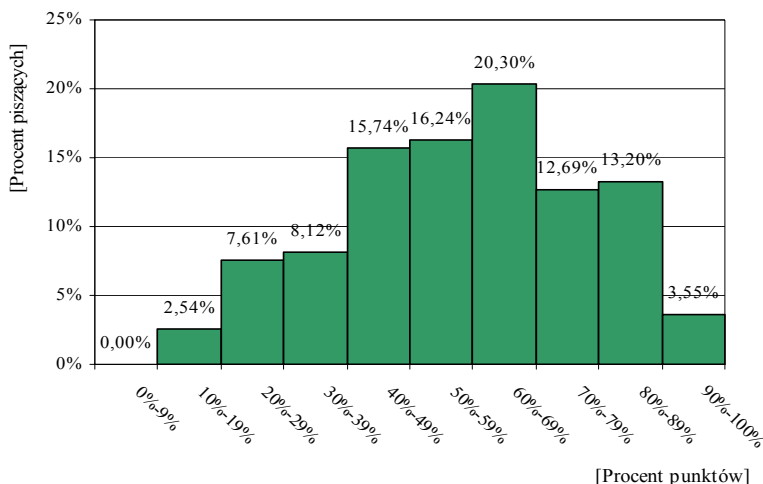


² Dokładnie 50,14%.

Warunkiem zdania matury z historii sztuki było uzyskanie co najmniej 30% punktów możliwych do zdobycia na poziomie podstawowym. Wymagany warunek spełniło 89,98% abiturientów³, co ilustruje powyższy wykres.

Ponad połowa maturzystów (54,27%) zdających historię sztuki jako przedmiot obowiązkowy wybrała poziom rozszerzony.

Wykres 7. Rozkład wyników na poziomie rozszerzonym



Statystyczny zdający otrzymał 57,52% punktów możliwych do uzyskania. Zestaw zadań na tym poziomie był dla zdających *umiarkowanie trudny*.

Wartość mediany wskazuje, że co najmniej połowa maturzystów⁴ uzyskała 58% punktów lub więcej. Najwyższy wynik (94% punktów) osiągnęły 2 osoby, a wynik najniższy (10% punktów) – 1. Najczęściej osiągnano wynik rzędu 68% punktów (modalna).

5. Wyniki egzaminu z przedmiotu dodatkowego

Historię sztuki jako przedmiot dodatkowy zdawało 139 osób⁵ (27,69% maturzystów piszących egzamin z historii sztuki). 2 spośród nich nie przystąpiły do egzaminu na poziomie rozszerzonym, co równoznaczne jest z umieszczeniem na świadectwie dojrzałości wyniku 0% punktów z tego poziomu.

Tabela 5. Statystyczny opis wyników egzaminu z przedmiotu dodatkowego

	Poziom podstawowy (% punktów)	Poziom rozszerzony (% punktów)
Wynik środkowy (mediana – Me)	56	60
Wynik średni (średnia arytmetyczna – M)	55,63	58,16
Odchylenie standardowe	20,73	20,15

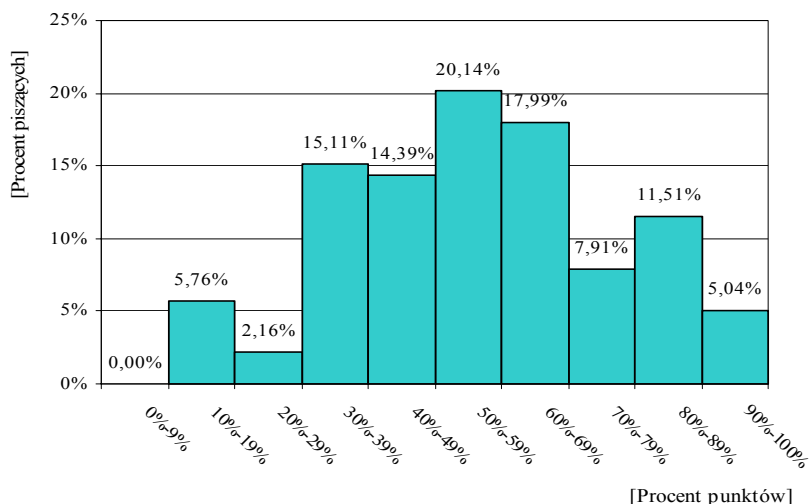
Średnia arytmetyczna egzaminu na poziomie podstawowym wyniosła 55,63% punktów, a egzaminu na poziomie rozszerzonym – 58,16%. Dla zdających historię sztuki jako przedmiot dodatkowy zestawy zadań egzaminacyjnych na obydwu poziomach były zatem *umiarkowanie trudne*. Maturzyści przystępujący do egzaminu na poziomie podstawowym najczęściej osiągnęli wynik rzędu 31% punktów, a na poziomie rozszerzonym – 72% punktów.

³ Egzaminu maturalnego z historii sztuki nie zdało 40 osób (tj. 11,02% zdających historię sztuki jako przedmiot obowiązkowy na poziomie podstawowym).

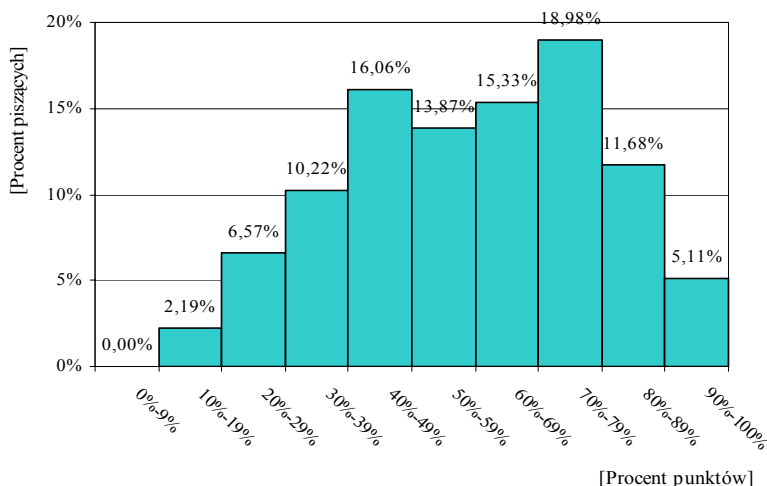
⁴ Dokładnie 52,79%.

⁵ 136 abiturientów liceów ogólnokształcących i 3 abiturientów liceów profilowanych.

Wykres 8. Rozkład wyników na poziomie podstawowym



Wykres 9. Rozkład wyników na poziomie rozszerzonym



Zestaw zadań na poziomie rozszerzonym dla zdających historię sztuki jako przedmiot obowiązkowy i jako przedmiot dodatkowy miał podobną trudność (średnia arytmetyczna wynosiła odpowiednio: 57,52% i 58,16%).

6. Wyniki egzaminu za zadania

Poniżej w tabeli przedstawiamy łatwość zadań dla zdających na poziomie podstawowym i rozszerzonym.

Tabela 6. Łatwość zadań *Arkusza I*

Numer zadania	Sprawdzana czynność Zdający:	Standard	Zakres treści ze standardu	Typ zadania	Liczba punktów	Wskaźnik łatwości
1.	potrafi zidentyfikować budowę i nazwać ich styl	I.1.a, I.1.b	1 1.5	O	5	0,55
2.	zna twórczość wybitnych architektów XX w. i potrafi przyporządkować dzieło jego autorowi	I.1.b	4	Z	3	0,51

3.	potrafi rozpoznać różne rodzaje sklepień i uszeregować je w rozwoju chronologicznym	I.1.a	1	Z	1	0,93
4.	zna różne rodzaje ornamentów i potrafi je nazwać	I.1.a, I.2.b	3 1	Z	3	0,52
5.	potrafi przyporządkować twórczość artystów do stylów lub kierunków	I.1.a	2	Z	3	0,41
6.	rozpoznaje styl tympanonu romańskiego i zna jego ikonografię	I.3	1	O	4	0,64
7.	zna twórczość wybitnych rzeźbiarzy XX w., potrafi rozpoznać dzieła i przypisać je ich autorom	I.1.b	1	Z	3	0,43
8.	zna rozmaite techniki artystyczne i przyporządkować do ich nazw odpowiednie definicje	I.2.a	1	Z	2	0,72
9.	potrafi definiować pojęcia i terminy dotyczące architektury	I.2.b	1.2	O	3	0,60
10.	zna główne tematy ikonograficzne, potrafi wskazać ich źródła	I.3	1	O	5	0,54
11.	zna wybitne dzieła malarstwa barokowego i potrafi je przyporządkować ich autorom	I.1.b	1	Z	3	0,45
12.	zna powiązania twórców literatury z awangardowymi kierunkami sztuki XX w. i potrafi przyporządkować nazwiska literatów kierunkom sztuki, z którymi byli związani	I.1.b	4	Z	3	0,43
13.	zna cechy stylowe malarstwa poszczególnych epok i potrafi określić styl reprezentowany przez przedstawione dzieła oraz podać wiek ich powstania	I.1.a	1	O	5	0,39
14.	zna miejsca przechowywania najwybitniejszych dzieł malarskich i potrafi przyporządkować dzieło do odpowiednich galerii, dodając miasto, w którym się znajduje	I.1.b	5	Z	3	0,41
15.	zna podstawowe cechy kubizmu; potrafi przedstawić krótką charakterystykę kierunku, podać ramy czasowe, wymienić głównych twórców	I.1.b	1.4	O	2	0,40
16.	zna twórczość graficzną wybitnych artystów i potrafi podać nazwiska autorów przedstawionych dzieł	I.1.b	1.4	O	3	0,52
17.	potrafi umiejscowić w czasie twórczość wybitnych artystów	I.1.a	1	O	2	0,15
18.	zna wybitne dzieła architektury barokowej w Polsce	I.1.b	4	O	2	0,57
19.	zna twórczość wybitnego artysty (St. Wyspiański) i wymienia jego dzieła	I.1.b	4	O	3	0,59
20.	rozpoznaje dzieło, jego styl, określa temat; opisuje elementy formalne, uwzględniając cechy charakterystyczne	I.1.a I.1.b I.3. I.2.b II.2. II.4	1 1.3 1 1 1 1	RO	7	0,61
21.	zna tematykę i ikonografię przedstawień w wybranych dziełach sakralnej sztuki średniowiecznej w Polsce	I.3.	1	O	3	0,36
22.	zna twórczość malarzy impresjonistów, postimpresjonistów i fowistów, potrafi wymienić przykłady ich dzieł	I.1.a I.1.b	2 1.4	Z	3	0,40
23.	zna przykłady wybitnych dzieł sztuki starożytnej, potrafi je rozpoznać, podać nazwy	I.1.b	1	O	3	0,40
24.	zna porządki architektoniczne – dorycki i joński i potrafi je porównać	I.1.a I.2.b II.1	3 1 2	RO	6	0,59
25.	zna dzieła, czas i miejsce ich powstania	I.1.b	1	O	2	0,57
26.	zna główne nurty w sztuce polskiej 20-lecia międzywojennego i potrafi wskazać nazwiska malarzy związanych z nurtem awangardowym	I.1.a	1 2	Z	2	0,53
27.	potrafi zanalizować i porównać dzieła rzeźbiarskie pod względem formy oraz sformułować wnioski	I.1.b I.2.b II.2 II.4	1 1 2 1	RO	12	0,65
28.	potrafi określić styl budowli na podstawie jej planu	I.1.b	2	O	4	0,59

Tabela 7. Łatwość poszczególnych zadań

Wartość wskaźnika		0 – 0,19	0,20 – 0,49	0,50 – 0,69	0,70 – 0,89	0,90 – 1
Interpretacja		bardzo trudne	trudne	umiarkowanie trudne	łatwe	bardzo łatwe
Numery zadań	<i>Arkusz I</i>	17	5, 7, 11, 12, 13, 14, 15, 21, 22, 23	1, 2, 4, 6, 9, 10, 16, 18, 19, 20, 24, 25, 26, 27.c, 28	8, 27.a, 27.b	3
	<i>Arkusz II</i>	30.6	30.2, 30.4	29.a, 29.d, 29.e, 30.1, 30.3, 30.5	29.b, 29.c	-

7. Analiza jakościowa zadań

Arkusz I

Zadania zamknięte i zadania krótkiej odpowiedzi

Jedenaście zadań zamkniętych wielokrotnego wyboru oraz na dobieranie w *Arkuszu I* sprawdzało znajomość podstawowych pojęć, nazwisk twórców, stylów architektonicznych, dzieł malarskich oraz miejsc ich przechowywania.

- Sześć zadań okazało się *trudne* (5., 7., 11., 12., 14. i 22.). Sprawdzały one umiejętność przyporządkowywania twórców do ich dzieła lub kierunku, jaki reprezentowali, a także umiejętność lokalizowania dzieł i miejsc ich przechowywania.
- Trzy zadania okazały się *umiarkowanie trudne* (2., 4., 26.). Badały one umiejętność przyporządkowywania stylów dzieł architektonicznych do twórców oraz poprawność stosowania terminów z zakresu sztuk plastycznych.
- Jedno zadanie okazało się *łatwe* (8.), jedno zadanie bardzo łatwe (3.). Zadania te badały znajomość pojęć oraz umiejętność umiejscowienia w czasie i przestrzeni odpowiednich sklepień architektonicznych.

Wśród czternastu zadań krótkiej odpowiedzi, sprawdzających umiejętności rozpoznawania stylów architektonicznych, definiowania pojęć, przyporządkowywania dzieł sztuki właściwym autorom oraz wskazania czasu i miejsca, z którymi były związane:

- dziewięć zadań okazało się dla zdających *umiarkowanie trudne* (1., 6., 9., 10., 16., 18., 19., 25. i 28.),
- cztery – *trudne*: (13., 15., 21. i 23.),
- jedno – *bardzo trudne*, (zadanie 17. – p=0,15).

Trudne były te zadania, które sprawdzały umiejętność określania stylów poszczególnych dzieł sztuki, charakteryzowania kierunków oraz rozpoznawania dzieł. Łatwiejsze dla zdających były zadania sprawdzające znajomość i rozumienie podstawowych epok, stylów i kierunków w sztuce a także znajomość terminologii z dziedziny sztuk plastycznych.

Zadania otwarte rozszerzonej odpowiedzi

Zadania rozszerzonej odpowiedzi to zadania: 20., 24. i 27.

Zadaniami tymi sprawdzono umiejętności:

- opisywania dzieł sztuki pod względem formy i treści,
- dokonywania formalnej analizy dzieła sztuki (np. w rzeźbie i architekturze),
- wyjaśniania, opisywania i porównywania dzieł,
- analizowania i porównywania dzieł rzeźbiarskich pod względem formy,
- wnioskowania.

Zadania te okazały się *umiarkowanie trudne*, czyli nie sprawiały zdającym specjalnych problemów.

Wśród sprawdzanych zadaniami umiejętności najtrudniejsze okazało się poprawne i precyzyjne formułowanie własnych wniosków.

Arkusz II

Zadania rozszerzonej odpowiedzi

Sprawdzały umiejętności zawarte we wszystkich standardach. Arkusz składał się z dwóch części:

- analitycznej, która polegała na porównaniu dwóch dzieł sztuki na podstawie barwnych reprodukcji zamieszczonych w arkuszu wraz z tekstami źródłowymi,
- syntetycznej, która polegała na napisaniu krótkiego wypracowania o charakterze przekrojowym i problemowym na jeden z dwóch tematów do wyboru.

Zadanie 29. sprawdzało umiejętności analizy struktury wizualnej dzieła. Zdający dokonywali analizy wg określonych w arkuszu podpunktów: kompozycja, światłocień, kolorystyka, ekspresja i wyciągali wnioski. Zadaniem *umiarkowanie trudnym* okazało się dla zdających dokonanie analizy pod względem kompozycji ($p=0,63$), ekspresji ($p=0,57$) oraz sformułowanie końcowych wniosków ($p=0,62$). *Łatwa* okazała się analiza światłocienia i kolorystyki ($p=0,78$ i $0,79$).

Zadanie 30. polegało na napisaniu krótkiego wypracowania i sprawdzało umiejętności charakteryzowania, oceniania i rozwiązywania problemów przestrzennych i czasowych. Elementami *trudnymi* w wypracowaniu okazały się: przeprowadzanie analizy porównawczej, interpretacja treści oraz stosowanie poprawnej terminologii (podpunkt 30.2. – $p=0,49$). Trudności sprawiała także umiejętność krytycznego oceniania dzieła, wskazania powiązań i zależności pomiędzy dziełem sztuki a epoką (podpunkt 30.4. – $p=0,43$).

Umiarkowanie trudnymi okazały się elementy powiązane z konstrukcją wypowiedzi, trafnością przykładów, a także styl i język wypracowania (podpunkty: 30.1., 30.3., 30.5.). Umiejętności związane ze stawianiem tez, krytycznym ocenianiem i wartościowaniem zjawisk w sztuce (podpunkt 30.6. – $p=0,06$) budzą poważne zastrzeżenia.