

Próbny sprawdzian – informacja o wynikach w wylosowanych szkołach województwa śląskiego

Okręgowa Komisja Egzaminacyjna w Jaworznie przygotowała, uwzględniając sygnały ze szkół, standardowy zestaw zadań egzaminacyjnych dla uczniów VI klas szkół podstawowych.

Każda szkoła województwa śląskiego miała możliwość otrzymania pakietu egzaminacyjnego (zestaw zadań z instrukcją i kartą odpowiedzi dla ucznia, schemat punktowania i instrukcja sprawdzania).

Zaproponowano następujące formy wykorzystania pakietu:

1. przeprowadzenie zgodnie z procedurami próbnego sprawdzianu 17.02.2003 r. o godz. 8⁰⁰.
2. rozwiązywanie zadań z uczniami na lekcjach i porównywanie rozwiązań uczniowskich z proponowanymi w kluczu.
3. udostępnienie zestawów uczniom jako materiału do ćwiczeń.

Pakiety egzaminacyjne przekazano dyrektorom szkół w dniach 11-12 lutego w 14 ośrodkach redystrybucji. Podczas odbioru pakietów dyrektorzy deklarowali przeprowadzenie w szkole próbnego sprawdzianu w zaproponowanym przez Komisję terminie. 55,5% szkół województwa śląskiego zadeklarowało przeprowadzenie próbnego sprawdzianu zgodnie z procedurami. Wiele szkół (10,2%) nie skorzystało z możliwości wykorzystania przygotowanego zestawu i nie odebrało pakietu egzaminacyjnego.

Tabela 1. Procent szkół w powiatach, które zadeklarowały przystąpienie do próbnego sprawdzianu w zaproponowanym terminie

Powiaty ziemskie	% szkół, które zadeklarowały przystąpienie	% szkół, które nie odebrały pakietów	Powiaty grodzkie	% szkół, które zadeklarowały przystąpienie	% szkół, które nie odebrały pakietów
będziński	70,5	2,3	Bielsko-Biała	72,7	11,4
bielski	58,0	2,0	Bytom	2,6	5,3
cieszyński	65,6	7,8	Chorzów	7,1	7,1
częstochowski	67,1	12,7	Częstochowa	52,7	18,2
gliwicki	75,0	15,0	Dąbrowa Górnicza	71,4	14,3
kłobucki	40,9	9,1	Gliwice	72,7	21,2
lubliniecki	14,7	17,6	Jastrzębie Zdrój	47,4	5,3
mikołowski	62,9	3,7	Jaworzno	66,7	0,0
myszkowski	68,8	9,4	Katowice	32,9	15,1
pszczyński	45,2	4,8	Mysłowice	85,0	0,0
raciborski	50,0	6,5	Piekary Śląskie	brak informacji	13,3
rybnicki	92,3	0,0	Ruda Śląska	76,7	16,7
tarnogórski	17,4	19,6	Rybnik	92,6	3,7
wodzisławski	29,6	4,5	Siemianowice	29,4	17,6
zawierciański	73,5	10,2	Sosnowiec	67,4	0,0
żywiecki	65,7	17,1	Świętochłowice	brak informacji	0,0
bieruńsko-lędziński	75,0	16,7	Tychy	88,5	0,0
			Zabrze	68,8	20,8
			Żory	46,7	13,3

Opis zestawu standardowego

Standardowy zestaw egzaminacyjny zawierał 20 zadań zamkniętych, w których uczeń wybierał jedną odpowiedź spośród czterech podanych oraz 5 zadań otwartych. Elementem łączącym poszczególne zadania zestawu w spójną całość był motyw przewodni „Śnieg”. Zadania badały opanowanie umiejętności ponadprzedmiotowych opisanych standardami wymagań egzaminacyjnych. Ich wykaz przedstawia tabela 2.

Tabela 2. Wykaz czynności mierzonych zadaniami standardowego zestawu egzaminacyjnego

Numer zadania	Czynność badana	Numer standardu	Liczba punktów	Typ zadania
1.	Wyszukanie informacji w tekście.	1	1	WW
2.	Rozpoznanie charakterystycznych własności obiektów przyrodniczych.	3	1	WW
3.	Posługiwanie się poznaczonymi terminami do opisu zjawiska przyrodniczego.	5	1	WW
4.	Wnioskowanie na podstawie opisu, o przebiegu zjawiska.	3	1	WW
5.	Odczytanie danych z tabeli.	1	1	WW
6.	Rozpoznanie charakterystycznych cech elementów środowiska.	3	1	WW
7.	Posługiwanie się źródłem informacji.	4	1	WW
8.	Wykonanie obliczeń dotyczących czasu.	5	1	WW
9.	Odczytanie danych przedstawionych na wykresie.	1	1	WW
10.	Odczytanie danych z tabeli.	1	1	WW
11.	Odczytanie zaznaczenia symboli występujących na planie.	1	1	WW
12.	Odczytanie kierunku geograficznego.	1	1	WW
13.	Wykonanie obliczeń.	5	1	WW
14.	Opisanie za pomocą wyrażenia algebraicznego sytuacji przedstawionej w zadaniu.	3	1	WW
15.	Rozpoznanie środków stylistycznych w tekście poetyckim.	1	1	WW
16.	Wskazanie na podstawie rysunku rodzaju instrumentu.	1	1	WW
17.	Rozpoznanie charakterystycznych cech figur.	3	1	WW
18.	Wyszukanie informacji w tekście.	1	1	WW
19.	Wskazanie źródła informacji.	4	1	WW
20.	Wykorzystanie w sytuacji praktycznej własności obiektów przyrodniczych.	5	1	WW
21.	21.I Ustalenie zależności pomiędzy danymi przedstawionymi w tabeli.	3	1	KO
	21.II Ustalenie zasady bezpiecznego zachowania się na drodze.	5	1	
22.	22.I Odczytanie danych z rysunku.	1	1	RO
	22.II Ustalenie sposobu rozwiązania zadania.	3	2	
	22.III Wykonanie obliczeń.	5	2	
23.	Posługiwanie się jednostkami.	5	1	KO
24.	24.I Zredagowanie przepisu.	2	1	KO
	24.II Celowe stosowanie środków językowych (chronologia działań).		1	
	24.III Przestrzeganie norm językowych.		1	
	24.IV Poprawność ortograficzna i interpunkcyjna.		1	
25.	25.I Zgodność z tematem.	2	1	RO
	25.II Wyjaśnienie, argumentowanie.		1	
	25.III Obecność narratora.		1	
	25.IV Przestrzeganie zasad ortograficznych.		2	
	25.V Przestrzeganie zasad interpunkcyjnych.		1	
	25.VI Przestrzeganie norm językowych.		1	
	25.VII Dbłość o czytelność zapisu.		1	

Łączna liczba punktów, którą uczeń mógł uzyskać za poprawne rozwiązanie wszystkich zadań, wynosiła 40, w tym: 20 punktów za zadania zamknięte i 20 za otwarte. Czas trwania sprawdzianu wynosił 60 minut.

Podstawowe wskaźniki statystyczne

Poniżej przedstawiamy Państwu analizę statystyczną wyników sprawdzianu 1001 uczniów z 52 wylosowanych szkół podstawowych. Do każdej z tych szkół zwrócono się z prośbą o przekazanie Komisji prac uczniów zapisanych w oddziale A pod numerami od 1 do 20. Prace uczniów sprawdzili egzaminatorzy Okręgowej Komisji Egzaminacyjnej w Jaworznie. Uzyskane w ten sposób wyniki posłużyły do obliczenia wskaźników statystycznych zamieszczonych poniżej.

Rys. 1. Rozkład wyników uzyskanych przez uczniów

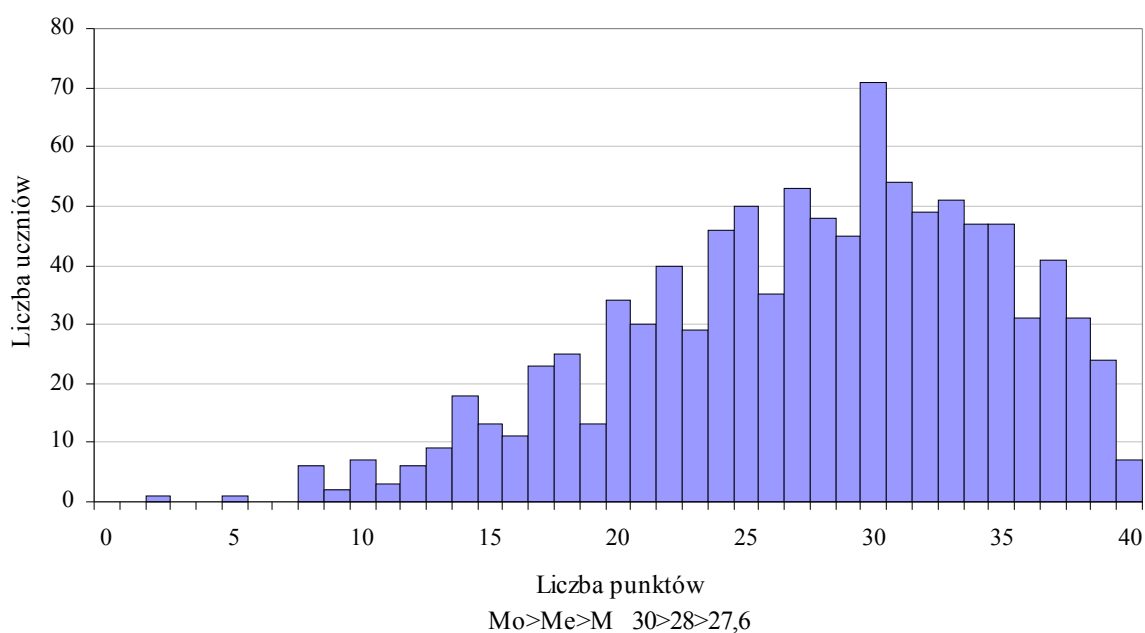


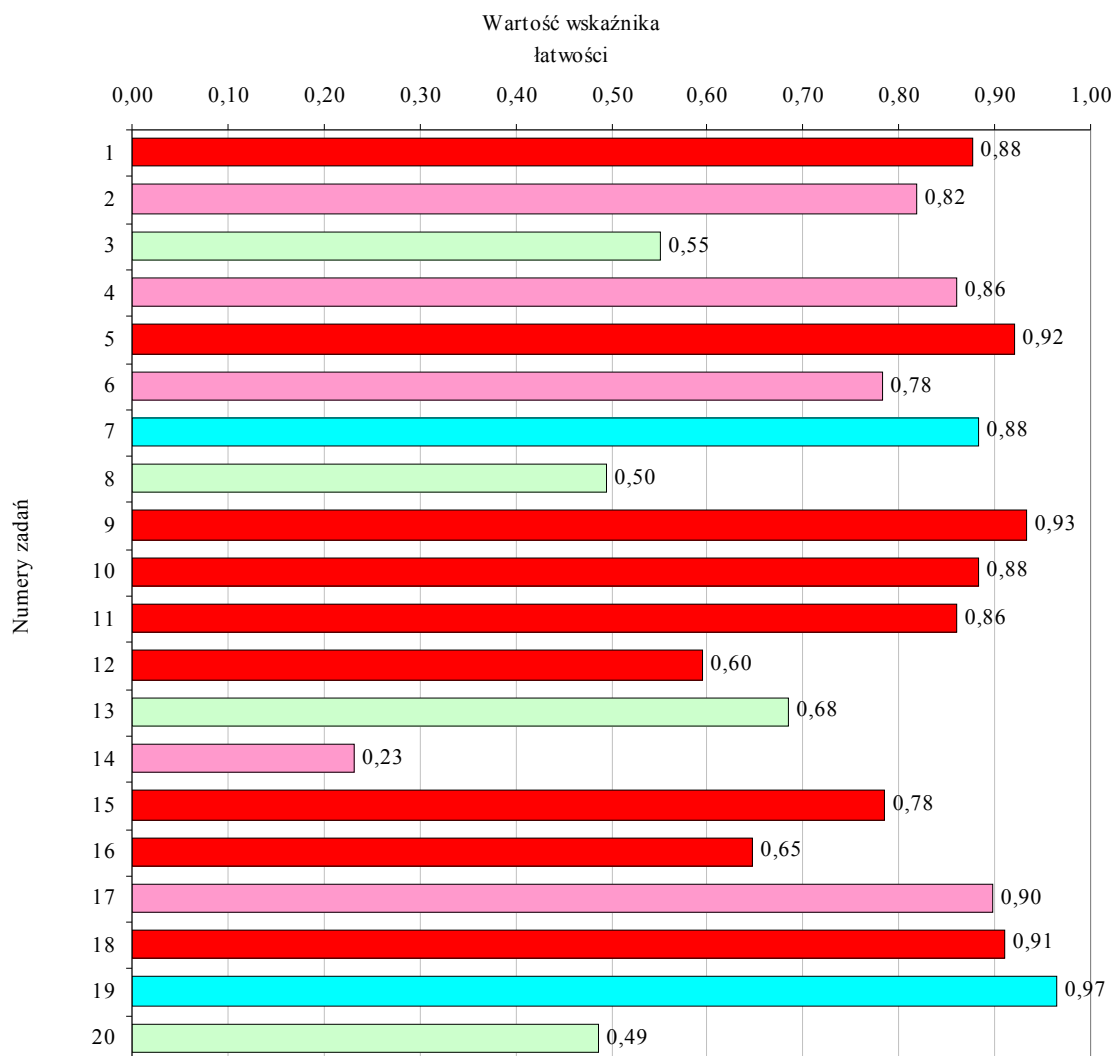
Tabela 3. Podstawowe wskaźniki charakteryzujące osiągnięcia uczniów

Liczba punktów możliwa do zdobycia	Najwyższa uzyskana liczba punktów	Najniższa uzyskana liczba punktów	Rozstęp
40	40	2	38
Wynik najczęstszy (modalna - Mo)	Wynik środkowy (mediana - Me)	Wynik średni (średnia arytmetyczna - M)	Odchylenie standardowe
30	28	27,6	7,13
Łatwość zestawu egzaminacyjnego		0,69	

Dla wylosowanych uczniów próbny sprawdzian okazał się umiarkowanie trudny - wskaźnik łatwości zestawu wyniósł 0,69. Średni wynik to 27,6 punktu na 40 możliwych, co wskazuje na opanowanie 69% umiejętności badanych na sprawdzianie. Najniższą uzyskaną liczbą punktów wynosiła 2, uzyskał ją tylko 1 uczeń. Natomiast najwyższą liczbą uzyskanych punktów było 40, uzyskało ją 0,7% uczniów. Przy odchyleniu standardowym 7,13 punktu i średniej arytmetycznej 27,6

punktu, przedziałem wyników typowych jest przedział od 21 do 34 punktów. Wyniki 64,7% uczniów znalazły się w tym przedziale.

Rys. 2 Łatwość zadań zamkniętych



Rys. 3. Łatwość zadań otwartych i szczegółowych czynności mierzonych tymi zadaniami

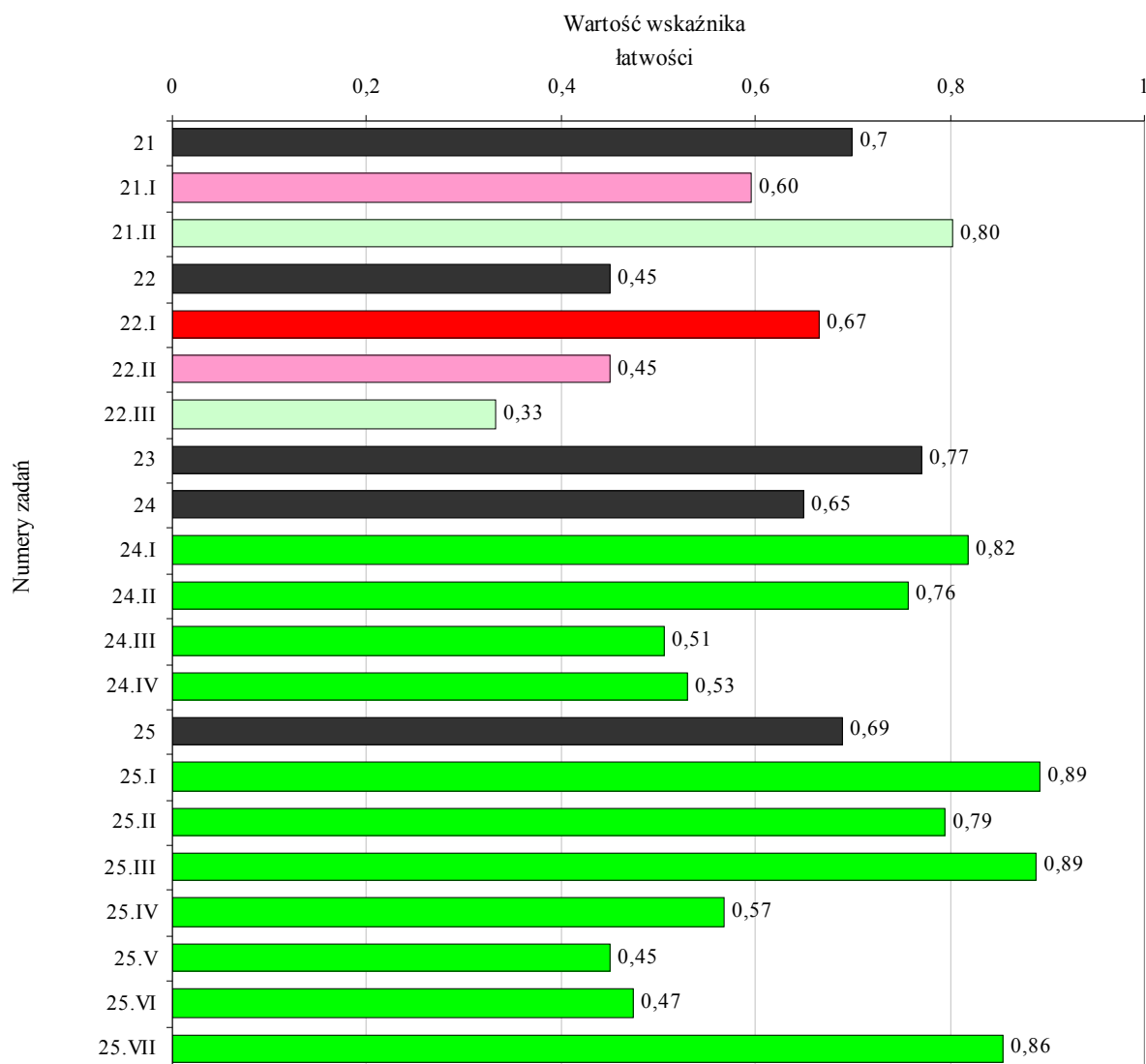


Tabela 4. Zadania ze względu na łatwość

Wartość wskaźnika łatwości	0,00 – 0,19	0,20 – 0,49	0,50 – 0,69	0,70 – 0,89	0,90 - 1
Interpretacja wskaźnika	bardzo trudne	trudne	umiarkowanie trudne	łatwe	bardzo łatwe
Numery zadań zamkniętych		14, 20	3, 8, 12, 13, 16	1, 2, 4, 6, 7, 10, 11, 15	5, 9, 17, 18, 19
Numery zadań otwartych		22	24, 25	21, 23	

Wśród zadań zamkniętych większość to zadania, które dla uczniów okazały się łatwe lub bardzo łatwe. Stanowi to 65%. Wśród zadań otwartych łatwe stanowią 40%. Trudne okazało się zadanie 22. To zadanie jest zadaniem matematycznym. Zadania 24 i 25 okazały się umiarkowanie trudnymi. Obydwa te zadania wymagały od ucznia zredagowania odpowiedzi – pierwsze zredagowania przepisu, a drugie opowiadania.

Tabela 5. Statystyczny opis wyników w odniesieniu dla poszczególnych standardów

Wskaźniki	Wartości wskaźników dla poszczególnych standardów				
	Czytanie (1)	Pisanie (2)	Rozumowanie (3)	Korzystanie z informacji (4)	Wykorzystywanie wiedzy w praktyce (5)
Liczba punktów za standard	10	12	8	2	8
Łatwość standardu	0,81	0,68	0,64	0,92	0,56
Wynik najwyższy uzyskany przez uczniów	10	12	8	2	8
Wynik najniższy uzyskany przez uczniów	0	0	0	0	0
Rozstęp	10	12	8	2	8
Wynik najczęstszy (modalna – Mo)	9	11	7	2	4
Wynik środkowy (mediana – Me)	8	9	5	2	4
Wynik średni (średnia arytmetyczna – M)	8,1	8,1	5,1	1,8	4,5
Odchylenie standardowe	1,74	3,09	1,87	0,39	1,93

Najłatwiejsze dla uczniów okazało się korzystanie z informacji. Uczniowie wykazali się również dobrym opanowaniem umiejętności opisanych standardem 1. Najbardziej uczniowie radzili sobie z czynnościami z zakresu standardu 5.

Rysunek 4. Łatwość standardów

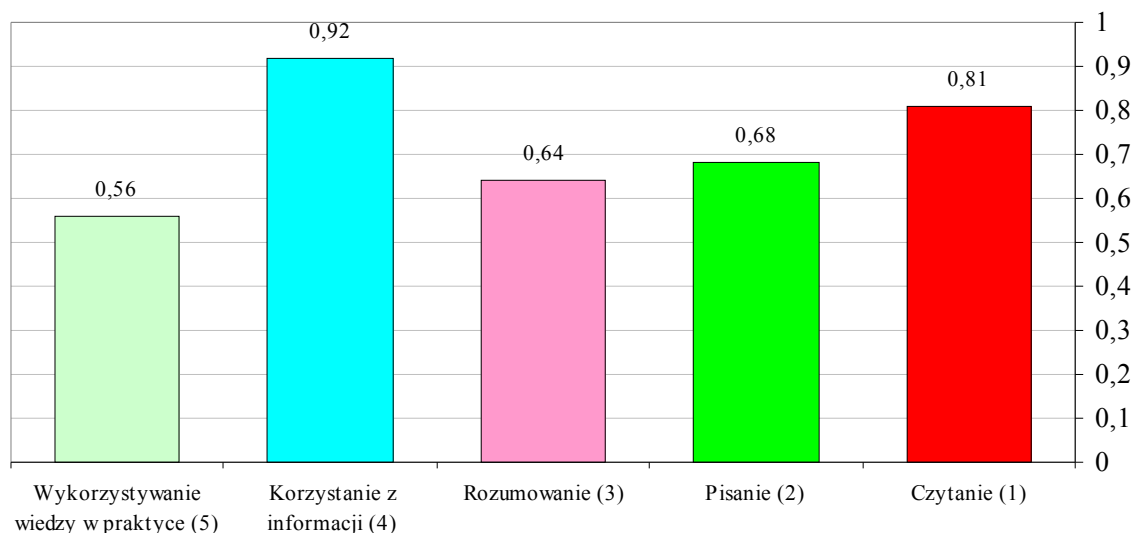


Tabela 6. Przedziały punktowe na znormalizowanej skali staninowej

Nazwy staninów	Najniższy	Bardzo niski	Niski	Niżej średni	Średni	Wyżej średni	Wysoki	Bardzo wysoki	Najwyższy
Numery staninów	1	2	3	4	5	6	7	8	9
Przedziały punktowe	0 –13	14 -17	18 -21	22 - 25	26 –29	30 - 32	33 - 35	36 - 37	38 -40

Przedziały punktowe odpowiadające kolejnym staninom opracowane zostały na podstawie wyników wylosowanych prac uczniów. Wykorzystując tę skalę można odnieść wynik ucznia do wyników badanej populacji. Jeżeli uczeń na próbnym sprawdzianie uzyskał 34 punkty, to znaczy, że jego wynik znajduje się w 7 staninie i jest wysoki.

Podsumowanie

Wiele szkół skorzystało z propozycji przeprowadzenia próbnego sprawdzianu, uznając, że jest to inicjatywa dająca uczniom możliwość zaznajomienia się z sytuacją egzaminacyjną, wyzbycia się lęków, obaw i niepokojów, jakie pojawiają się w związku z tym, co nowe. Próbny sprawdzian dał uczniom także sposobność oceny własnych możliwości i poziomu swoich osiągnięć w nauce. Na pewno przyczynił się do zaktywizowania uczniów w ostatniej fazie przygotowań do sprawdzianu 2003.