

CENTRALNA KOMISJA EGZAMINACYJNA
OKRĘGOWE KOMISJE EGZAMINACYJNE

INFORMATOR
O EGZAMINIE MATURALNYM
OD ROKU SZKOLNEGO 2014/2015

CZEŚĆ OGÓLNA

Aktualizacja w zakresie podstaw prawnych: 1 września 2015 r.

INFORMATOR O EGZAMINIE MATURALNYM OD ROKU SZKOLNEGO 2014/2015

CZEŚĆ OGÓLNA

opracowany przez Centralną Komisję Egzaminacyjną
we współpracy z okręgowymi komisjami egzaminacyjnymi
w Gdańsku, Jaworznie, Krakowie, Łodzi,
Łomży, Poznaniu, Warszawie i we Wrocławiu

Aktualizacja w zakresie podstaw prawnych: 1 września 2015 r.



Centralna Komisja Egzaminacyjna
Warszawa 2013 (2015)

Centralna Komisja Egzaminacyjna
ul. Józefa Lewartowskiego 6, 00-190 Warszawa
tel. 22 536 65 00
sekretariat@cke.edu.pl

Okręgowa Komisja Egzaminacyjna w Gdańsku
ul. Na Stoku 49, 80-874 Gdańsk
tel. 58 320 55 90
komisja@oke.gda.pl

Okręgowa Komisja Egzaminacyjna w Jaworznie
ul. Adama Mickiewicza 4, 43-600 Jaworzno
tel. 32 616 33 99
oke@oke.jaworzno.pl

Okręgowa Komisja Egzaminacyjna w Krakowie
os. Szkolne 37, 31-987 Kraków
tel. 12 683 21 01
oke@oke.krakow.pl

Okręgowa Komisja Egzaminacyjna w Łomży
Al. Legionów 9, 18-400 Łomża
tel. 86 216 44 95
sekretariat@oke.lomza.pl

Okręgowa Komisja Egzaminacyjna w Łodzi
ul. Ksawerego Praussa 4, 94-203 Łódź
tel. 42 634 91 33
komisja@komisja.pl

Okręgowa Komisja Egzaminacyjna w Poznaniu
ul. Gronowa 22, 61-655 Poznań
tel. 61 854 01 60
sekretariat@oke.poznan.pl

Okręgowa Komisja Egzaminacyjna w Warszawie
Plac Europejski 3, 00-844 Warszawa
tel. 22 457 03 35
info@oke.waw.pl

Okręgowa Komisja Egzaminacyjna we Wrocławiu
ul. Tadeusza Zielińskiego 57, 53-533 Wrocław
tel. 71 785 18 94
sekretariat@oke.wroc.pl

A. PODSTAWY PRAWNE EGZAMINU MATURALNEGO

Egzamin maturalny jest przeprowadzany na mocy art. 9 ust. 1 pkt 3 ustawy z dnia 7 września 1991 r. o systemie oświaty (DzU z 2004 r. nr 256, poz. 2572, z późn. zm.). W określonej w niniejszym informatorze formule obowiązuje on:

- absolwentów liceów ogólnokształcących – od roku szkolnego 2014/2015 oraz
- absolwentów techników – od roku szkolnego 2015/2016.

Kwestie związane z egzaminem maturalnym określają poniższe akty prawne:

AKT PRAWNY	REGULOWANE KWESTIE
ustawa z dnia 7 września 1991 r. o systemie oświaty (tekst jedn. DzU z 2004 r. Nr 256, poz. 2572, ze zm.), w tym w szczególności ustawa z dnia 20 lutego 2015 r. o zmianie ustawy o systemie oświaty oraz niektórych innych ustaw (DzU z 2015 r., poz. 357)	zasadnicze regulacje dotyczące przeprowadzania egzaminu maturalnego, m.in. przedmioty obowiązkowe i dodatkowe, warunki zdania egzaminu maturalnego, unieważnienia, wglądy
rozporządzenie Ministra Edukacji Narodowej z dnia 25 czerwca 2015 r. w sprawie szczegółowych warunków i sposobu przeprowadzania sprawdzianu, egzaminu gimnazjalnego i egzaminu maturalnego (DzU z 2015 r., poz. 959)	katalog przedmiotów dodatkowych i języków obcych nowożytnych, z których można przystępować do egzaminu maturalnego; szczegółowe regulacje organizacyjno-techniczne dotyczące przeprowadzania egzaminu maturalnego
rozporządzenie Ministra Edukacji Narodowej z dnia 28 maja 2010 r. w sprawie świadectw, dyplomów państwowych i innych druków szkolnych (tekst jedn. DzU z 2014 r., poz. 893, ze zm.)	wzór świadectwa dojrzałości

Informatory o egzaminie maturalnym od roku szkolnego 2014/2015 opracowano na podstawie upoważnienia zawartego w art. 9a ust. 2 pkt 3 cytowanej ustawy.

B. CELE PRZEPROWADZANIA EGZAMINU MATURALNEGO

Egzamin maturalny nie jest obowiązkowy, co oznacza, że każdy absolwent szkoły ponadgimnazjalnej samodzielnie podejmuje decyzję o przystąpieniu do niego.

Egzamin maturalny pełni trzy zasadnicze funkcje:

1. stanowi poświadczenie osiągnięcia przez absolwenta wymaganego prawem poziomu wiadomości i umiejętności w zakresie języka polskiego, matematyki i wybranego języka obcego – w przypadku zdania wszystkich egzaminów obowiązkowych w części pisemnej (na poziomie podstawowym) oraz w części ustnej (bez określania poziomu)
2. określa poziom wykształcenia ogólnego absolwentów w zakresie przedmiotów, z których przystępowali do egzaminów
3. zastępuje egzamin wstępny do szkół wyższych, które wykorzystują wyniki egzaminu maturalnego z danego przedmiotu lub przedmiotów – przede wszystkim na poziomie rozszerzonym – jako kryteria w procesie rekrutacji.

Zdany egzamin maturalny nie stanowi gwarancji przyjęcia na wybrany kierunek studiów. Warunki rekrutacji określa senat każdej uczelni, a próg punktowy, od którego w danym roku akademickim są przyjmowani kandydaci, może być różny w kolejnych latach akademickich. Warto podkreślić, że uczelnia może przeprowadzać dodatkowe egzaminy wstępne. Egzaminy te nie mogą jednak dotyczyć przedmiotów objętych egzaminem maturalnym.

C. ZASADY PRZYSTĘPOWANIA DO EGZAMINU MATURALNEGO

1. Egzamin maturalny jest przeprowadzany z przedmiotów obowiązkowych oraz przedmiotów dodatkowych i składa się z części ustnej oraz z części pisemnej (por. Tabela 1.).
2. W przypadku egzaminu maturalnego z przedmiotów dodatkowych:
 - a. absolwent przystępuje **obowiązkowo** do **jednego egzaminu w części pisemnej**
 - b. absolwent ma również prawo przystąpić do egzaminu z **nie więcej niż pięciu** kolejnych przedmiotów oprócz przedmiotu, o którym mowa w punkcie a.
 - c. wybór przedmiotu nie jest zależny od typu szkoły, do której absolwent uczęszczał, ani od przedmiotów, których uczył się w zakresie rozszerzonym w tej szkole.

TABELA 1. PRZEDMIOTY OBOWIĄZKOWE I DODATKOWE NA EGZAMINIE MATURALNYM OD 2015 R.

Przedmioty obowiązkowe		Przedmioty dodatkowe	
część pisemna	część ustna	część pisemna	część ustna
język polski (POZIOM PODSTAWOWY)	język polski (BEZ OKREŚLANIA POZIOMU)	<i>każdy absolwent przystępuje obowiązkowo do części pisemnej egzaminu z jednego przedmiotu dodatkowego</i>	
język obcy nowożytny (POZIOM PODSTAWOWY)	język obcy nowożytny (BEZ OKREŚLANIA POZIOMU)		
matematyka (POZIOM PODSTAWOWY)		<i>wybór spośród:</i> <ul style="list-style-type: none"> • biologia (POZIOM ROZSZERZONY) • chemia (POZIOM ROZSZERZONY) • filozofia (POZIOM ROZSZERZONY) • fizyka (POZIOM ROZSZERZONY) • geografia (POZIOM ROZSZERZONY) • historia (POZIOM ROZSZERZONY) • historia muzyki (POZIOM ROZSZERZONY) • historia sztuki (POZIOM ROZSZERZONY) • informatyka (POZIOM ROZSZERZONY) • język łaciński i kultura antyczna (POZIOM ROZSZERZONY) • język mniejszości etnicznej (POZIOM ROZSZERZONY) • język mniejszości narodowej (POZIOM ROZSZERZONY) • język obcy nowożytny (POZIOM ROZSZERZONY LUB DWUJĘZYCZNY)² • język polski (POZIOM ROZSZERZONY) • język regionalny (POZIOM ROZSZERZONY) • matematyka (POZIOM ROZSZERZONY) • wiedza o społeczeństwie (POZIOM ROZSZERZONY) 	<i>wybór spośród:</i> <ul style="list-style-type: none"> • język mniejszości etnicznej (BEZ OKREŚLANIA POZIOMU)³ • język mniejszości narodowej (BEZ OKREŚLANIA POZIOMU)^{3,4} • język obcy nowożytny (BEZ OKREŚLANIA POZIOMU LUB POZIOM DWUJĘZYCZNY)^{2,3,4} • język regionalny (BEZ OKREŚLANIA POZIOMU)³
język mniejszości narodowej (POZIOM PODSTAWOWY) ¹	język mniejszości narodowej (BEZ OKREŚLANIA POZIOMU) ¹		

OBJAŚNIENIA:

¹ Do egzaminu z języka mniejszości narodowej jako przedmiotu obowiązkowego przystępują wyłącznie absolwenci szkół

i oddziałów z językiem nauczania danej mniejszości narodowej.

² Do egzaminu z języka obcego nowożytnego jako przedmiotu dodatkowego na poziomie dwujęzycznym może przystąpić każdy absolwent, niezależnie od typu szkoły, do której uczęszczał.

³ Jeżeli absolwent zdecyduje się przystąpić do części ustnej egzaminu z języka mniejszości etnicznej, narodowej, obcego nowożytnego lub regionalnego – musi również przystąpić do części pisemnej egzaminu z tego samego języka odpowiednio na poziomie rozszerzonym albo – jako dodatkowa opcja w przypadku języka obcego nowożytnego – dwujęzycznym.

⁴ Opcje wyboru języka obcego nowożytnego jako przedmiotu obowiązkowego oraz dodatkowego zostały przedstawione w sekcji D.

3. Do egzaminu maturalnego – zarówno w części ustnej, jak i w części pisemnej – zdający przystępuje w szkole, którą ukończył.
4. W szczególnych wypadkach absolwent może zostać skierowany na egzamin maturalny do innej szkoły, np.
 - a. w przypadku części ustnej – jeżeli w danej szkole nie ma nauczycieli specjalistów z zakresu danego języka obcego nowożytnego
 - b. w przypadku części ustnej i/lub pisemnej – jeżeli macierzysta szkoła absolwenta została zlikwidowana lub przekształcona.
5. W uzasadnionych przypadkach absolwent może przystąpić do egzaminu maturalnego w innej szkole niż szkoła, którą ukończył, wskazanej przez dyrektora okręgowej komisji egzaminacyjnej, na jego wniosek. Wniosek wraz z uzasadnieniem oraz odpowiednią deklaracją absolwent składa do dyrektora szkoły, którą ukończył, nie później niż do 31 grudnia roku kalendarzowego, w którym zamierza przystąpić do egzaminu maturalnego.

D. EGZAMIN Z JĘZYKA OBCEGO NOWOŻYTNego JAKO PRZEDMIOTU OBOWIĄZKOWEGO I DODATKOWEGO

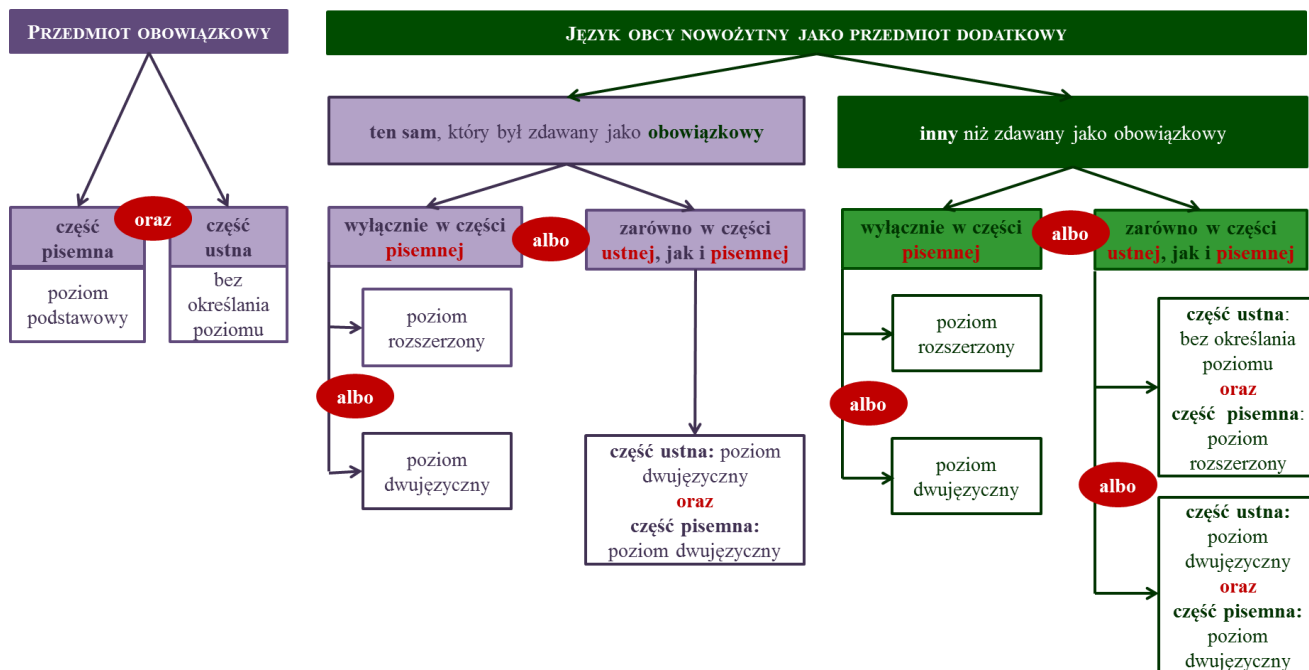
Egzamin maturalny z języka obcego nowożytnego można zdawać z następujących języków: angielskiego, francuskiego, hiszpańskiego, niemieckiego, rosyjskiego i włoskiego.

Do egzaminu maturalnego z jednego wybranego języka obcego nowożytnego, tego samego w części pisemnej i ustnej, obowiązkowo przystępują wszyscy absolwenci ubiegający się o uzyskanie świadectwa dojrzałości.

Język obcy nowożytny może być również wybrany jako przedmiot dodatkowy. W danym roku szkolnym absolwent obowiązkowo przystępuje do egzaminu z jednego przedmiotu dodatkowego w części pisemnej – może to być język obcy nowożytny. Absolwent może również przystąpić do egzaminów z nie więcej niż pięciu kolejnych przedmiotów dodatkowych, wśród których mogą być języki obce.

1. Jeżeli absolwent wybrał jako przedmiot dodatkowy język obcy nowożytny, który zdawał również jako przedmiot obowiązkowy, wówczas przystępuje do egzaminu z tego języka:
 - a. **albo** wyłącznie w części pisemnej – na poziomie rozszerzonym *albo* dwujęzycznym
 - b. **albo** w części ustnej i w części pisemnej – wyłącznie na poziomie dwujęzycznym.
2. Jeżeli absolwent wybrał jako przedmiot dodatkowy inny język obcy nowożytny niż ten, który zdawał jako przedmiot obowiązkowy, wówczas przystępuje do egzaminu z tego języka:
 - a. **albo** wyłącznie w części pisemnej – na poziomie rozszerzonym *albo* dwujęzycznym
 - b. **albo** w części ustnej i w części pisemnej, wybierając jedną z dwóch opcji: (i) część ustna – bez określania poziomu i część pisemna – na poziomie rozszerzonym *albo* (ii) część ustna – na poziomie dwujęzycznym i część pisemna – również na poziomie dwujęzycznym.

Opcje wyboru języka obcego nowożytnego jako przedmiotu obowiązkowego oraz dodatkowego zostały przedstawione graficznie na rysunku 1.



RYСУNEK 1. OPCJE WYBORU JEZYKA OBCEGO NOWOŻYTNEGO JAKO PRZEDMIOTU OBOWIĄZKOWEGO ORAZ DODATKOWEGO NA EGZAMINIE MATURALNYM OD 2015 ROKU

E. KALENDARZ EGZAMINACYJNY

Każda sesja egzaminu maturalnego przebiega według stałego kalendarza określonego w aktach prawnych wymienionych w sekcji A. Kluczowe wydarzenia kalendarza egzaminacyjnego przedstawiono w Tabeli 2. Termin, w jakim mają miejsce wydarzenia, został w tabeli odniesiony do klasy, w której w danym momencie jest (przyszły) maturzysta.

TABELA 2. KLUCZOWE WYDARZENIA KALENDARZA EGZAMINACYJNEGO

KLASA, W KTÓREJ JEST PRZYSZŁY MATURZYSTA	TERMIN	WYDARZENIE
Pierwsza klasa liceum LUB druga klasa technikum	maj	Minister Edukacji Narodowej ogłasza w Biuletynie Informacji Publicznej na stronie MEN komunikat w sprawie wykazu olimpiad przedmiotowych uprawniających laureatów i finalistów tych olimpiad do zwolnienia z egzaminu maturalnego z danego przedmiotu. ¹
Druga klasa liceum LUB trzecia klasa technikum	do 20 sierpnia	Dyrektor Centralnej Komisji Egzaminacyjnej ogłasza w Biuletynie Informacji Publicznej na stronie CKE komunikat w sprawie harmonogramu przeprowadzania egzaminu maturalnego (części pisemnej i ustnej) w najbliższym roku szkolnym.
Trzecia klasa liceum LUB czwarta klasa technikum	do 10 września	Dyrektor Centralnej Komisji Egzaminacyjnej ogłasza w Biuletynie Informacji Publicznej na stronie CKE komunikaty w sprawie: <ol style="list-style-type: none"> materiałów i przyborów pomocniczych, z których można korzystać na egzaminie maturalnym listy systemów operacyjnych, programów użytkowych oraz języków programowania (egzamin maturalny z informatyki) szczegółowych sposobów dostosowania warunków i form przeprowadzania egzaminu maturalnego. Dyrektor Centralnej Komisji Egzaminacyjnej ogłasza w Biuletynie Informacji Publicznej na stronie CKE informację o sposobie organizacji i przeprowadzania egzaminu maturalnego w danym roku szkolnym, zawierającą m.in. wzory deklaracji oraz wniosków niezbędnych maturzyście.

Trzecia klasa liceum LUB czwarta klasa technikum	do 30 września	<p>Uczeń składa wstępną deklarację dotyczącą przedmiotów zdawanych na egzaminie maturalnym. Deklarację tę uczeń składa dyrektorowi szkoły, którą kończy, a w przypadku osób posiadających świadectwa szkolne uzyskane za granicą, uznane za równorzędne ze świadectwami ukończenia odpowiednich polskich szkół – dyrektorowi okręgowej komisji egzaminacyjnej właściwej ze względu na miejsce zamieszkania.</p> <p><u>Uwaga:</u> Osoby posiadające świadectwo zagraniczne składają deklarację nie później niż do 31 grudnia.</p> <p>Szczegółowe zasady dotyczące składania deklaracji (do kiedy oraz do kogo składają ją różne grupy zdających, w tym absolwenci z lat ubiegłych, absolwenci ponadpodstawowych szkół średnich [matura sprzed 2005 r.] oraz osoby, których szkoła została zlikwidowana lub przekształcona) są opisane w <i>Informacji o sposobie organizacji i przeprowadzania egzaminu maturalnego</i> w danym roku szkolnym, dostępnej w Biuletynie Informacji Publicznej na stronie CKE.</p>
	do 7 lutego	Uczeń składa ostateczną deklarację dotyczącą przedmiotów zdawanych na egzaminie maturalnym. Niezłożenie ostatecznej deklaracji jest jednoznaczne z tym, że wstępna deklaracja staje się ostateczną.
	marzec (2 miesiące przed terminem rozpoczęcia części pisemnej)	Dyrektor szkoły ogłasza szkolny harmonogram przeprowadzania części ustnej egzaminu maturalnego.
Po ukończeniu szkoły	maj	Termin główny egzaminu maturalnego.
	czerwiec	Termin dodatkowy egzaminu maturalnego. (Dla absolwentów, którzy nie mogli przystąpić do części ustnej lub części pisemnej egzaminu maturalnego z danego przedmiotu lub przedmiotów w terminie głównym ze względu na przypadek losowy lub zdrowotny. Udokumentowany wniosek o możliwość przystąpienia do egzaminu z danego przedmiotu lub przedmiotów w czerwcu należy złożyć do dyrektora szkoły najpóźniej w dniu, w którym odbywa się egzamin w maju.)
	koniec czerwca / początek lipca	Przekazanie dyrektorom szkół przez komisje okręgowe świadectw dojrzałości, aneksów do świadectw dojrzałości, informacji oraz zaświadczeń o wynikach egzaminu maturalnego.
	7 dni od daty ogłoszenia wyników egzaminu maturalnego	Uprawniony absolwent składa dyrektorowi szkoły oświadczenie o ponownym przystąpieniu do egzaminu maturalnego z danego przedmiotu obowiązkowego w terminie poprawkowym. (Dotyczy absolwentów, którzy nie zdali egzaminu maturalnego wyłącznie z jednego egzaminu obowiązkowego i zaden z egzaminów obowiązkowych nie został im unieważniony.)
	sierpień	Termin poprawkowy egzaminu maturalnego. (Dla absolwentów, którzy przystąpili do egzaminu ze wszystkich przedmiotów obowiązkowych i nie zdali egzaminu wyłącznie z jednego przedmiotu obowiązkowego w części pisemnej albo w części ustnej; nie dotyczy to osób, których egzamin z przedmiotu obowiązkowego został unieważniony.) ¹

OBJAŚNIENIA:

¹ Na rok szkolny 2015/2016 komunikat po raz ostatni ogłaszał dyrektor Centralnej Komisji Egzaminacyjnej. Dokument jest dostępny na stronie internetowej tej instytucji.

² Zdający, który w maju nie przystąpił do części pisemnej egzaminu maturalnego z co najmniej jednego przedmiotu dodatkowego na poziomie rozszerzonym albo któremu ten egzamin został unieważniony, **nie może** przystąpić do tego egzaminu w sierpniu. Zdający, o którym mowa powyżej, może przystąpić ponownie do egzaminu maturalnego z przedmiotu dodatkowego w okresie 5 lat od pierwszego egzaminu maturalnego, licząc od października roku, w którym przystąpił do egzaminu maturalnego po raz pierwszy.

F. PRZEBIEG EGZAMINU W CZĘŚCI USTNEJ I W CZĘŚCI PISEMNEJ

1. Na egzamin z każdego przedmiotu, zarówno w części ustnej, jak i w części pisemnej, należy zgłosić się z dowodem tożsamości.
2. Egzaminy w części ustnej przeprowadza zespół przedmiotowy, a egzaminy w części pisemnej – zespół nadzorujący (por. Tabela 3.).

TABELA 3. SKŁAD ZESPOŁU PRZEDMIOTOWEGO I NADZORUJĄCEGO

	zespół przedmiotowy	zespół nadzorujący
liczba nauczycieli w zespole	2	co najmniej 2 albo 3 (w zależności od liczby zdających w danej sali)
skład zespołu	<ul style="list-style-type: none">• co najmniej 1 egzaminator OKE• co najmniej 1 nauczyciel z innej szkoły	co najmniej 1 nauczyciel z innej szkoły
osoby wykluczone z prac zespołu	nauczyciel, który w ostatnim roku nauki prowadził zajęcia z danego przedmiotu ze zdającym	<ul style="list-style-type: none">• nauczyciele przedmiotu, z którego jest przeprowadzany egzamin• wychowawcy zdających

3. Szczegółowy opis przebiegu egzaminu maturalnego w części ustnej i w części pisemnej znajduje się w *Informacji o sposobie organizacji i przeprowadzania egzaminu maturalnego*, publikowanej corocznie (do 10 września) w Biuletynie Informacji Publicznej na stronie internetowej CKE. Szczegóły dotyczące pracy z arkuszem egzaminacyjnym z poszczególnych przedmiotów określa każdorazowo informacja zawarta na stronie tytułowej arkusza egzaminacyjnego.
4. Podczas egzaminów pisemnych każdy zdający siedzi przy osobnym stoliku. Na stoliku mogą znajdować się wyłącznie arkusze egzaminacyjne, materiały i przybory wskazane w komunikacie dyrektora CKE oraz – w przypadku chorych lub niepełnosprawnych zdających – leki i inne pomoce konieczne ze względu na chorobę lub niepełnosprawność.
5. Do sali egzaminacyjnej nie można wносить żadnych urządzeń telekomunikacyjnych, np. telefonów komórkowych, odtwarzaczy mp3, ani korzystać z nich w tej sali. Złamanie powyższych zasad będzie każdorazowo skutkowało unieważnieniem egzaminu z danego przedmiotu, odpowiednio w części ustnej lub pisemnej.
6. W czasie egzaminu zdający mogą opuszczać salę egzaminacyjną w uzasadnionej sytuacji, po uzyskaniu zezwolenia przewodniczącego zespołu nadzorującego i po zapewnieniu braku możliwości kontaktowania się z innymi osobami, poza udzielającymi pomocy medycznej.
7. Członkowie zespołu przedmiotowego oraz zespołu nadzorującego nie mogą udzielać wyjaśnień dotyczących zadań egzaminacyjnych.
8. W przypadku:
 - a. stwierdzenia niesamodzielnego rozwiązywania zadań egzaminacyjnych lub
 - b. zakłócania przebiegu egzaminu, lub
 - c. wniesienia do sali egzaminacyjnej materiałów lub przyborów niewymienionych w komunikacie dyrektora CKE,przewodniczący zespołu nadzorującego przerywa egzamin danej osoby, prosi o opuszczenie sali egzaminacyjnej, a przewodniczący zespołu egzaminacyjnego unieważnia egzamin zdającego z danego przedmiotu.

G. OCENIANIE I WYNIKI EGZAMINU

1. Najważniejsze informacje dotyczące wyników egzaminów z przedmiotów w części ustnej i części pisemnej przedstawiono w Tabeli 4.

TABELA 4. PODSTAWOWE INFORMACJE DOTYCZĄCE WYNIKÓW EGZAMINU MATURALNEGO

	egzamin z przedmiotu w części ustnej	egzamin z przedmiotu w części pisemnej
Kto ocenia?	członkowie zespołu przedmiotowego, którego przewodniczącym jest egzaminator wpisany do ewidencji komisji okręgowej	egzaminatorzy wpisani do ewidencji komisji okręgowej
Według czego dokonywana jest ocena?	jednolite kryteria oceniania	jednolite zasady oceniania
Kto ustala wynik?	dyrektor komisji okręgowej	dyrektor komisji okręgowej
Kiedy zdający zostaje poinformowany o wyniku?	w dniu ogłoszenia wyników (liczba uzyskanych punktów jest przekazywana zdającemu w dniu egzaminu)	w dniu ogłoszenia wyników
Jak jest wyrażany wynik?	w procentach	w procentach i na skali centylowej ¹
Czy przy wyniku na świadectwie określany jest poziom egzaminu?	wyłącznie w przypadku części ustnej z języka obcego nowożytnego na poziomie dwujęzycznym	tak, odpowiednio podstawowy, rozszerzony albo – w przypadku języka obcego nowożytnego – dwujęzyczny
Czy wynik może być podważony na drodze sądowej?	nie – wynik ustalony przez komisję okręgową jest ostateczny	nie – wynik ustalony przez komisję okręgową jest ostateczny

OBJAŚNIENIA:

¹ Wyniki uzyskane z egzaminów z przedmiotów nauczanych w języku obcym będącym drugim językiem nauczania, do których mogą przystąpić wyłącznie absolwenci szkół lub oddziałów dwujęzycznych, są podawane wyłącznie w procentach.

2. Aby **zdać** egzamin maturalny, absolwent musi:
 - a. otrzymać co najmniej 30% punktów możliwych do uzyskania z egzaminu z każdego przedmiotu obowiązkowego w części ustnej i w części pisemnej
 - b. przystąpić do egzaminu z jednego przedmiotu dodatkowego w części pisemnej (i egzamin ten nie może zostać mu unieważniony).
3. Egzamin uważa się za **niezdany**, jeżeli:
 - a. nie został spełniony którykolwiek z warunków podanych w punkcie 2. oraz/lub
 - b. egzamin z któregośkolwiek przedmiotu obowiązkowego lub z jednego przedmiotu dodatkowego w części pisemnej został unieważniony albo w trakcie samego egzaminu, albo w wyniku stwierdzenia niesamodzielnego rozwiązywania zadań podczas sprawdzania prac.
4. Jeżeli zdający nie zda któregośkolwiek egzaminu z przedmiotu obowiązkowego w części ustnej, nie powinien rezygnować z przystępowania do kolejnych egzaminów w tej samej sesji, zgodnie z określonym harmonogramem.
5. Wyniki egzaminów z przedmiotów dodatkowych, do których absolwent przystępuje dobrowolnie, nie mają wpływu na zdanie egzaminu. Odnotowuje się je jednak na świadectwie dojrzałości.
6. Absolwent, który zdał egzamin maturalny, otrzymuje świadectwo dojrzałości i jego odpis.
7. Świadectwo zawiera szczegółowe wyniki, jakie zdający uzyskał. W przypadku egzaminów w części pisemnej (zarówno z przedmiotów obowiązkowych, jak i dodatkowych) podane będą dwie liczby: wynik w procentach oraz wynik na skali centylowej.
 - a. Wynik w procentach to odsetek punktów (zaokrąglony do liczby całkowitej), które absolwent uzyskał za rozwiązanie zadań zawartych w arkuszu egzaminacyjnym. Na przykład jeśli

absolwent za rozwiązanie zadań z matematyki na poziomie rozszerzonym zdobył 39 punktów spośród 50 możliwych do zdobycia, to uzyska wynik równy 78%.

- b. Wynik na skali centylowej to odsetek liczby maturzystów (zaokrąglony do liczby całkowitej), którzy uzyskali z danego przedmiotu na danym poziomie wynik taki sam lub niższy niż dany absolwent. Na przykład zdający, którego wynik centylowy z matematyki na poziomie rozszerzonym wynosi 82, dowie się, że 82% wszystkich maturzystów, którzy przystąpili do egzaminu maturalnego z matematyki na poziomie rozszerzonym, uzyskało za rozwiązanie zadań wynik taki sam jak on lub niższy, a 18% maturzystów uzyskało wynik wyższy.

H. UPRAWNIENIA LAUREATÓW I FINALISTÓW OLIMPIAD PRZEDMIOTOWYCH

1. Absolwent szkoły ponadgimnazjalnej będący laureatem lub finalistą olimpiady przedmiotowej jest zwolniony z egzaminu maturalnego z danego przedmiotu, zgodnie z *Komunikatem dyrektora CKE* (do roku szkolnego 2015/2016 włącznie) lub zgodnie z *Komunikatem ministra właściwego do spraw oświaty i wychowania* (od roku szkolnego 2016/2017).
2. Uprawnienie określone w pkt 1. przysługuje maturzyście również wówczas, gdy jest laureatem lub finalistą olimpiady z przedmiotu, który nie był nauczany w szkole, którą ukończył.
3. Nie później niż na 2 tygodnie przed egzaminem maturalnym laureat lub finalist olimpiady przedmiotowej może dokonać zmiany w deklaracji ostatecznej w zakresie przedmiotu, z którego został laureatem lub finalistą. Absolwent może:
 - a. wybrać egzamin z tego przedmiotu jako kolejny przedmiot dodatkowy (pod warunkiem, że ogólna liczba przedmiotów zdawanych jako dodatkowe nie przekracza sześciu)
 - b. zmienić wskazany w deklaracji przedmiot (zarówno obowiązkowy język obcy, jak i przedmiot dodatkowy) na ten, z którego został laureatem lub finalistą
 - c. zmienić poziom egzaminu z języka obcego nowożytnego jako przedmiotu dodatkowego, jeżeli został laureatem lub finalistą olimpiady z języka obcego.Maturzystą składa stosowny wniosek do przewodniczącego zespołu egzaminacyjnego (dyrektora szkoły), który niezwłocznie informuje o tym fakcie komisję okręgową.
4. Absolwent zwolniony z egzaminu będzie miał na świadectwie dojrzałości w rubryce danego przedmiotu wpisane słowo – odpowiednio – „zwolniony” lub „zwolniona”, maksymalny wynik, tj. „100%” (wynik procentowy) oraz „100” (wynik na skali centylowej) oraz informację o uzyskanym tytule laureata lub finalisty.
5. W przypadku egzaminu z języka obcego nowożytnego zdawanego jako przedmiot dodatkowy – zwolnienie z egzaminu będzie równoznaczne z uzyskaniem z tego języka najwyższego wyniku na poziomie wskazanym w deklaracji.

I. UPRAWNIENIA ABSOLWENTÓW ZE SPECJALNYMI POTRZEBAMI EDUKACYJNYMI ORAZ OSÓB, O KTÓRYCH MOWA W ART. 94A UST. 1A USTAWY (CUDZOZIEMCÓW)

1. Absolwenci ze specjalnymi potrzebami edukacyjnymi, w tym niepełnosprawni, niedostosowani społecznie oraz zagrożeni niedostosowaniem społecznym, oraz osoby, o których mowa w art. 94a ust. 1a ustawy, przystępują do egzaminu maturalnego zgodnie z ogólnym harmonogramem i według obowiązujących wymagań egzaminacyjnych, w warunkach i formach dostosowanych do ich potrzeb.
2. Dostosowanie warunków i form przeprowadzania egzaminu maturalnego przysługuje na podstawie dokumentów określonych w Tabeli 5.

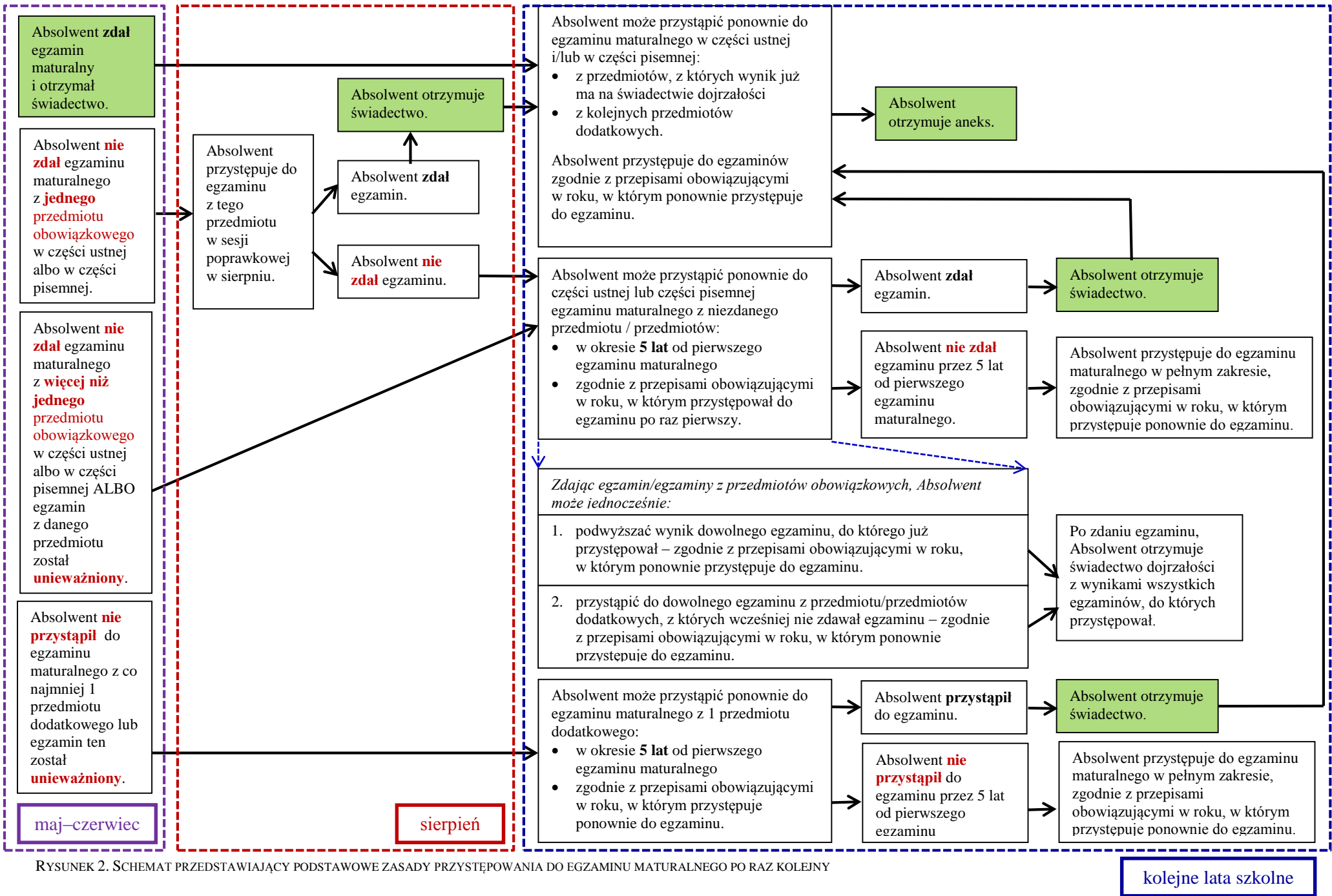
TABELA 5. GRUPY ABSOLWENTÓW, KTÓRYM PRZYSŁUGUJE DOSTOSOWANIE WARUNKÓW I FORM EGZAMINU MATURALNEGO

DOKUMENT	GRUPY ABSOLWENTÓW, KTÓRYM PRZYSŁUGUJE DOSTOSOWANIE
a. orzeczenie o potrzebie kształcenia specjalnego	absolwenci: niesłyszący; słabosłyszący; niewidomi; słabowidzący; z niepełnosprawnością ruchową; z autyzmem, w tym z zespołem Aspergera; z niedostosowaniem społecznym oraz zagrożeniem niedostosowaniem społecznym; z afazją
b. zaświadczenie o stanie zdrowia wydane przez lekarza	absolwenci: z czasową niesprawnością rąk; z zaburzeniami komunikacji językowej; z chorobami przewlekłymi; chorzy lub niesprawni czasowo
c. opinia rady pedagogicznej	absolwenci z zaburzeniami komunikacji językowej; absolwenci, którzy znaleźli się w sytuacji kryzysowej lub traumatycznej; absolwenci, którzy mają trudności adaptacyjne związane z wcześniejszym kształceniem za granicą; absolwenci, o których mowa w art. 94a ust. 1a ustawy (cudzoziemcy)
d. opinia poradni psychologiczno-pedagogicznej, w tym poradni specjalistycznej	absolwenci ze specyficznymi trudnościami w uczeniu się, np. dysleksją, dysgrafią, dysortografią, dyskalkulią
e. orzeczenie o potrzebie indywidualnego nauczania	absolwenci z chorobami przewlekłymi

3. Sposób dostosowania warunków i form przeprowadzania egzaminu do potrzeb i możliwości absolwentów wskazuje rada pedagogiczna, wybierając spośród dostosowań wskazanych w komunikacie dyrektora CKE.
4. Przystąpienie do egzaminu w warunkach określonych przez radę pedagogiczną zapewnia przewodniczący zespołu egzaminacyjnego.

J. PRZYSTĘPOWANIE DO EGZAMINU MATURALNEGO PO RAZ KOLEJNY

1. Absolwent, który nie zdał egzaminu maturalnego, może przystąpić do egzaminów z przedmiotów obowiązkowych ponownie – zarówno w części ustnej, jak i pisemnej.
2. Absolwent ma prawo ponownie przystąpić do egzaminów z przedmiotów obowiązkowych zdanych w latach ubiegłych oraz do egzaminów z przedmiotów dodatkowych, do których przystępował w latach ubiegłych.
3. Absolwent ma prawo przystąpić do egzaminów z kolejnych przedmiotów dodatkowych.
4. Główne zasady przystępowania po raz kolejny do egzaminu maturalnego przedstawiono na Rysunku 2.
5. Szczegółowe zasady przystępowania do egzaminu maturalnego po raz kolejny są określone w aktach prawnych wymienionych w sekcji A oraz w *Informacji o sposobie organizacji i przeprowadzania egzaminu maturalnego* obowiązującej w danym roku szkolnym.



RYSUNEK 2. SCHEMAT PRZEDSTAWIAJĄCY PODSTAWOWE ZASADY PRZYSTĘPOWANIA DO EGZAMINU MATURALNEGO PO RAZ KOLEJNY

K. UNIEWAŻNIENIE EGZAMINU MATURALNEGO Z DANEGO PRZEDMIOTU LUB PRZEDMIOTÓW

1. Absolwent ma obowiązek samodzielnie rozwiązywać zadania zawarte w arkuszu egzaminacyjnym, w szczególności tworzyć własny tekst lub własne rozwiązania zadań w czasie trwania egzaminu.
2. Egzamin maturalny z danego przedmiotu w części ustnej lub w części pisemnej może zostać unieważniony.
3. Unieważnienie może nastąpić:
 - a. podczas egzaminu lub
 - b. po egzaminie, jeżeli podczas sprawdzania pracy egzaminacyjnej stwierdzone zostanie niesamodzielne rozwiązywanie zadania lub zadań egzaminacyjnych przez zdającego.
4. Unieważnienie podczas egzaminu następuje, jeżeli zdający:
 - a. rozwiązuje zadania egzaminacyjne niesamodzielnie
 - b. wniósł na salę egzaminacyjną jakiekolwiek urządzenie telekomunikacyjne lub korzysta z takiego urządzenia na sali egzaminacyjnej
 - c. wniósł na salę egzaminacyjną materiały lub przybory niewymienione w komunikacie dyrektora CKE o przyborach
 - d. zakłóca prawidłowy przebieg egzaminu w sposób utrudniający pracę pozostałym zdającym.
5. Unieważnienie podczas sprawdzania pracy egzaminacyjnej następuje w przypadku stwierdzenia niesamodzielnego rozwiązywania przez zdającego zadań zawartych w arkuszu egzaminacyjnym, w szczególności w przypadku stwierdzenia występowania w pracy zdającego jednakowych sformułowań wskazujących na:
 - a. udostępnianie rozwiązań innemu zdającemu
 - b. korzystanie z rozwiązań dokonanych przez innego zdającego
 - c. korzystanie podczas egzaminu z niedozwolonych materiałów, np. przepisanie fragmentu pracy z podręcznika lub opracowania, witryny internetowej.
6. Decyzję o unieważnieniu egzaminu maturalnego z danego przedmiotu podejmuje dyrektor okręgowej komisji egzaminacyjnej lub dyrektor Centralnej Komisji Egzaminacyjnej.
7. Szczegółowe informacje o trybie unieważniania egzaminu maturalnego z danego przedmiotu są zawarte w *Informacji o sposobie organizacji i przeprowadzania egzaminu maturalnego* obowiązującej w danym roku szkolnym, ogłoszonej w Biuletynie Informacji Publicznej na stronie internetowej CKE. W sposób schematyczny możliwe tryby postępowania w przypadku unieważnienia danego egzaminu maturalnego w związku ze stwierdzeniem przez egzaminatora niesamodzielnego rozwiązywania zadania lub zadań przez zdającego są przedstawione na diagramie poniżej. Tryby postępowania są oznaczone odpowiednio czarnymi lub czerwonymi strzałkami.
 - a. Tryb oznaczony czarnymi strzałkami – przedstawia kolejne kroki w postępowaniu, kiedy dyrektor szkoły ma możliwość przekazania zdającemu informacji dyrektora OKE o zamiarze unieważnienia danego egzaminu.
 - b. Tryb oznaczony czerwonymi strzałkami – przedstawia kolejne kroki w postępowaniu, kiedy dyrektor szkoły nie ma możliwości przekazania zdającemu powyższej informacji.
8. W *Informacji*, o której mowa w pkt. 7., dostępne są wszystkie wzory formularzy niezbędnych zdającemu, w przypadku którego przeprowadzana jest procedura unieważnienia egzaminu z danego przedmiotu lub przedmiotów.
9. Unieważnienie egzaminu maturalnego:
 - a. z przedmiotu obowiązkowego – skutkuje niezdaniem egzaminu w danym roku bez możliwości przystąpienia do egzaminu z danego przedmiotu w sesji poprawkowej w sierpniu
 - b. z jednego przedmiotu dodatkowego na poziomie rozszerzonym, do którego absolwent przystępuje obowiązkowo – skutkuje niezdaniem egzaminu w danym roku bez możliwości przystąpienia do egzaminu z tego przedmiotu w sesji poprawkowej w sierpniu
 - c. z przedmiotu dodatkowego innego niż określony w punkcie 9b. – skutkuje wpisaniem „0%” jako wyniku danego egzaminu na świadectwie dojrzałości.

Egzaminator stwierdza niesamodzielne rozwiązanie zadania lub zadań przez zdającego.
Przekazuje informację do OKE.

OKE analizuje zgłoszenie egzaminatora.

Dyrektor OKE podziela stanowisko egzaminatora.

Dyrektor OKE nie podziela stanowiska egzaminatora.

Dyrektor OKE przekazuje zdającemu – za pośrednictwem dyrektora szkoły – pisemną informację o zamiarze unieważnienia danego egzaminu.

Dyrektor szkoły **niezwłocznie** przekazuje informację zdającemu.

Dyrektor szkoły nie ma możliwości przekazania informacji zdającemu.

Dyrektor szkoły przekazuje informację do dyrektora OKE.

2 dni robocze od otrzymania informacji

Zdający składa wniosek do dyrektora OKE o wgląd do dokumentacji.

Zdający nie składa wniosku do dyrektora OKE o wgląd do dokumentacji.

nie więcej niż 7 dni od otrzymania wniosku

Dyrektor OKE umożliwia zapoznanie się z dokumentacją oraz złożenie wyjaśnień.

14 dni od upływu terminu złożenia wniosku

7 dni od otrzymania informacji od dyrektora szkoły

nie więcej niż 7 dni od otrzymania wniosku

Dyrektor OKE odstępuje od zamiaru unieważnienia.

Dyrektor OKE **podtrzymuje** zamiar i unieważnia dany egzamin.

3 dni robocze od zapoznania się z dokumentacją i złożenia wyjaśnień

Dyrektor OKE (za pośrednictwem dyrektora szkoły) przekazuje zdającemu pisemną informację o unieważnieniu wraz z uzasadnieniem.

3 dni robocze od otrzymania informacji o unieważnieniu

Zdający może wnieść do dyrektora CKE, za pośrednictwem dyrektora OKE, zastrzeżenia do rozstrzygnięcia dyrektora OKE.

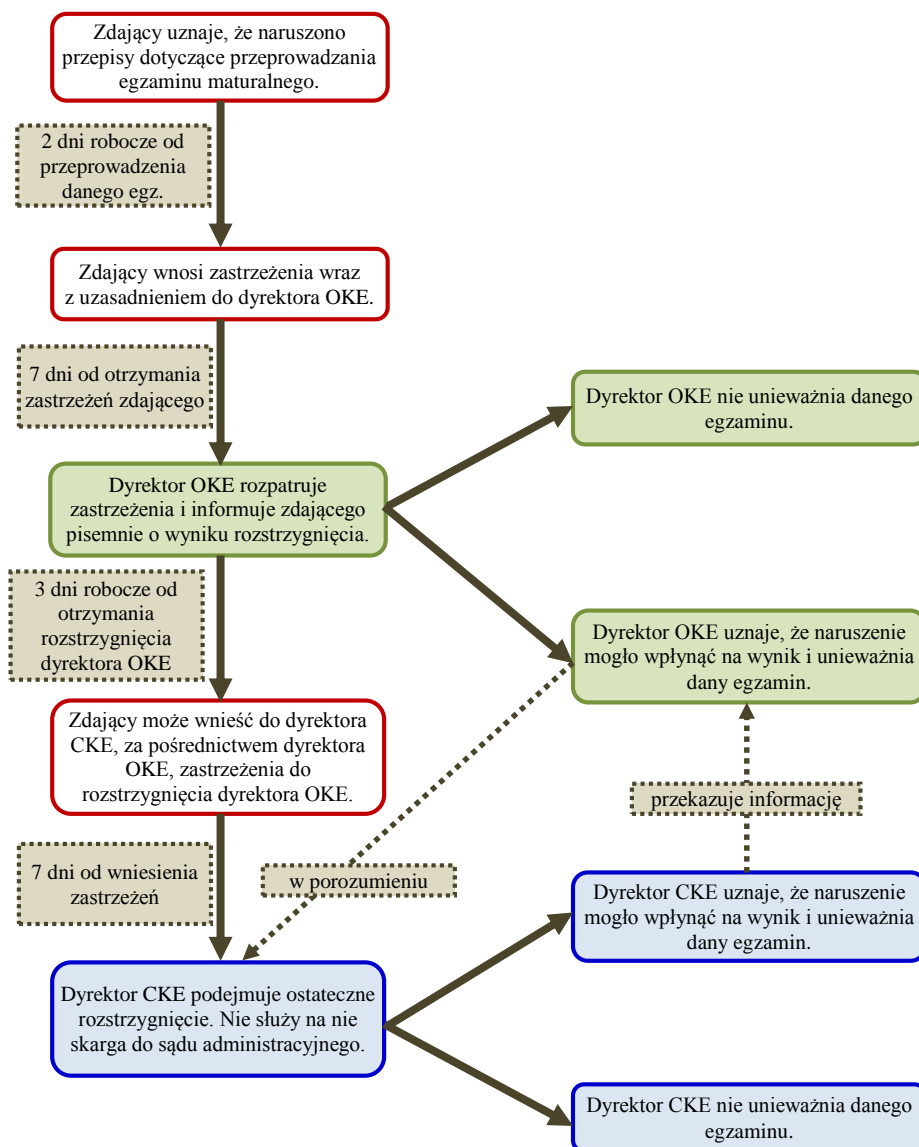
Dyrektor OKE odstępuje od unieważnienia.

7 dni od otrzymania zastrzeżeń z dokumentacją z OKE

Dyrektor CKE podejmuje ostateczne rozstrzygnięcie. Nie służy na nie skarga do sądu administracyjnego.

L. ZASTRZEŻENIA DOTYCZĄCE NARUSZENIA PRZEPISÓW PRZEPROWADZANIA EGZAMINU

1. Jeżeli w trakcie egzaminu – w części ustnej lub części pisemnej – nie były przestrzegane przepisy dotyczące jego przeprowadzenia, absolwent może w terminie 2 dni od daty egzaminu zgłosić pisemne zastrzeżenie do dyrektora okręgowej komisji egzaminacyjnej.
2. Szczegółowe informacje o trybie wnoszenia zastrzeżeń dotyczących naruszenia przepisów przeprowadzania egzaminu są zawarte w *Informacji o sposobie organizacji i przeprowadzania egzaminu maturalnego* obowiązującej w danym roku szkolnym, ogłoszonej w Biuletynie Informacji Publicznej na stronie internetowej CKE. W sposób schematyczny tryb postępowania w przypadku unieważnienia w związku ze zgłoszeniem przez zdającego uzasadnionych zastrzeżeń związanych z naruszeniem przepisów dotyczących przeprowadzania egzaminu maturalnego jest przedstawiony na diagramie poniżej.
3. W *Informacji*, o której mowa w pkt. 2., dostępne są wszystkie wzory formularzy niezbędnych zdającemu, który chce zgłosić zastrzeżenia dotyczące naruszenia przepisów przeprowadzania egzaminu maturalnego.



M. WGLĄD DO PRACY EGZAMINACYJNEJ ORAZ WNIOSKÓW O WERYFIKACJĘ SUMY PRZYZNANYCH PUNKTÓW

1. Absolwent ma prawo wglądu do sprawdzonej i ocenionej swojej pracy egzaminacyjnej, w miejscu i czasie wskazanym przez dyrektora okręgowej komisji egzaminacyjnej, w ciągu 6 miesięcy od dnia wydania przez okręgową komisję egzaminacyjną świadectw dojrzałości, aneksów i zaświadczeń o wynikach egzaminu maturalnego.
2. Wniosek o wgląd do pracy egzaminacyjnej składa się do dyrektora właściwej komisji okręgowej. Wniosek może być złożony osobiście przez absolwenta lub osobę występującą w jego imieniu, lub przesłany do komisji okręgowej drogą elektroniczną, faksem lub pocztą tradycyjną.
3. Formularz wniosku jest dostępny w *Informacji o sposobie organizacji i przeprowadzania egzaminu maturalnego* ogłaszanej w Biuletynie Informacji Publicznej na stronie CKE.
4. Dyrektor okręgowej komisji egzaminacyjnej – jeżeli to możliwe, w porozumieniu z wnioskodawcą – w ciągu nie więcej niż 5 dni roboczych od otrzymania wniosku o wgląd wyznacza termin wglądu (dzień oraz godzinę). O wyznaczonym terminie wglądu komisja okręgowa informuje wnioskodawcę.
5. Dyrektor okręgowej komisji egzaminacyjnej wyznacza miejsce wglądu. W szczególnych oraz uzasadnionych przypadkach wynikających z niepełnosprawności absolwenta dyrektor okręgowej komisji egzaminacyjnej może wyrazić zgodę na zorganizowanie i przeprowadzenie wglądu poza siedzibą komisji okręgowej.
6. Zasady wglądu.
 - a. *Potwierdzenie uprawnienia do dokonania wglądu.* Na wgląd należy zgłosić się z dokumentem potwierdzającym tożsamość.
 - b. *Forma udostępniania prac do wglądu.* Absolwentowi udostępnia się pracę egzaminacyjną w formie, w jakiej została przez niego przekazana i oceniona przez egzaminatora. Przed udostępnieniem pracy do wglądu zabezpiecza się dane osobowe egzaminatora przed nieuprawnionym ujawnieniem.
 - c. *Czas trwania wglądu.* Czas wglądu do jednej pracy egzaminacyjnej wyznaczony przez dyrektora komisji okręgowej nie może być krótszy niż 30 minut. Na prośbę osoby uprawnionej do wglądu, po upływie czasu wyznaczonego przez dyrektora komisji okręgowej, czas wglądu może zostać wydłużony w takim zakresie, w jakim jest to możliwe, po uwzględnieniu liczby wglądów wyznaczonych na dany dzień.
 - d. *Osoby obecne podczas wglądu.* Podczas wglądu obecny jest pracownik komisji okręgowej. Przed rozpoczęciem wglądu pracownik komisji okręgowej informuje absolwenta o tym, czy jest w stanie udzielić odpowiedzi na pytania merytoryczne dotyczące rozwiązań / zadań / liczby punktów przyznanych przez egzaminatora lub czy istnieje możliwość rozmowy z ekspertem przedmiotowym.
 - e. *Zasady oceniania rozwiązań zadań.* Podczas dokonywania wglądu absolwentowi zapewnia się możliwość zapoznania się z zasadami oceniania rozwiązań zadań, o których mowa w art. 9a ust. 2 pkt 2 ustawy.
 - f. *Przebieg wglądu.* Po sprawdzeniu danych osobowych absolwenta, osoba przeprowadzająca wgląd:
 - upewnia się, czy absolwent zapoznał się z procedurami wglądu
 - przekazuje absolwentowi informacje, o których mowa w pkt. d.
 - g. Po zakończonym wglądzie pracownik komisji okręgowej odnotowuje realizację wglądu, a absolwent potwierdza to własnoręcznym podpisem.
 - h. *Zakaz wykonywania kserokopii oraz zdjęć pracy egzaminacyjnej.* Praca egzaminacyjna nie może być kopiowana lub powielana w jakiegokolwiek formie lub w jakiegokolwiek sposób. Nie dopuszcza się również możliwości wykonywania zdjęć pracy egzaminacyjnej, w całości lub w jakiegokolwiek jej części.
 - i. *Zakaz korzystania z urządzeń telekomunikacyjnych.* Podczas wglądu nie jest dozwolone korzystanie z urządzeń telekomunikacyjnych.
 - j. *Sporządzanie notatek przez osobę dokonującą wglądu.* Osoba dokonująca wglądu ma prawo sporządzania notatek podczas wglądu, korzystając z materiałów przekazanych przez okręgową komisję egzaminacyjną. Osobom dokonującym wglądu należy zapewnić kartki formatu A4

oraz długopisy (w kolorze określonym przez komisję okręgową). Osoby dokonujące wglądu nie mogą robić notatek, korzystając z własnych materiałów i przyborów do pisania.

- k. *Zgłaszanie zastrzeżeń dotyczących sprawdzenia pracy.* Jeżeli podczas wglądu absolwent zgłasza zastrzeżenia dotyczące sprawdzenia pracy, w tym liczby punktów przyznanych przez egzaminatora, w pierwszej kolejności komisja okręgowa powinna dążyć do wyjaśnienia wątpliwości podczas wglądu.
7. Absolwent może zwrócić się z wnioskiem o weryfikację sumy punktów. Wniosek wraz z uzasadnieniem składa się do dyrektora okręgowej komisji egzaminacyjnej w terminie 2 dni roboczych od dnia dokonania wglądu.
 8. Formularz wniosku jest dostępny w *Informacji o sposobie organizacji i przeprowadzania egzaminu maturalnego* ogłaszanej w Biuletynie Informacji Publicznej na stronie CKE.
 9. Weryfikacji sumy punktów dokonuje się w terminie 7 dni od dnia otrzymania wniosku.
 10. W przypadku zastrzeżeń dotyczących kwestii merytorycznych, dyrektor komisji okręgowej wskazuje osobę, która dokonuje ponownej oceny rozwiązań wskazanych zadań, zgodnie z zasadami oceniania rozwiązań zadań opracowanymi przez CKE. Osoba wskazana przez dyrektora komisji okręgowej musi posiadać uprawnienia egzaminatora w zakresie danego przedmiotu.
 11. Dyrektor okręgowej komisji egzaminacyjnej informuje pisemnie absolwenta o wyniku weryfikacji sumy punktów, w terminie 14 dni od dnia otrzymania wniosku, o którym mowa w pkt. 7.
 12. Jeżeli w wyniku przeprowadzonej weryfikacji suma punktów została podwyższona, dyrektor okręgowej komisji egzaminacyjnej ustala nowy wynik egzaminu maturalnego oraz:
 - a. wydaje świadectwo dojrzałości, jeżeli w wyniku weryfikacji absolwent spełnił warunki niezbędne do zdania egzaminu lub
 - b. wydaje aneks do świadectwa dojrzałości, jeżeli w wyniku weryfikacji absolwent podwyższył wynik egzaminu zdawanego w poprzednich latach
 - c. anuluje odpowiednio świadectwo dojrzałości, aneks do świadectwa dojrzałości lub zaświadczenie o wyniku egzaminu maturalnego, wydane w lipcu 2016 r., i wydaje nowy dokument, jeżeli w wyniku weryfikacji podwyższony został wynik w procentach lub wynik na skali centylowej. Absolwent jest zobowiązany do zwrotu anulowanych dokumentów.

N. INFORMATORY O EGZAMINIE MATURALNYM Z POSZCZEGÓLNYCH PRZEDMIOTÓW OD ROKU SZKOLNEGO 2014/2015

1. Do każdego przedmiotu, z którego można zdawać egzamin maturalny – zarówno w części ustnej, jak i pisemnej – został przygotowany informator o egzaminie maturalnym z danego przedmiotu od roku szkolnego 2014/2015.
 - *Informator o egzaminie maturalnym z języka polskiego od roku szkolnego 2014/2015*
 - *Informator o egzaminie maturalnym z matematyki od roku szkolnego 2014/2015*
 - *Informator o egzaminie maturalnym z języka angielskiego od roku szkolnego 2014/2015*
 - *Informator o egzaminie maturalnym z języka francuskiego od roku szkolnego 2014/2015*
 - *Informator o egzaminie maturalnym z języka hiszpańskiego od roku szkolnego 2014/2015*
 - *Informator o egzaminie maturalnym z języka niemieckiego jako języka obcego nowożytnego od roku szkolnego 2014/2015*
 - *Informator o egzaminie maturalnym z języka rosyjskiego od roku szkolnego 2014/2015*
 - *Informator o egzaminie maturalnym z języka włoskiego od roku szkolnego 2014/2015*
 - *Informator o egzaminie maturalnym z języka białoruskiego jako języka mniejszości narodowej od roku szkolnego 2014/2015*
 - *Informator o egzaminie maturalnym z języka litewskiego jako języka mniejszości narodowej od roku szkolnego 2014/2015*
 - *Informator o egzaminie maturalnym z języka niemieckiego jako języka mniejszości narodowej od roku szkolnego 2014/2015*

- *Informator o egzaminie maturalnym z języka ukraińskiego jako języka mniejszości narodowej od roku szkolnego 2014/2015*
 - *Informator o egzaminie maturalnym z biologii od roku szkolnego 2014/2015*
 - *Informator o egzaminie maturalnym z chemii od roku szkolnego 2014/2015*
 - *Informator o egzaminie maturalnym z filozofii od roku szkolnego 2014/2015*
 - *Informator o egzaminie maturalnym z fizyki od roku szkolnego 2014/2015*
 - *Informator o egzaminie maturalnym z geografii od roku szkolnego 2014/2015*
 - *Informator o egzaminie maturalnym z historii od roku szkolnego 2014/2015*
 - *Informator o egzaminie maturalnym z historii muzyki od roku szkolnego 2014/2015*
 - *Informator o egzaminie maturalnym z historii sztuki od roku szkolnego 2014/2015*
 - *Informator o egzaminie maturalnym z informatyki od roku szkolnego 2014/2015*
 - *Informator o egzaminie maturalnym z języka łacińskiego i kultury antycznej od roku szkolnego 2014/2015*
 - *Informator o egzaminie maturalnym z języka łemkowskiego jako języka mniejszości etnicznej od roku szkolnego 2014/2015*
 - *Informator o egzaminie maturalnym z języka kaszubskiego jako języka regionalnego od roku szkolnego 2014/2015*
 - *Informator o egzaminie maturalnym z wiedzy o społeczeństwie od roku szkolnego 2014/2015*
2. Każdy informator zawiera opis egzaminu / egzaminów z danego przedmiotu oraz **przykładowe** zadania egzaminacyjne wraz z rozwiązaniami.
 3. W arkuszach egzaminacyjnych mogą wystąpić zadania odnoszące się do wszystkich wymagań edukacyjnych określonych w podstawie programowej kształcenia ogólnego, w tym także zadania inne niż podane w *Informatorze* jako przykładowe. Jedynym skutecznym sposobem przygotowania do egzaminu maturalnego jest opanowanie wiadomości i umiejętności umożliwiających spełnienie wszystkich wymagań z podstawy programowej.

O. PODSUMOWANIE

Egzamin maturalny od 2015 r. wieńczy proces wchodzenia w życie podstawy programowej kształcenia ogólnego, którą zaczęto stosować w klasach I liceum ogólnokształcącego i technikum od roku szkolnego 2012/2013.

W liceach ogólnokształcących od roku szkolnego 2014/2015, a w technikum – od 2015/2016 egzamin maturalny będzie przeprowadzany na nowych zasadach.

- Egzamin będzie sprawdzał opanowanie przez absolwentów wiadomości i umiejętności określonych w wymaganiach ogólnych i szczegółowych w podstawie programowej kształcenia ogólnego.
- Przedmioty, z których trzeba obowiązkowo zdawać egzamin maturalny, będą takie same jak w latach 2010–2014 (2015 – w przypadku technikum), jednakże każdy absolwent będzie musiał również obowiązkowo przystąpić do egzaminu z jednego przedmiotu dodatkowego w części pisemnej na poziomie rozszerzonym lub – w przypadku języka obcego nowożytnego – rozszerzonym albo dwujęzycznym.
- Do egzaminu z języka obcego nowożytnego na poziomie dwujęzycznym będzie mógł przystąpić każdy absolwent, niezależnie od typu szkoły, do której uczęszczał.
- Wyniki części pisemnej egzaminu maturalnego będą wyrażane w procentach (podobnie jak dotychczas) i na skali centylowej, tym samym zmianie ulegnie świadectwo dojrzałości.

Podobnie jak w latach ubiegłych, egzamin maturalny przeprowadzany od roku 2015 zapewni:

- jednolitość zadań i kryteriów oceniania w całym kraju – wszyscy abiturienti rozwiązują ten sam zestaw zadań, a ich odpowiedzi są oceniane według tych samych kryteriów opracowanych przez Centralną Komisję Egzaminacyjną
- obiektywizm oceniania – kodowane prace egzaminacyjne są oceniane przez zewnętrznych egzaminatorów
- porównywalność wyników.

Opinia Konferencji Rektorów Akademickich Szkół Polskich o informatorach maturalnych od 2015 roku

Konferencja Rektorów Akademickich Szkół Polskich z wielką satysfakcją odnotowuje konsekwentne dążenie systemu oświaty do poprawy jakości wykształcenia absolwentów szkół średnich. Konferencja z uwagą obserwuje kolejne działania Ministerstwa Edukacji Narodowej w tym zakresie, zdając sobie sprawę, że od skuteczności tych działań w dużym stopniu zależą także efekty kształcenia osiągnięte w systemie szkolnictwa wyższego. W szczególności dotyczy to kwestii właściwego przygotowania młodzieży do studiów realizowanych z uwzględnieniem nowych form prowadzenia procesu kształcenia.

Podobnie jak w przeszłości, Konferencja konsekwentnie wspiera wszystkie działania zmierzające do tego, by na uczelnie trafiali coraz lepiej przygotowani kandydaci na studia. Temu celowi służyła w szczególności pozytywna opinia Komisji Edukacji KRASP z 2008 roku w sprawie nowej podstawy programowej oraz uchwała Zgromadzenia Plenarnego KRASP z dn. 6 maja 2011 r. w sprawie nowych zasad egzaminu maturalnego.

Z satysfakcją dostrzegamy, że ważne zmiany w egzaminie maturalnym, postulowane w cytowanej wyżej uchwale zostały praktycznie wdrożone przez MEN poprzez zmianę odpowiednich rozporządzeń.

Przedłożone do zaopiniowania informatory o egzaminach maturalnych opisują formę poszczególnych egzaminów maturalnych, przeprowadzanych na podstawie wymagań określonych w nowej podstawie programowej, a także ilustrują te wymagania wieloma przykładowymi zadaniami egzaminacyjnymi.

Po zapoznaniu się z przedłożonymi materiałami, KRASP z satysfakcją odnotowuje:

w zakresie języka polskiego:

- wzmocnienie roli umiejętności komunikacyjnych poprzez odejście od prezentacji na egzaminie ustnym i zastąpienie jej egzaminem ustnym, na którym zdający będzie musiał ad hoc przygotować samodzielną wypowiedź argumentacyjną,
- rezygnację z klucza w ocenianiu wypowiedzi pisemnych,
- zwiększenie roli tekstów teoretycznoliterackich i historycznoliterackich na maturze rozszerzonej;

w zakresie historii:

- kompleksowe sprawdzanie umiejętności z zakresu chronologii historycznej, analizy i interpretacji historycznej oraz tworzenia narracji historycznej za pomocą rozbudowanej wypowiedzi pisemnej na jeden z zaproponowanych tematów, łącznie pokrywających wszystkie epoki oraz obszary historii;

w zakresie wiedzy o społeczeństwie:

- położenie silniejszego akcentu na sprawdzanie umiejętności złożonych (interpretowanie informacji, dostrzeganie związków przyczynowo-skutkowych) w oparciu o poszerzony zasób materiałów źródłowych: teksty (prawne, naukowe, publicystyczne), materiały statystyczne, mapy, rysunki itp.

w zakresie matematyki:

- istotne zwiększenie wymagań na poziomie rozszerzonym poprzez włączenie zadań z rachunku różniczkowego i pojęć zaawansowanej matematyki,
- istotne poszerzenie wymagań z zakresu kombinatoryki oraz teorii prawdopodobieństwa;

w zakresie biologii oraz chemii:

- zwiększenie znaczenia umiejętności wyjaśniania procesów i zjawisk biologicznych i chemicznych,
- mierzenie umiejętności analizy eksperymentu – sposobu jego planowania, przeprowadzania, stawianych hipotez i wniosków formułowanych na podstawie dołączonych wyników;

w zakresie fizyki:

- zwiększenie znaczenia rozumienia istoty zjawisk oraz tworzenie formuł matematycznych łączących kilka zjawisk,
- mierzenie umiejętności planowania i opisu wykonania prostych doświadczeń, a także umiejętności analizy wyników wraz z uwzględnieniem niepewności pomiarowych;

w zakresie geografii:

- uwzględnienie interdyscyplinarności tej nauki poprzez sprawdzanie umiejętności integrowania wiedzy z nauk przyrodniczych do analizy zjawisk i procesów zachodzących w środowisku geograficznym,
- znaczne wzbogacenie zasobu materiałów źródłowych (mapy, wykresy, tabele statystyczne, teksty źródłowe, barwne zdjęcia, w tym lotnicze i satelitarne), także w postaci barwnej.

Konferencja Rektorów Akademickich Szkół Polskich z zadowoleniem przyjmuje też informację o wprowadzeniu na świadectwach maturalnych od 2015 roku dodatkowej formy przedstawiania wyniku uzyskanego przez zdającego w postaci jego pozycji na skali centylowej, tj. określenie, jaki odsetek zdających uzyskał taki sam lub słabszy wynik od posiadacza świadectwa. Wprowadzenie tej dodatkowej skali uwolni szkoły wyższe od dotychczasowego dylematu odnoszenia do siebie surowych wyników kandydatów na studia rekrutowanych na podstawie wyników egzaminów maturalnych o istotnie różnym poziomie trudności – rekrutacja stanie się prostsza i bardziej obiektywna.

Reasumując, w opinii Konferencji Rektorów Akademickich Szkół Polskich zaprezentowana w przedłożonych informatorach forma matury istotnie przyczyni się do tego, że młodzież przekraczająca progi uczelni będzie lepiej przygotowana do podjęcia studiów wyższych.

5 lipca 2013 r.

Przewodniczący KRASP

prof. zw. dr hab. Wiesław Banyś